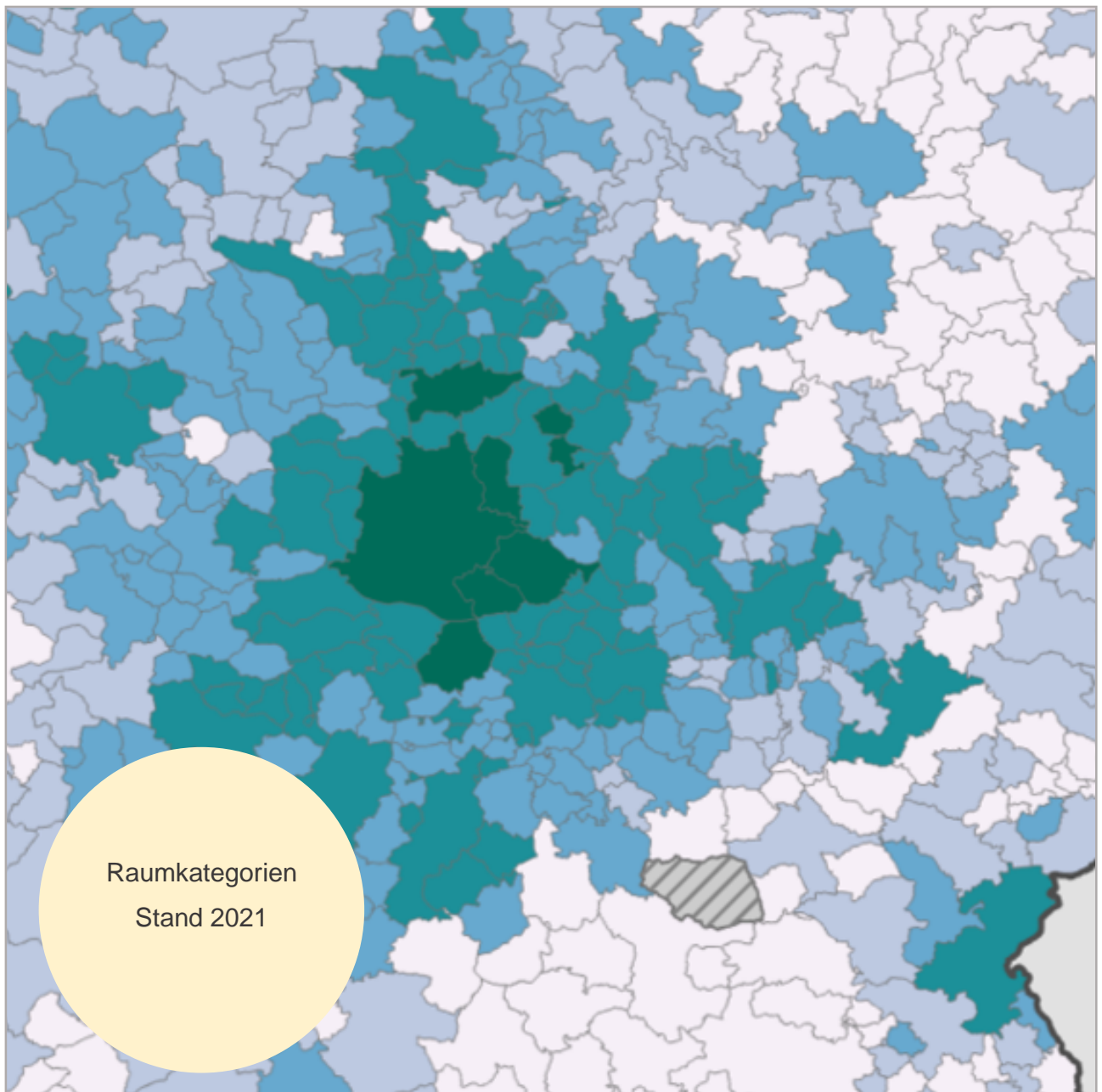


Raumanalyse Baden-Württemberg: Raumstruktur: Überprüfung der Raumkategorien

Kurzbericht Nr. 17



Andrea Cristina Ramirez Herrera, Jörn Birkmann (2025)

Zahlen, Daten und Fakten sind eine wichtige Grundlage für die Landesentwicklungsplanung und Raumentwicklung. Im Rahmen der Neuaufstellung des Landesentwicklungsplans hat das Ministerium für Landesentwicklung und Wohnen Baden-Württemberg Gutachten zur Erstellung einer umfassenden Raumanalyse in Auftrag gegeben. Hierin nehmen die Gutachter die aktuellen räumlichen Strukturen in Baden-Württemberg sowie die Raumentwicklung seit dem Jahr 2000 und zukünftige Trends in den Blick. Die Inhalte werden in verschiedenen Berichten zur Raumanalyse Baden-Württemberg festgehalten und bilden eine Grundlage für die Berichterstattung im Rahmen der Raumb Beobachtung Baden-Württemberg. Soweit für die Raumordnung relevant fließen sie neben vielen weiteren Erkenntnissen in den Abwägungsprozess bei der Neuaufstellung des Landesentwicklungsplans ein.

**Raumanalyse Baden-Württemberg (2025): Raumstruktur: Überprüfung der Raumkategorien.
Kurzbericht Nr. 17**

Autoren/innen: Andrea Cristina Ramirez Herrera, Jörn Birkmann (2025)

Projektleitung: Prof. Dr.-Ing. habil. Jörn Birkmann (IREUS)

Federführung des Berichts

Institut für Raumordnung und Entwicklungsplanung (IREUS)
Universität Stuttgart
Pfaffenwaldring 7
70569 Stuttgart
+49 (0)711 685 66332
+49 (0)711 685 66965
info@ireus.uni-stuttgart.de
www.ireus.uni-stuttgart.de

Der Bericht wurde im Auftrag des Landes Baden-Württemberg, vertreten durch das Ministerium für Landesentwicklung und Wohnen, erstellt. Die Verantwortung für den Inhalt der Veröffentlichung liegt bei den Autorinnen und Autoren.

Stuttgart, Dezember 2025

Inhaltsverzeichnis

Einführung	1
1. Literaturüberblick	4
2. Methodik.....	7
Datengrundlagen.....	11
Berechnung des Gesamtindikators.....	11
Weitere Indikatoren für die Abgrenzung der Raumkategorien	13
Weiterentwicklung der Methodik und der einzelnen Raumkategorien	18
Verdichtungsräume (VR).....	18
Randzonen um die Verdichtungsräume (RZ).....	18
Verdichtungsgebiete im ländlichen Raum (VB).....	19
Ländlicher Raum im engeren Sinne (LR).....	19
3. Ergebnisse und Überprüfung der Raumkategorien	20
Verdichtungsgebiete	20
Randzonen um die Verdichtungsgebiete.....	24
Verdichtungsgebiete im Ländlichen Raum.....	26
Ländlicher Raum im engeren Sinne	26
Diskussion der Veränderungen und Strukturen der Raumkategorien	28
4. Fazit.....	29
Empfehlungen:	30
Literaturverzeichnis	32
Anhang 1.....	33
Anhang 2.....	35
Anhang 3.....	42
Anhang 4.....	47
Anhang 5.....	47
Anhang 6.....	60

Abbildungsverzeichnis

Abbildung 1. Skizze Arbeitsprozess.....	8
Abbildung 2. Gesamtindikator und Raumkategorien.....	10
Abbildung 3. Auspendlerquote zu einem Arbeitsplatzzentrum	15
Abbildung 4. Berechnung der Verdichtungsräume - Methode 3.....	23
Abbildung 5. Berechnung der Randzonen um die Verdichtungsräume	25
Abbildung 6. Raumkategorien 2021.....	27
Abbildung 7. Arbeitsplatzzentren 2020	34

Tabellenverzeichnis

Tabelle 1. Datengrundlage der Indikatoren.....	11
Tabelle 2. Gemeinden in den Verdichtungsräumen	35
Tabelle 3. Gemeinden in den Randzonen um die Verdichtungsräume	42
Tabelle 4. Gemeinden in den Verdichtungsbereichen im Ländlichen Raum	47
Tabelle 5. Gemeinden im Ländlichen Raum	48
Tabelle 6. Veränderung der Flächen und Anteile der Raumkategorien.....	60

Einführung

Das Prinzip der Nachhaltigkeit ist eines der zentralen Leitbilder zur räumlichen Entwicklung Baden-Württembergs. Damit greift das Land auch die im Raumordnungsgesetz (ROG) formulierte Leitvorstellung einer nachhaltigen Raumentwicklung auf. Nach der Leitvorstellung des ROG ist eine nachhaltige Raumentwicklung jene, die die sozialen und wirtschaftlichen Ansprüche an den Raum mit seinen ökologischen Funktionen in Einklang bringt und zu einer dauerhaften, großräumig ausgewogenen Ordnung führt und damit auch die Umsetzung des Ziels der gleichwertigen Lebensverhältnisse in allen Teilräumen stärkt. Die Betrachtung und die Abgrenzung von Raumkategorien sind in diesem Zusammenhang wichtige Ansatzpunkte, um Entwicklungsprozesse und Strukturen in unterschiedlichen Teilräumen zu erfassen. Raumkategorien dienen einerseits analytischen Zwecken und andererseits der Festlegung raumordnerischer Ziele für bestimmte Gebiete (Raumkategorien), um der Leitvorstellung der nachhaltigen Raumentwicklung (ROG §1) und dem Ziel der gleichwertigen Lebensverhältnisse (Artikel 72 Grundgesetz) Rechnung zu tragen. Raumkategorien werden als zusammenhängende Gebiete dargestellt, die ähnliche Strukturen und Herausforderungen aufweisen.

Räumliche Strukturen bzw. Raumkategorien greifen dabei physische Eigenschaften und funktionsräumliche Merkmale und Zusammenhänge bestimmter Gebiete auf und liefern die Grundlage für die weitere Analyse von Entwicklungen und räumlichen Mustern. Raumkategorien basieren auf der Zusammenfassung von kleineren Gebietseinheiten, beispielsweise Gemeinden, zu größeren, zusammenhängenden Gebietstypen. Dabei geht es primär um großräumige Struktur- und Ordnungsmuster und weniger um kleinräumige Differenzierungen innerhalb von Gemeinden. Für die Landesentwicklungsplanung in unterschiedlichen Bundesländern geht es immer um eine landesweite (strategische) Betrachtung und Abgrenzung von Raumkategorien innerhalb der Struktur des Landes.

Es gibt diesbezüglich verschiedene Ansätze für die Definition von Raumkategorien, wobei die jeweiligen Ansätze auch spezifische Betrachtungshintergründe haben, wie beispielsweise die Abgrenzung des Thünen-Instituts zur Ländlichkeit von Räumen (Küpper 2016). Auch die Ministerkonferenz für Raumordnung (1993) hat Empfehlungen für die Definition von Raumkategorien aufgestellt, die jedoch unverbindlich sind. Insgesamt finden sich heute in den Bundesländern unterschiedliche Vorgehensweisen und Abgrenzungsmethoden für Raumkategorien. Gemeinsam haben allerdings zahlreiche Landes- und Regionalpläne, dass diese Raumkategorien als eine wichtige Struktur- und Orientierungsgrundlage nutzen. Die

Abgrenzung und Anzahl der verwendeten Raumkategorien unterscheiden sich dabei allerdings deutlich. Beispielsweise stuft der LEP 2020 von Bayern (Bayerische Staatsregierung, 2020) Kommunen in drei Kategorien ein (Verdichtungsraum, Ländlicher Raum und Teilräume mit besonderem Handlungsbedarf). Diese Einstufung erfolgte nach den Kriterien: Einwohner-/Beschäftigtendichte 2010, Siedlungs- und Verkehrsflächenanteil an der Gemeindefläche 2010 und Siedlungs- und Verkehrsflächenentwicklung im Zeitraum von 2000-2010. Die Länder Rheinland-Pfalz (Ministerium des Innern und für Sport - Rheinland Pfalz, 2008), Saarland (Landesentwicklungsplan Saarland, 2006) und Hessen (Hessisches Ministerium für Wirtschaft, Energie, Verkehr und Wohnen, 2020) nutzen nur zwei Raumkategorien (Verdichtungsräume und Ländliche Räume), die aber jeweils in zwei bis drei Unterkategorien unterteilt sind. Die zur Abgrenzung der Raumkategorien angewandten Kriterien beziehen sich u.a. auf die Einwohner-Arbeitsplatz-Dichte, die Siedlungsentwicklung und den Siedungsflächenanteil sowie beispielsweise Pendlerverflechtungen. Allen Methoden gemeinsam ist vielfach eine relative Betrachtung (Verdichtung versus Ländlichkeit im Landeskontext). Demzufolge erfolgt die Kategorisierung von Räumen unter Berücksichtigung von Kriterien der Homogenität bezogen auf die Flächennutzung, Bevölkerungsentwicklung und Pendler (Berufspendler).

Das Ziel der vorliegenden Analyse ist es, die Überprüfung der Raumkategorien gemeindegerecht nach siedlungsstrukturellen Gegebenheiten durchzuführen. Zudem sollen Entwicklungen und Veränderungen der Raumkategorien innerhalb der letzten 20 Jahre quantifiziert und Empfehlungen für die Ausweisung von Raumkategorien als Grundlage für den zukünftigen Landesentwicklungsplan formuliert werden. In der vorliegenden Studie wurde zunächst versucht, die räumlichen Kategorien gemäß der für den Landesentwicklungsplan 2002 in Baden-Württemberg (Wirtschaftsministerium Baden-Württemberg, 2002) angewendeten Methodik mit den neuesten verfügbaren Daten (2020-2021) zu ermitteln. Da die Berechnung einiger Indikatoren im Landesentwicklungsplan (LEP) 2002 nicht explizit und präzise beschrieben wurde, wurde die Methodik in dieser Analyse rekonstruiert, indem den Indikatoren entsprechende Definitionen bzw. Konkretisierungen (bezogen auf ihre Berechnung) zugewiesen wurden. Insgesamt nutzt der LEP 2002 vier Raumkategorien zur Differenzierung der großräumigen Struktur des Landes. Die Ergebnisse der Analyse zeigen die Verdichtungsräume (VR), Randzonen um die Verdichtungsräume (RZ), Verdichtungsgebiete im Ländlichen Raum (VB) und Ländlichen Raum im engeren Sinne (LR) auf aktuellem Stand, d.h. mit den aktuellen Daten. Zusätzlich wird eine weitere, sehr ähnliche Methode wie im LEP 2002, vorgeschlagen, die aber kleinere Änderungen umfasst. Diese Methode wird in diesem Bericht näher erläutert. Ziel ist es, die Ergebnisse der Raumkategorisierung miteinander zu vergleichen und damit eine wichtige Orientierung und

Grundlage für die politische Diskussion und Umsetzung der tatsächlichen Raumkategorien für den künftigen LEP zu schaffen. Zudem bieten die Raumkategorien als analytisches Instrument eine wichtige Grundlage, um zu prüfen, wie sich bestimmte Entwicklungen (Bevölkerung, Wirtschaft, Umwelt, Erreichbarkeit) im Raum bzw. seinen Teilräumen darstellen und welche Handlungserfordernisse es gerade auch aufgrund der unterschiedlichen raumstrukturellen Ausgangsbedingungen gibt. Das Ziel der Sicherung und Stärkung gleichwertiger Lebensverhältnisse in allen Raumkategorien ist dabei ein wichtiger Auftrag.

1. Literaturüberblick und Stand des Wissens

Raumkategorien werden auf Grundlage analytischer Abgrenzungskriterien definiert, die auf einer Kombination verschiedener Kriterien beruhen (Domhardt und Grotheer 2018). Die am häufigsten verwendeten Kriterien beziehen sich dabei insbesondere auf strukturelle Unterschiede (z.B. Landnutzung, Einwohnerdichte), demografische und wirtschaftliche Aspekte (z.B. Arbeitsplätze, Einwohner) sowie Fragen der Erreichbarkeit. Im Allgemeinen wird mit einer solchen Kombination von Kriterien das Ziel verfolgt, räumliche Kategorien zu definieren, die darauf abzielen, Räume mit ähnlichen Bedürfnissen und raumstrukturellen Prägungen (z.B. Unterschied ländlicher Raum versus Verdichtungsraum) zusammenzufassen (Domhardt und Grotheer, 2018). Das Hauptziel dieser Klassifizierungen besteht darin, Strategien und Maßnahmen zur räumlichen Ordnung und Entwicklung dieser Räume zu formulieren und umzusetzen. Dabei geht es einerseits um Entwicklungen innerhalb einer Raumkategorie, aber auch um die Entwicklungsunterschiede zwischen den Raumkategorien, beispielsweise verknüpft mit dem Ziel der Herstellung gleichwertiger Lebensverhältnisse in allen Teilräumen. Da jede Abgrenzung von ihrem Zweck abhängig ist, gibt es keine abschließende allgemeingültige Methodik, sondern vielfach werden für das jeweilige Bundesland oder die jeweilige Teilregion spezifische Ansätze entwickelt. Allerdings ist festzustellen, dass die genutzten Abgrenzungskriterien und Themen der jeweiligen Ansätze doch vielfach Gemeinsamkeiten aufweisen und ähnliche Indikatoren wie Bevölkerungsdichte, Siedlungsdichte oder Pendlerverflechtungen dafür herangezogen werden. So gibt es beispielsweise eine räumliche Klassifizierung im Rahmen des laufenden Raummonitorings des Bundesinstituts für Bau-, Stadt- und Raumforschung (BBSR) (BBSR 2023).

Die Nutzung des Konzepts der Raumkategorien in der Landes- und Regionalplanung ist weit verbreitet. Mit der Kategorisierung des Landes anhand von Raumkategorien wird ein wichtiges Orientierungswissen für die Planung und Politik geschaffen, indem großräumige raumstrukturelle Unterschiede innerhalb eines Landes und einer Region verdeutlicht werden. Methoden zur Bestimmung von Raumkategorien helfen, unterschiedliche Raumstrukturen auf verschiedenen Ebenen zu verstehen (Di Benedetto, Germanà, und Trapani 2017). Die meisten Länder nutzen eine Kategorisierung, die auf den Konzepten „ländlich“ und „städtisch“ oder dem Grad der Peripherie basiert (Davies und Michie 2011). Im Allgemeinen bezieht sich das Konzept der Verdichtungsräume auf die Konzentration von Dienstleistungen, Bevölkerung und Siedlungsfläche. Während das Konzept der Ländlichkeit mit geringer Bevölkerungsdichte und mit einer geringeren Konzentration von Dienstleistungen und Versorgungsangeboten verbunden wird (Di Benedetto u. a. 2017). Die Berücksichtigung dieser raumstrukturellen Unterschiede ist gerade für die Formulierung von Zielen und Grundsätzen der

Raumentwicklung und für die Sicherung gleichwertiger Lebensverhältnisse von besonderer Bedeutung. In einigen Staaten werden diese Kategorisierungen auch gesetzlich festgelegt, wie zum Beispiel in Frankreich oder Finnland. In Deutschland gibt es bundesweite (BBSR und Thünen-Institut) und regionale Kategorisierungen (Bundesländer), die teilweise spezifische Ansätze verfolgen. Im Bereich der Klassifikation des Thünen-Instituts steht beispielsweise der Grad der Ländlichkeit im Vordergrund. Dieser ergibt sich aus Indikatoren wie der Siedlungsdichte, dem Anteil der forst- und landwirtschaftlichen Flächen, dem Anteil der Ein- und Zweifamilienhäuser, dem Bevölkerungspotenzial der Umgebung und der Erreichbarkeit großer Zentren. In einer zweiten Dimension zur sozio-ökonomischen Lage werden ländliche Räume hinsichtlich ihrer wirtschaftlichen Bedingungen charakterisiert (Küpper 2016). Diese Kategorisierung ist für den bundesweiten Vergleich ländlicher Räume sinnvoll, allerdings weisen einige ländliche Räume in Baden-Württemberg erhebliche Verdichtungstendenzen auf, so dass hier eine andere landesspezifischere Klassifizierung angebracht erscheint.

Die Definition der Anzahl der Kategorien sowie die Abgrenzungsanforderungen von Raumkategorien sind nicht ausdrücklich gesetzlich festgelegt und lassen Raum für unterschiedliche, den jeweiligen Erfordernissen und Räumen angepasste Methoden. Diese können von Land zu Land unterschiedlich sein, allen ist jedoch gemeinsam, dass die räumlichen Komponenten als zusammenhängend betrachtet werden (Di Benedetto u. a. 2017). Das heißt, anders als bei einer reinen Typisierung von Gemeinden werden im Rahmen einer Raumkategorisierung zusammenhängende Raumeinheiten gebildet und dadurch wird verhindert, dass einzelne Gemeinden isoliert liegen, da es um großräumigere Klassifizierungen von Teilräumen geht.

In den meisten Ansätzen zur Raumkategorisierung ist eine Differenzierung zwischen verdichteten, städtischen auf der einen und ländlichen Räumen auf der anderen Seite zentral. Zwischen den beiden Polen dieser Achse werden meist mehrere Kategorien gebildet. Dabei ist die Definition der Begriffe "städtisch" und "ländlich" vom Kontext abhängig und je nach Methodik unterschiedlich definiert. Insgesamt dienen Raumkategorien dazu, ein Gebiet in sinnvolle Teilräume zu differenzieren, die ähnliche strukturelle und funktionale Merkmale aufweisen (FIS, 2005).

In Deutschland differenzieren die meisten Bundesländer Verdichtungsräume und Ländliche Räume auf Grundlage der Begriffe Dichte/Urbanität und Ländlichkeit. Diese Begriffe werden als gegensätzlich betrachtet. Einige Länder definieren zusätzlich eine oder zwei Klassen, die zwischen den beiden Polen liegen. In Deutschland wurde das Konzept der urbanen Räume bzw. der Verdichtungsräume von der Ministerkonferenz für Raumordnung (MKRO) eingeführt und ist im Raumordnungsgesetz (ROG) verankert (§ 13 Abs. 5 ROG). Die letzte gültige

Abgrenzung wurde 1993 von der MKRO anhand der Siedlungsdichte und des Siedlungs- und Verkehrsflächenanteils entwickelt. Demnach müssen die Verdichtungsräume, deren Verdichtungsindikator mehr als 120% des Landesdurchschnitts beträgt, mehr als 150.000 Einwohner aufweisen.

Ähnlich wie der Prozess der Definition der Verdichtungsräume ist auch die Definition der Ländlichkeit kontextabhängig und befindet sich in ständiger Weiterentwicklung (Pezzi und Urso 2016). Einige Definitionen umfassen neben räumlichen und sozialen Kriterien auch entwicklungspolitische Aspekte (Pénzes und Demeter 2021). Darüber hinaus berücksichtigen manche Abgrenzungen ländlicher Räume auch die landschaftliche und die ökologische Vielfalt als besondere Eigenwerte in ländlichen Räumen (Pezzi und Urso 2016). Zudem wird vielfach davon ausgegangen, dass ländliche Regionen im Vergleich zu Verdichtungsräumen oder städtisch geprägten Räumen eine schlechtere Erreichbarkeit und geringere Bevölkerungsdichten aufweisen, so dass sozioökonomische Nachteile gegeben sein können (Davies und Michie 2011). Andererseits sind vielfach die Naturraumpotenziale, wie z.B. die biologische Vielfalt, höher als in verdichteten urbanen Räumen (Pezzi und Urso 2016). Ländliche Räume haben oftmals eine hohe Bedeutung für die Funktionen Erholung und Freizeit sowie für den landschaftsgebundenen Tourismus, der vielfach eine wichtige wirtschaftliche Bedeutung neben der Land- und Forstwirtschaft besitzt (Mose 2018).

Die Ländlichen Räume in Baden-Württemberg weisen allerdings keine großräumig benachteiligten Teilräume auf; vielmehr finden sich auch im Ländlichen Raum relativ wirtschaftsstarke Kreise und Gemeinden (IREUS 2020). Auch das Thünen-Institut kommt im Rahmen seiner Raumkategorisierung zur Ländlichkeit zu dem Schluss, dass sich die Ländlichen Räume in Baden-Württemberg im Vergleich zu anderen Ländlichen Räumen in Deutschland in einer guten wirtschaftlichen Lage befinden (Thünen 2016). Zahlreiche Ländliche Räume in Baden-Württemberg haben einen erheblichen Anteil an Beschäftigten im Bereich des produzierenden Gewerbes und im Bereich Industrie, sodass sich diese Kategorie schon erheblich von den Ländlichen Räumen beispielsweise in Mecklenburg-Vorpommern unterscheidet. Daher ist auch eine landesbezogene Definition und Abgrenzung von Raumkategorien vielfach sinnvoll.

Im Zusammenhang der Raumordnungsberichte des Bundes werden Räume anhand unterschiedlicher Kriterien definiert. Beispielsweise wurden in dem 2005 veröffentlichten Raumordnungsbericht des BBSR Räume basierend auf einer problemorientierten Grundtypisierung differenziert. Dabei wurden zwei Merkmale berücksichtigt: die Lage im Verhältnis zu zentralen Orten und die Bevölkerungsdichte. Diese Raumtypisierung geht über

die Verwaltungsgrenzen von Gemeinden und Kreisen hinaus und betont die Bedeutung von Verkehrswegen und -netzen. Die Differenzierung zwischen Verdichtungsräumen und Ländlichen Räumen ist dabei aufgehoben und ergibt sich nur indirekt über die Lage zu zentralen Orten.

Um die Abgrenzung von Verdichtungsraum und Ländlichen Raum zu ermitteln, werden neben der Erfassung von Strukturen zu einem Zeitpunkt auch Entwicklungen in einem Zeitraum betrachtet. Teilweise werden erst im Laufe der Zeit die Entwicklungen dieser Räume sichtbar. Tatsächlich wurde der Zeitfaktor bereits bei der Bildung der Raumkategorien im Landesentwicklungsplan Baden-Württemberg im Jahr 2002 berücksichtigt. Beispielsweise war die Bevölkerungsentwicklung in einem Zeitraum der vergangenen 5 Jahren eine Voraussetzung bzw. Grundlage für die weitere Abgrenzung der Randzonen um die Verdichtungsräume.

Ziel der vorliegenden Analyse ist die Überprüfung der bestehenden und die Berechnung von neuen Raumkategorien im Rahmen der Neuaufstellung des Landesentwicklungsplans. Hierfür wird zunächst die Methodik zur Berechnung der Raumkategorien im Landesentwicklungsplan 2002 nachgebildet und anschließend methodisch weiterentwickelt.

Im Folgenden werden das Vorgehen und die methodischen Grundlagen genauer dargestellt.

2. Methodik und Vorgehensweise

Im Landesentwicklungsplan Baden-Württemberg 2002 wurden insgesamt vier Raumkategorien unterschieden, die sich hinsichtlich ihrer strukturellen und funktionalen Bedingungen unterscheiden – Verdichtungsräume (1), Randzonen um die Verdichtungsräume (2), Verdichtungsbereiche im Ländlichen Raum (3) und Ländlichen Räume im engeren Sinne (4) (LEP 2002). Zur Klassifizierung wurden entsprechend der Berechnungen im LEP 2002 folgende strukturell-räumliche Indikatoren herangezogen:

- der Anteil der Siedlungs- und Verkehrsflächen
- die Siedlungsdichte
- die Baulandpreise
- sowie die Einwohner-Arbeitsplatz-Dichte

Diese vier Indikatoren werden im Zuge der Analysen, wie auch im LEP 2002, zu einem Gesamtindikator zusammengefasst. Weitere Merkmale gehen dann in die feinere Abgrenzung bestimmter Raumkategorien noch ein (Abbildung 1). Dieser Indikator wurde jedoch um den

Anteil land- und forstwirtschaftlicher Fläche ergänzt. Neben dem Gesamtindikator wurden die Berufspendlerverflechtung und die Bevölkerungsentwicklung als Klassifizierungskriterien berücksichtigt.

Gemeinden in den Verdichtungsräumen, wie z.B. Stuttgart, Mannheim, Freiburg und Heilbronn sind durch einen höheren Anteil der Siedlungs- und Verkehrsfläche an der Gesamtfläche der Stadt gekennzeichnet sowie auch durch eine oftmals dichtere Bauweise, mehr Einwohner pro Fläche und relativ hohe Arbeitsplatzdichten – insbesondere in den Zentren. Demgegenüber sind Ländliche Räume mit Gemeinden wie z.B. Forbach, Mühlenbach oder Oberwolfach sowohl durch einen hohen Anteil an land- und/oder forstwirtschaftlichen Flächen als auch durch geringere Einwohnerdichten geprägt.



Abbildung 1. Skizze Arbeits- und Forschungsprozesse

Analog zur Methode der Bildung von Raumkategorien im LEP 2002 wurde zunächst die Klassifizierung von Gemeinden bzw. Räumen vorgenommen, die als Verdichtungsräume einzustufen sind. Erst auf Basis der Ermittlung überdurchschnittlich verdichteter Räume werden dann Gemeinden um diese Verdichtungsräume klassifiziert, die als Randzone um die Verdichtungsräume zu klassifizieren sind. Anschließend werden Verdichtungsgebiete im Ländlichen Raum ermittelt. Damit lässt sich dann in der vierten Stufe die Berechnung der Ländlichen Räume im engeren Sinne vornehmen. Das entsprechende Vorgehen und die Entwicklung des Gesamtindikators werden in Abbildung 2 skizziert.

Neben den Indikatoren der Dichte bzw. der Verdichtung aus dem LEP 2002 wurde für die aktuellen Analysen auch der Anteil der land- und forstwirtschaftlichen Fläche an der Gesamtfläche einer Gemeinde für den Gesamtindikator herangezogen, um so auch die besonderen Eigenschaften und Prägungen Ländlicher Räume stärker zu betonen. Darüber hinaus wurden die Gewichtungen der Indikatoren bei der Berechnung des Gesamtindikators und mögliche Schwellenwerte, beispielsweise bezogen auf die Mindesteinwohnerzahl bei den Verdichtungsgebieten im Ländlichen Raum, intensiv diskutiert und unterschiedliche Varianten und ihre räumliche Darstellung getestet. Zusätzlich zu der Ergänzung der Betrachtung von land- und forstwirtschaftlichen Flächen im Rahmen des Gesamtindikators wurden zur Abgrenzung der Raumkategorien auch funktionale Aspekte, wie die Berücksichtigung von Arbeitsplatzzentren und Pendlerquoten sowie die Betrachtung der vergangenen Bevölkerungsentwicklung über einen Zeitraum von fünf Jahren als Einzelindikatoren betrachtet und sind Gegenstand der Weiterentwicklung der Methoden.

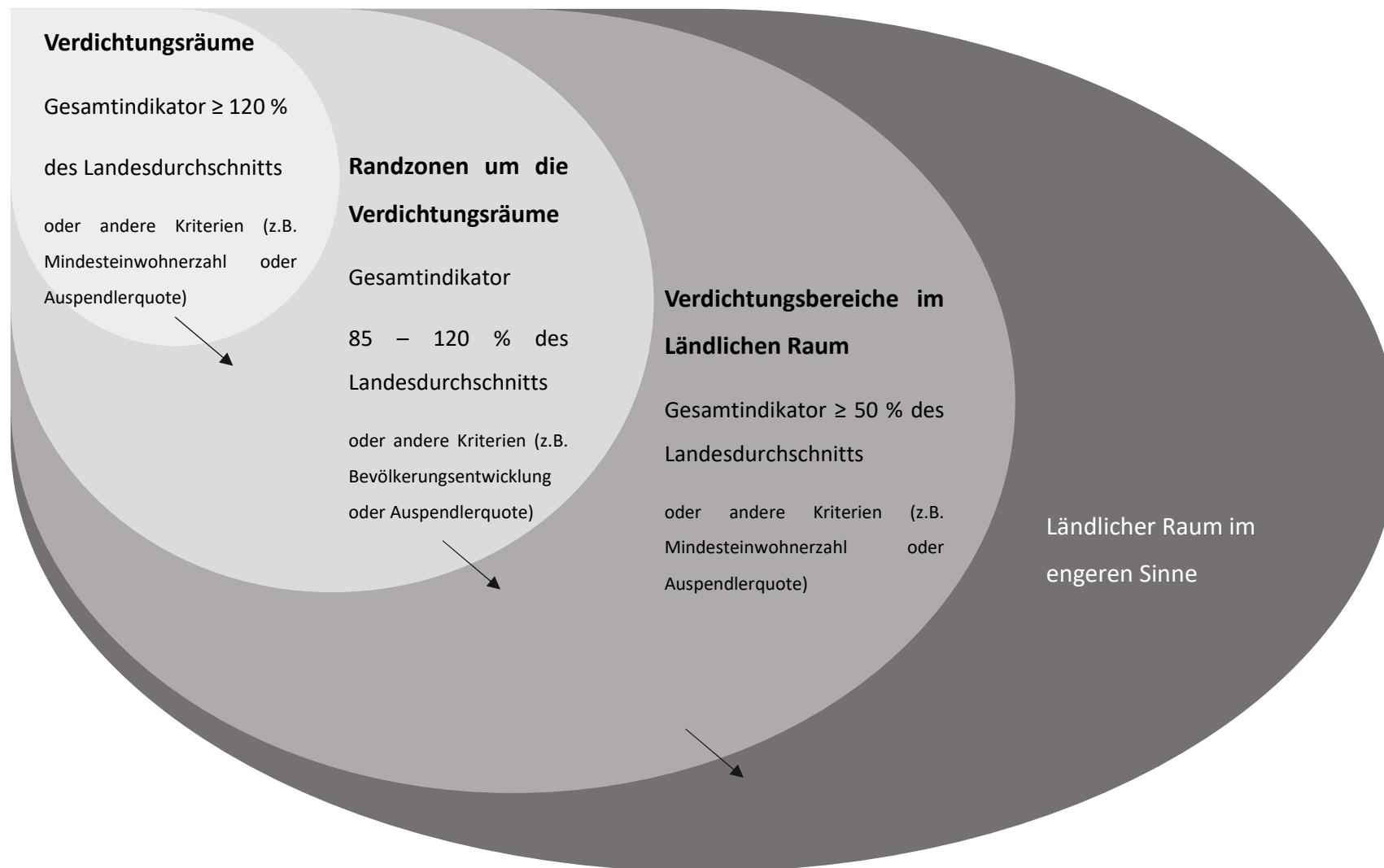


Abbildung 2. Gesamtindikator und Raumkategorien

Datengrundlagen

Die Analyse von Teilräumen und Raumstrukturen erfordert die Erfassung raumbezogener Daten, um die Raumkategorisierung durchführen zu können. Es werden Daten aus amtlichen Statistiken (Statistische Ämter des Bundes und der Länder 2025) verwendet, die flächendeckend und gemeindegerecht für die Analysejahre verfügbar sind. Die verwendeten Indikatoren sind in der Tabelle 1 aufgeführt.

Tabelle 1. Datengrundlage der Indikatoren

Indikator	Jahr	Stichtag	Datensatz	Quelle
Anteil der Siedlungs- und Verkehrsfläche, und Anteil der land- und fortwirtschaftlichen Fläche	2022	31.12.2021	Bodenfläche nach Art der tatsächlichen Nutzung	Statistische Ämter des Bundes und der Länder
administrative Grenzen	2025	Gebietstand 2011	Verwaltungsgrenzen	Landesamt für Geoinformation und Landentwicklung
Bevölkerungsentwicklung	2022	30. Jun 16	Bevölkerung der Gemeinden Baden-Württembergs	Statistische Ämter des Bundes und der Länder
Bevölkerungsentwicklung	2022	30. Juni 2020	Bevölkerung der Gemeinden Baden-Württembergs	Statistische Ämter des Bundes und der Länder
Einwohnerzahl	2022	30. Juni 2021	Bevölkerung der Gemeinden Baden-Württembergs	Statistische Ämter des Bundes und der Länder
sozialversicherungspflichtig Beschäftigte am Arbeitsort	2022	30.06.2021	Gemeindedaten der sozialversicherungspflichtig Beschäftigten nach Wohn- und Arbeitsort	Bundesagentur für Arbeit
Baulandpreise	2021	2015 - 2019	Daten Anforderung - Baulandpreise	Statistischen Landesamt Baden-Württemberg
Berufspendlerverflechtung	2022	2020	Auspendlerquote - Pendlerrechnung 2020	Statistisches Landesamt Baden-Württemberg

Methode und Berechnung des Gesamtindikators

Der Gesamtindikator (auch Verdichtungsindikator genannt) bildet raumstrukturelle Unterschiede zwischen Gemeinden ab, die insbesondere Aspekte der Flächennutzung sowie Einwohner- und Arbeitsplatzdichte umfassen. Folgende Teilindikatoren werden dazu verwendet (siehe Formel des Gesamtindikators – Seite 13).

- a) **Anteil der Siedlungs- und Verkehrsflächen** an der gesamten Gemeindefläche (Stand 2021). Dieser Indikator geht mit einer Gewichtung von 17,5 % in der Formel des Gesamtindikators ein.

- b) **Anteil der land- und forstwirtschaftlichen Fläche** an der gesamten Gemeindefläche. Da ein hoher Anteil an land- und forstwirtschaftlicher Fläche den Ländlichen Raum beschreibt, wurde umgekehrt ein geringer Anteil an land- und forstwirtschaftlicher Fläche als Kriterium für die Abgrenzung von Verdichtung herangezogen. Dieser Indikator geht mit einer Gewichtung von 17,5 % in den Gesamtindikator ein.
- c) **Siedlungsdichte**, die als Einwohnerzahl durch die Siedlungsfläche (ohne Verkehrsfläche) berechnet wird, wurde ebenfalls als Teilindikator der Verdichtung herangezogen. Dieser Indikator geht mit einer Gewichtung von 35 % in der Formel des Gesamtindikators ein.
- d) **Einwohner-Arbeitsplatz-Dichte** wird berechnet, indem die Einwohnerzahl und die sozialversicherungspflichtig Beschäftigten (pro Gemeinde) addiert werden und dieser Wert durch die Gemeindefläche geteilt wird. Die Einheit ist (Einwohner+Arbeitsplätze) /km². Dieser Indikator geht mit einer Gewichtung von 15 % in die Formel des Gesamtindikators ein.
- e) **Baulandpreise** sind die Kosten eines unbebauten Grundstücks, das sich für eine Bebauung eignet. Vielfach werden auch Bodenrichtwerte dafür herangezogen. Da aus Datenschutzgründen nicht für alle Gemeinden diese Werte verfügbar waren, mussten die Preise für die fehlenden Gemeinden mit einer Interpolationsmethode¹ ermittelt werden. Dieser Indikator geht mit einer Gewichtung von 15 % in die Formel des Gesamtindikators ein.

Die Gewichtung der einzelnen Indikatoren wurde aus der Methodik der Raumkategorisierung des LEP 2002 übernommen und durch die Aufnahme eines weiteren Indikators (land- und forstwirtschaftliche Flächen) nach Rücksprache mit dem Ministerium für Landesentwicklung und Wohnen angepasst.

¹ Die Preise wurden nach der Methode des *Inverse Distance Weighting* (IDW) interpoliert. Dazu wurde das Polygon-Shapefile (Gemeinde) mit dem Gemeindemittelwert in ein Raster (Zellgröße 100) transformiert. Anschließend wurde das Raster in Punkte transformiert, die für die Interpolation eingegeben wurden. Die Abstände zwischen den Punkten beeinflussen das Interpolationsergebnis stark. Das Ergebnis der Interpolation waren zahlreiche einzelne Punktwerte der Baulandpreise (Punkte mit Preisen) in den Gemeindegebieten. Der Mittelwert dieser Werte innerhalb der Gemarkung wurde als durchschnittlicher Baulandpreis angenommen.

Formel des Gesamtindikators

Gesamtindikator = $17,5 \% * \text{Anteil der Siedlungs- und Verkehrsflächen} + 35 \% * \text{Siedlungsdichte} + 15 \% * \text{Einwohner-Arbeitsplatz-Dichte} + 15 \% * \text{Baulandpreise} + 17,5 \% * (1 - \text{Anteil der land- und forstwirtschaftlichen Flächen})$

Die Vorgehensweise umfasste umfangreiche Datensichtungen und Analysen von über 1000 Gemeinden in Baden-Württemberg. Zuerst wurden die jeweiligen Werte des Gesamtindikators für alle Gemeinden des Landes Baden-Württemberg berechnet. Der Durchschnitt der Gesamtindikatoren aller 1.101 Gemeinden bzw. der Landesdurchschnittswert beträgt 0,223. Dieser Landesdurchschnittswert wird nun für die weitere Berechnung von Raumkategorien in Baden-Württemberg herangezogen. Dieses Vorgehen entspricht im Kern auch der verwendeten Methode im LEP 2002. Für die Abgrenzung von Raumkategorien (wie den Verdichtungsräumen) werden Gemeinden u.a. entlang der Abweichung ihre Gesamtindikatoren vom Landesdurchschnitt differenziert. Dabei werden folgende *Schwellenwerte* verwendet, die im LEP 2002 festgelegt wurden:

120 % des Landesdurchschnitt = 0,268

85 % des Landesdurchschnitt = 0,190

75 % des Landesdurchschnitt = 0,167

50 % des Landesdurchschnitt = 0,112

Neben diesen Schwellenwerten werden für die Klassifizierung von Raumkategorien weitere Indikatoren genutzt.

Weitere Indikatoren für die Abgrenzung der Raumkategorien

Bei der weiteren Abgrenzung der Raumkategorien werden neben dem Gesamtindikator (siehe oben) zusätzliche Kriterien wie Bevölkerungsentwicklung und funktionsräumliche Zusammenhänge (Berufspendler) betrachtet. Im Folgenden werden diese weiteren Indikatoren erläutert.

Berufspendlerverflechtung: Auspendlerquote

Die Berufspendlerverflechtung (Auspendlerquote zu einem Arbeitsplatzzentrum, siehe Anhang 1) wird zur Abgrenzung von Gemeinden genutzt, die eine starke Verflechtung mit einem Arbeitsplatzzentrum aufweisen. Beispielsweise werden Gemeinden der Randzone mit diesem Kriterium abgegrenzt, da die Randzone um die Verdichtungsräume enge

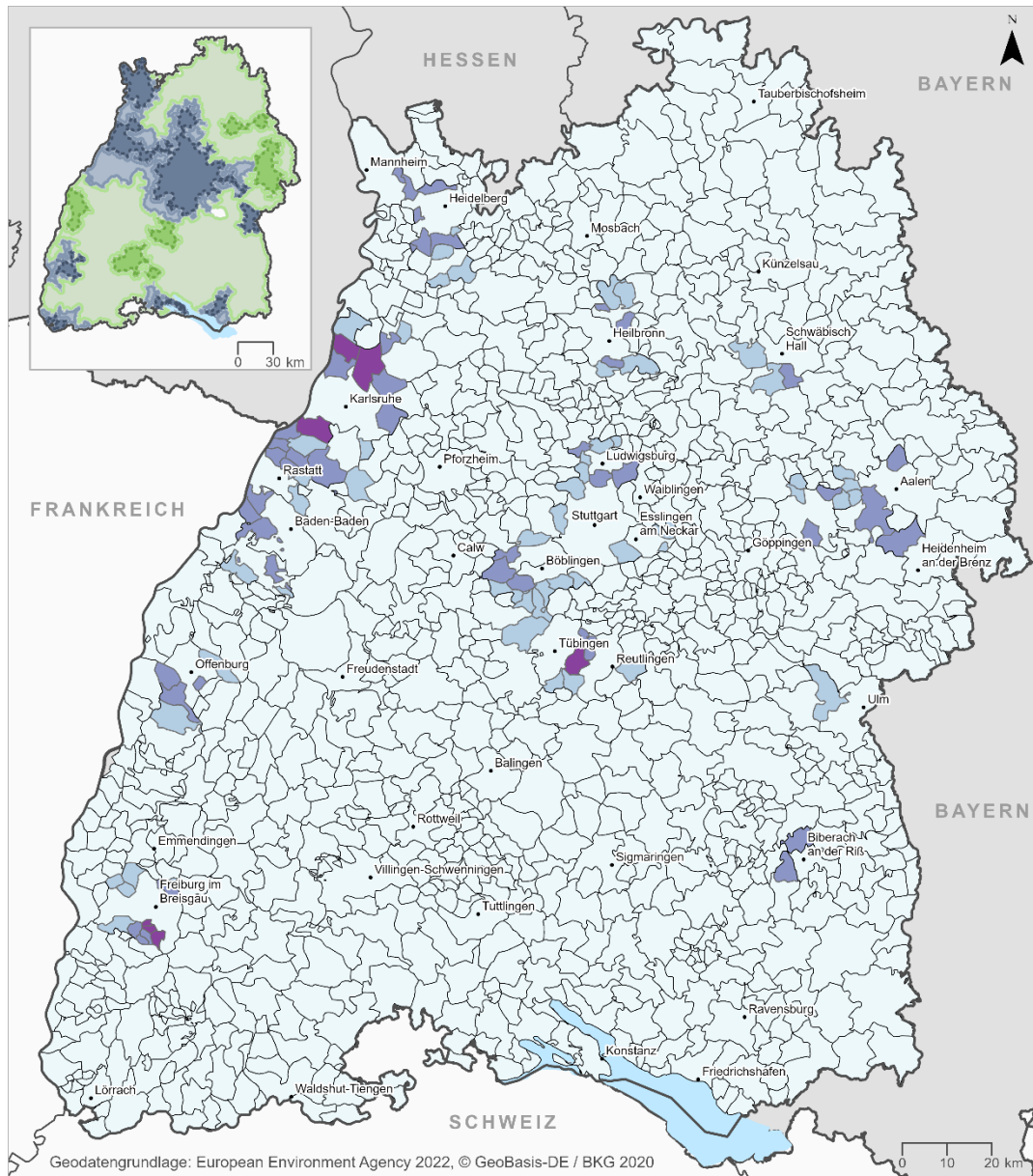
Arbeitsplatzverflechtungen mit den Arbeitsplatzzentren in den Verdichtungsräumen aufweist². Methodisch wurden zunächst die Arbeitsplatzzentren ermittelt (siehe Details Anhang 1). Anschließend wurde die Anzahl der Auspendler jeder Gemeinde zu diesen Arbeitsplatzzentren berechnet. Die Summe dieser Werte wurde durch die Zahl der sozialversicherungspflichtig Beschäftigten je Gemeinde geteilt und mit 100 multipliziert, um die Auspendlerquote (bezogen auf die sozialversicherungspflichtigen Beschäftigten) zu erhalten. Für diese Kategorisierung werden die Auspendlerquoten aus der Pendlerrechnung vom Statistischen Landesamt Baden-Württemberg für die Berechnung herangezogen. Hohe Auspendlerwerte deuten darauf hin, dass viele Einwohnerinnen und Einwohner in anderen Gemeinden außerhalb ihres Wohnorts arbeiten und damit in hohem Maße mit den in der anderen Gemeinde liegenden Arbeitsplatzzentren verbunden sind. Die größten Arbeitsplatzzentren liegen dabei in der Regel in den Verdichtungsräumen in Baden-Württemberg, wie zum Beispiel Stuttgart, Karlsruhe, Freiburg im Breisgau, Mannheim und Ulm (siehe im Detail Anhang 1). Je höher die Auspendlerquote³ einer Gemeinde bezogen auf ein Arbeitsplatzzentrum in einer anderen Gemeinde ist, desto stärker ist auch die funktionale Verflechtung.

Im Weiteren wurden Schwellenwerte für die Stärke der Verflechtung ermittelt. Dabei wurde auf die Methodik im LEP 2002 zurückgegriffen. Danach bestehen besonders starke Verflechtungen von Gemeinden mit einem Arbeitsplatzzentrum, wenn die Auspendlerquote gleich oder größer als 75 % beträgt. Sehr starke Verflechtungen werden mit Werten zwischen 66,7 und 75 % kategorisiert. Starke Verflechtungen werden definiert als Auspendlerquoten zwischen 60 und 66,7 %⁴. Die Auspendlerquoten entsprechend der oben genannten Schwellenwerte sind in Abbildung 3 dargestellt.

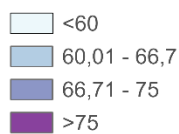
² Im LEP 2002 werden ebenfalls bei der Definition der Raumkategorien die Begriffe Berufspendlerverflechtung zu den Arbeitsplatzzentren (die Zielpendlerquote) genutzt, wobei nicht genau beschrieben ist, welche Methode und welche Schwellenwerte für die Abgrenzung in diesem Zusammenhang verwendet wurden.

³ In Bezug auf die sozialversicherungspflichtigen Beschäftigten.

⁴ Diese Schwellenwerte wurden aus der Methodik des LEP 2002 übernommen.

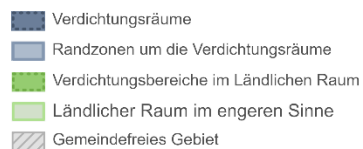


Auspenderquote zu einem Arbeitsplatzzentrum
(2020) %



Raumkategorien

LEP 2002



Datengrundlage: Statistisches Landesamt Baden-Württemberg, 2022

ireus

Abbildung 3. Auspenderquote zu einem Arbeitsplatzzentrum

Datengrundlage: Statistisches Landesamt Baden-Württemberg, 2022

Bevölkerungsentwicklung – 2016 bis 2020

Für die Abgrenzung der Randzone um die Verdichtungsräume als eigene Raumkategorie wurden darüber hinaus Indikatoren der Bevölkerungsentwicklung genutzt. Bereits der LEP 2002 hat die Bevölkerungsentwicklung als einen weiteren Parameter für die Abgrenzung der Randzonen um die Verdichtungsräume verwendet. Dabei geht es nicht um den Bevölkerungsstand zu einem Stichtag, sondern um die Entwicklung der Bevölkerung über mehrere Jahre⁵.

Bei der Betrachtung der Bevölkerungsentwicklung sollte zudem vermieden werden, Sonderfälle, wie das Jahr 2015 (Schutzsuchenden- und Flüchtlingswelle), zu integrieren. Daher wurde für diese Klassifizierung der Zeitraum von 2016 bis 2020 gewählt, da die Bevölkerungsentwicklung in diesem Zeitraum nicht durch Sondertatbestände, wie die Schutzsuchenden- und Flüchtlingswelle 2015, geprägt ist. Auch das Jahr 2021 wurde bewusst nicht in der Entwicklung berücksichtigt, da sich in diesem Jahr durch die COVID-Pandemie ebenfalls Sondertatbestände (z.B. geringe Wanderungen) ergeben.

In einem weiteren Schritt wurde berechnet wie hoch der Bevölkerungszuwachs jeder Gemeinde über diesen Zeitraum lag. Analog zu der Methodik des LEP 2002 wird für die Abgrenzung besonders stark wachsender Gemeinden ein viermal so hohes Bevölkerungswachstum wie der Landesdurchschnitt genutzt. Dies waren im LEP 2002 Gemeinden mit einem Bevölkerungswachstum von über 8%.

Im Zeitraum 2016 – 2020 betrug das Bevölkerungswachstum in Baden-Württemberg rund 1,62%; damit liegen Gemeinden mit einem Bevölkerungswachstum von mehr als 6,48 % rund viermal so hoch wie der Landesdurchschnitt. Von daher wurden analog zur Methodik des LEP 2002 Gemeinden mit einem Bevölkerungswachstum von 6,48% und mehr in die Abgrenzung der Kategorie Randzonen um die Verdichtungsräume einbezogen. Es wird davon ausgegangen, dass die Randzonen um Verdichtungsräume (als Raumkategorie) auch im Einflussbereich der Verdichtungsräume liegen und damit u.a. ein überdurchschnittliches Bevölkerungswachstum aufweisen.

⁵ Bei der Abgrenzung von Raumkategorien im Rahmen des LEP 2002 wurde die Bevölkerungsentwicklung über 5 Jahre von 1993 bis 1998 berücksichtigt.

Mindesteinwohnerzahl für Verdichtungsgebiete im Ländlichen Raum

Die Abgrenzung der Verdichtungsgebiete im Ländlichen Raum (VB) ist eine gewisse Herausforderung, da es hier an einem klaren Strukturindikator im LEP 2002 fehlt. Die Verdichtungsgebiete im Ländlichen Raum sind Stadt-Umland-Bereiche mit engen Verflechtungen und einer höheren Verdichtung (z.B. Siedlungsdichte) als der Ländliche Raum (Ministerium für Ernährung, Ländlichen Raum und Verbraucherschutz o. J.). Es wird daher davon ausgegangen, dass die Verdichtungsgebiete im Ländlichen Raum für die angrenzenden Ländlichen Räume eine Versorgungsfunktion einnehmen und Standorte für überkommunale Bildungs-, Versorgungs- und Arbeitsplatzangebote sind (LEP 2002). Diese Zentren hatten in 2021 eine durchschnittliche Bevölkerung von 33.391 Einwohnerinnen und Einwohnern. Daher wurde für die Klassifizierung der VB, zusätzlich zu anderen Bedingungen, eine *Mindestbevölkerungszahl von 40.000 in einem zusammenhängenden Gebiet* zugrunde gelegt.

Weiterentwicklung der Methodik und der einzelnen Raumkategorien

Die grundlegende Methodik für die Kategorisierung von Raumkategorien im LEP 2002 basiert auf einem Verdichtungsmodell, das Teilräume des Landes (Gemeinden) primär nach Verdichtungskriterien (Siedlungsdichte, Einwohner-Arbeitsplatzdichte etc.) differenziert. Dabei werden in dem schrittweisen Vorgehen Verdichtungsmerkmale genutzt, die dann immer weiter in Richtung weniger verdichteter Räume bzw. ländlich geprägter Räume abgestuft werden. Die von IREUS entwickelte Methode bezieht demgegenüber – u.a. nach Rücksprache mit Ministerien – auch prägende Merkmale des Ländlichen Raums (Anteil der land- und forstwirtschaftlichen Flächen) mit ein⁶. Im Folgenden werden die Raumkategorien (Verdichtungsräume (1), Randzonen um die Verdichtungsräume (2), Verdichtungsbereiche im Ländlichen Raum (3), Ländlicher Raum im engeren Sinne (4)) und ihre jeweiligen Berechnungsmethoden (inklusive Schwellenwerten) dargestellt.

Verdichtungsräume (VR)

Zu den Verdichtungsräumen gehören *zusammenhängende Gebiete (Gruppe von Gemeinden)* mit mehr als *150.000⁷ Einwohnerinnen und Einwohnern*, die eine der drei folgenden Bedingungen erfüllen:

- (1) Gesamtindikatorwert von mindestens *120 % des Landesdurchschnitts* (siehe Methode und Berechnung des Gesamtindikators) und/oder
- (2) Gesamtindikatorwert *gleich oder größer als 75 % des Landesdurchschnittes und besonders starker Berufspendlerverflechtung (75 %)* und/oder
- (3) Gemeinden, die vollständig von den Verdichtungsräumen umgeben sind (Enklaven)

Randzonen um die Verdichtungsräume (RZ)

Die Randzonen um die Verdichtungsräume müssen mit diesen verbunden sein und eine der folgenden Bedingungen erfüllen:

- (1) Nachbargemeinden, die *nicht zu einem zusammenhängenden Gebiet in den VR* gehören, aber einen Gesamtindikator von *mehr als 120 % aufweisen*
- (2) Nachbargemeinden mit einem Gesamtindikatorwert *gleich oder größer als 85 % und kleiner als 120 % des Landeswerts*

⁶ Der Anteil an land- und forstwirtschaftlichen Flächen ist ein anerkannter Indikator für Ländlichkeit (Thünen-Institut 2016).

⁷ Aus der Definition von Verdichtungsräumen der Ministerkonferenz für Raumordnung (MKRO)

- (3) Nachbargemeinden mit *sehr starker Verflechtung* (66,7 %)
- (4) Nachbargemeinden mit *sehr überdurchschnittlicher Bevölkerungsentwicklung* ($\geq 6,48$ %) im Zeitraum 2016 – 2020
- (5) Gemeinden, die vollständig von den RZ umgeben sind (Enklaven), erhalten ebenfalls diese Klassifizierung

Verdichtungsbereiche im ländlichen Raum (VB)

Zu den Verdichtungsbereichen im Ländlichen Raum gehören *zusammenhängende Gebiete (Gruppe von Gemeinden)* mit mehr als 40.000 Einwohnerinnen und Einwohnern, die nicht mit den Verdichtungsräumen verbunden sind und die eine der drei folgenden Bedingungen erfüllen:

- (1) Gemeinden mit einem hohen Gesamtindikatorwert, die nicht als VR oder RZ klassifiziert wurden, d. h. Gemeinden, welche die Anforderungen von VR (*ohne die Bedingung der Mindestbevölkerung*) oder RZ erfüllen, aber *nicht an VR angrenzen und/oder*,
- (2) Gemeinden mit einem Gesamtindikatorwert von *mindestens 50% des Landesdurchschnitts* und einer *starken Verflechtung (Zielauspendlerquote 60%) zu den Arbeitsplatzzentren*.

Bei Enklaven wurde die Klassifizierung der umliegenden Gemeinden übernommen, da hier das Prinzip der Raumgliederung und nicht der Einzelgemeinden (LEP 2002) Anwendung findet.

Ländlicher Raum im engeren Sinne (LR)

Der Ländliche Raum im engeren Sinne (LR) ergibt sich aus den bisher nicht kategorisierten Kommunen. Durch die Berücksichtigung des Indikators Anteil der land- und forstwirtschaftlichen Flächen handelt es sich bei dieser Abgrenzung nicht um Restbereiche, sondern um deutlich ländlich charakterisierte Teilräume des Landes. Ebenfalls wurden hierbei die Enklaven der angrenzenden Klasse der Ländlichen Räume im engeren Sinne zugeordnet.

3. Ergebnisse und Überprüfung der Raumkategorien

Im Folgenden werden zentrale Ergebnisse kurz beschrieben und Besonderheiten bei der Abgrenzung spezifischer Gemeinden thematisiert.

Verdichtungsräume

Insgesamt zeigt sich eine Erweiterung der Verdichtungsräume, was aufgrund des Bevölkerungszuwachses in den letzten Jahrzehnten auch nachvollziehbar ist. Neben den statistischen Analysen und GIS-gestützten Auswertung für das gesamte Land sind in der Kategorie Verdichtungsräume folgende spezifische Abgrenzungen von Bedeutung.

Der Raum Ulm und Illerkirchberg hat zusammen insgesamt 131.868 Einwohnerinnen und Einwohner und somit weniger als die notwendigen 150.000 Einwohner, um als Verdichtungsraum ausgewiesen zu werden. Der Raum Neu-Ulm (EW in Neu-Ulm 2021 = 64.373, Quelle: Stadt Neu-Ulm 2024) in Bayern ist jedoch als Verdichtungsraum im LEP Bayern (2020) ausgewiesen, der als solches direkt an Ulm angrenzt. Diese Räume sind imaginär durch die Landesgrenzen getrennt, funktionieren aber in der Realität als ein zusammenhängendes Gebiet. Aus diesem Grund wurde der Raum Ulm im LEP 2002 als VR betrachtet und wird in der neuen Kategorisierung der Raumkategorien ebenfalls als solcher eingestuft.

Der Raum Lörrach + Weil am Rhein (+ weitere umliegende Gemeinden) hat 135.628 Einwohnerinnen und Einwohner. Auch dieser Raum erfüllt nicht die Anforderung einer Mindesteinwohnerzahl von 150.000 Einwohnern. Zusammen mit der Stadt Basel (EW in Basel 2021 = 178.689, Quelle: Statistisches Amt des Kantons Basel-Stadt, Kantonale Bevölkerungsstatistik 2024), mit der eine enge Kooperation und vielfältige funktionale Zusammenhänge bestehen (Arbeitsplatzzentrum Basel), übersteigt er jedoch die Mindestanzahl an Einwohnern. Wie im Fall von Ulm bildet Lörrach zusammen mit Basel ein zusammenhängendes Gebiet.

Der Raum Kehl und Offenburg (+ Ortenberg, EW 2021 = 101.658 EW) teilt funktionelle Eigenschaften mit Straßburg (Einwohner Straßburg 2021 = 291.313, Quelle: INSS, 2024). Betrachtet man beide Gebiete als ein internationales Gebiet, ist die Anforderung an die Mindesteinwohnerzahl für Verdichtungsräume erfüllt. Aus diesem Grund wurde der Raum Kehl als VR eingestuft.

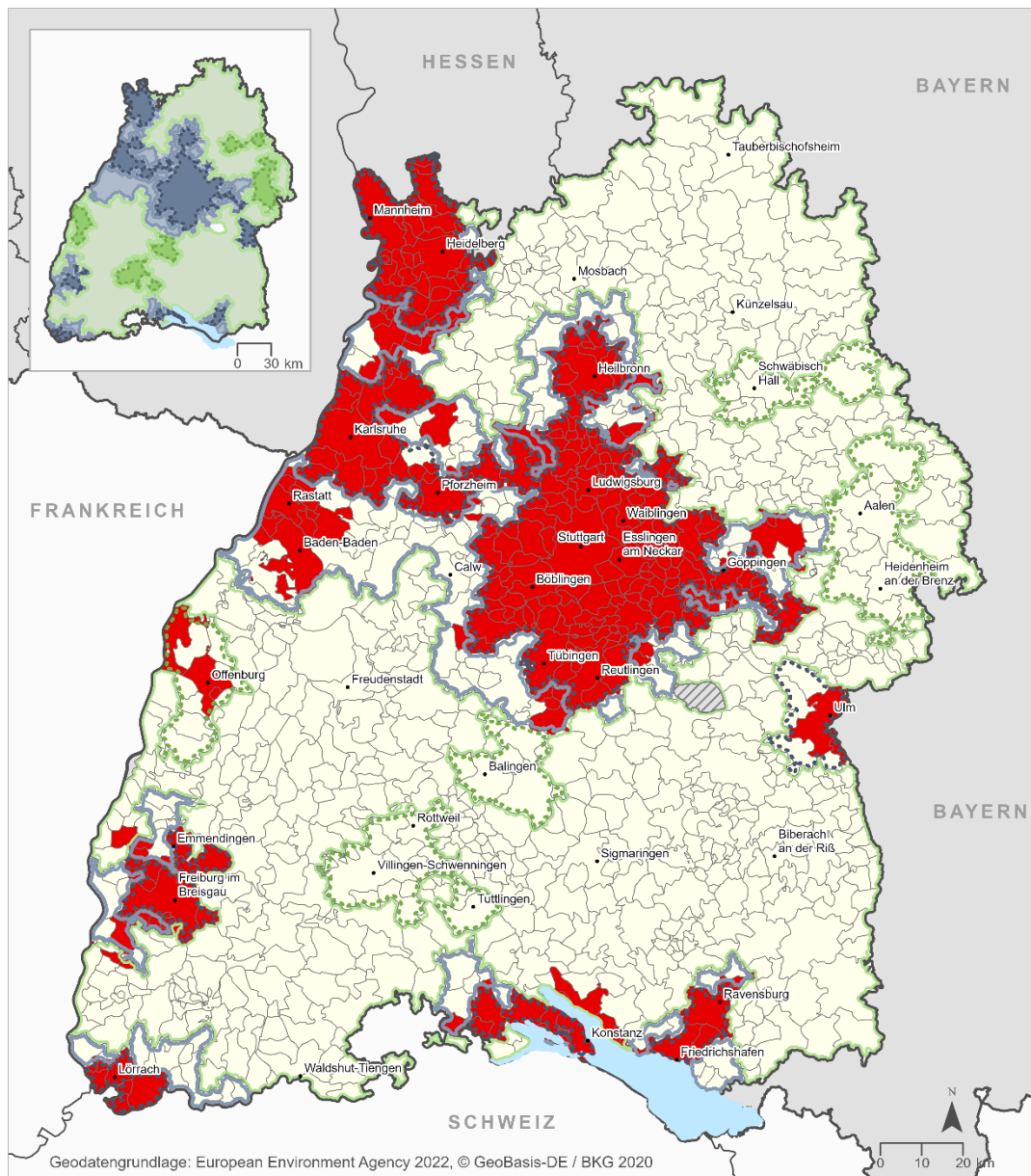
21 Gemeinden am Bodensee haben einen Gesamtindikator von mehr als 120% des Landesdurchschnitts. Da diese jedoch teilweise durch Wasserflächen voneinander getrennt sind, gibt es in diesem Fall zwei Möglichkeiten, die funktionalen Verbindungen und Räume abzugrenzen. Bei einer sehr strengen visuellen Analyse können vier räumlich zusammenhängende Teilzonen identifiziert werden, die über Land (terrestrisch) verbunden sind. Allerdings gibt es am Bodensee zwischen Teilräumen vielfach Fährfahrten im Linienbetrieb, die die Gemeinden auf dem Seeweg verbinden. Wenn man diese Verbindungen mit-berücksichtigt, würden alle 21 Gemeinden als ein funktional zusammenhängendes Gebiet betrachtet werden (können). Nach längerer Diskussion werden diese Gemeinden insgesamt in der räumlichen Klassifizierung als ein einziges zusammenhängendes Gebiet betrachtet.

Nach der Analyse der Verdichtungsräume wurden 317 Gemeinden als Verdichtungsräume eingestuft (Anhang 2), die aufgrund ihrer strukturellen und funktionalen Merkmale die insgesamt sechs Verdichtungsräume (zusammenhängende Gebiete) bilden (Abbildung 4). 11 der 317 Gemeinden (der Verdichtungsräume) wurden im LEP 2002 als ländlicher Raum kategorisiert, werden aber aufgrund der Entwicklungen der letzten Jahrzehnte mit dem aktuellen Zustand als Teil der Verdichtungsräume eingestuft.

Die 11 ehemaligen ländlichen Gemeinden, die aktuell als VR klassifiziert werden, weisen eine erhöhte Verdichtung, eine Zunahme der Bevölkerungsentwicklung oder eine Zunahme der Verflechtung mit Arbeitsplatzzentren auf. Hierbei handelt es sich u.a. um folgende Gemeinden:

- Ballrechten-Dottingen (Gesamtindikator = 0,270) hat einen Gesamtindikator von mehr als 120% des Landesmittelwerts
- Heitersheim, Stadt (Gesamtindikator = 0,322) hat einen Gesamtindikator von mehr als 120% des Landesmittelwerts
- Horben (Gesamtindikator = 0,205) hat einen Gesamtindikator von mehr als 75% des Landesmittelwerts und eine besonders starke Berufspendlerverflechtung (79,44%) mit den Arbeitsplatzzentren
- Edingen am Kaiserstuhl, Stadt (Gesamtindikator = 0,290) hat einen Gesamtindikator von mehr als 120% des Landesmittelwerts
- Daisendorf (Gesamtindikator = 0,376) hat einen Gesamtindikator von mehr als 120% des Landesmittelwerts
- Hagnau am Bodensee (Gesamtindikator = 0,301) hat einen Gesamtindikator von mehr als 120% des Landesmittelwerts

- Meersburg, Stadt (Gesamtindikator = 0,321) hat einen Gesamtindikator von mehr als 120% des Landesmittelwerts
- Sipplingen (Gesamtindikator = 0,330) hat einen Gesamtindikator von mehr als 120% des Landesmittelwerts
- Überlingen, Stadt (Gesamtindikator = 0,277) hat einen Gesamtindikator von mehr als 120% des Landesmittelwerts
- Uhdingen-Mühlhofen (Gesamtindikator = 0,317) hat einen Gesamtindikator von mehr als 120% des Landesmittelwerts
- Stetten (Gesamtindikator = 0,234) hat einen Gesamtindikator von mehr als 85 % des Landesmittelwerts und ist eine Enklave



Verdichtungsräume
Stand 2021

■ Verdichtungsräume

Raumkategorien
LEP 2002

- Ländlicher Raum im engeren Sinne
- Verdichtungsgebiete im Ländlichen Raum
- Randzonen um die Verdichtungsräume
- Verdichtungsgebiete
- Gemeindefreies Gebiet

Datengrundlage: Statistisches Landesamt Baden-Württemberg, Statistische Ämter des Bundes und der Länder und Bundesagentur für Arbeit, 2022

ireus

Abbildung 4. Berechnung der Verdichtungsräume - Methode 3

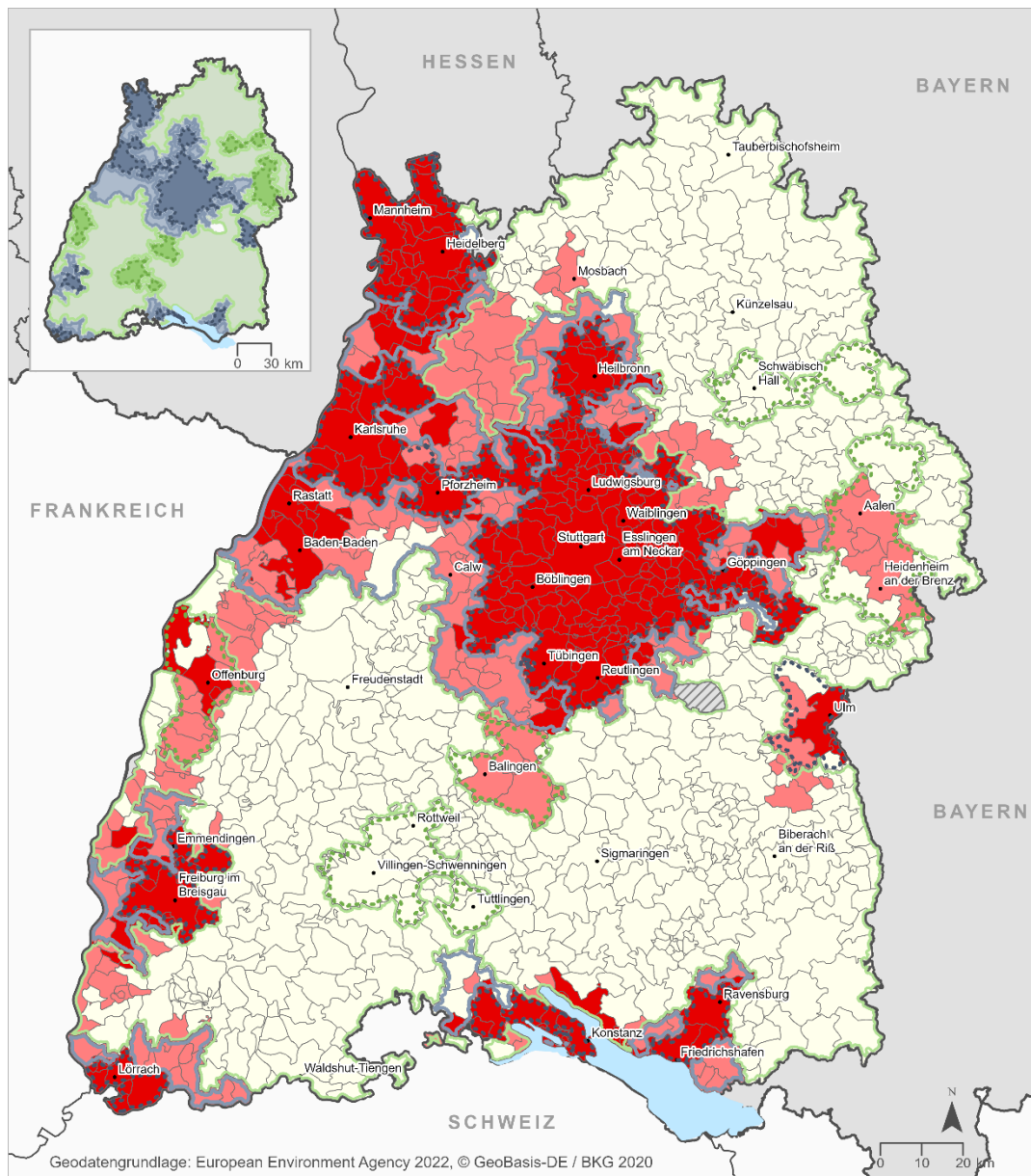
Datengrundlage: Statistisches Landesamt Baden-Württemberg, Statistische Ämter des Bundes und der Länder und Bundesagentur für Arbeit 2022

Zusammenhängende Gebiete mit Mindesteinwohnerzahl = 150.000. Gemeinden mit einem Gesamtindikator $\geq 120\%$ des Landesdurchschnitts + Gemeinden mit einem Verdichtungsindikator $\geq 75\%$ des Landesdurchschnitts UND Berufspendlerverflechtung mit den Arbeitsplatzzentren $\geq 75\%$ + Enklaven.

Randzonen um die Verdichtungsräume

Gemeinden mit einem Gesamtindikator größer oder gleich 0,190 (85% des Landesdurchschnitts) und kleiner als 0,268 (120% des Landesdurchschnitts), die an die Verdichtungsräume angeschlossen sind, wurden als Randzonen um die Verdichtungsräume eingestuft. Nachbargemeinden mit einer starken Verflechtung ($\geq 66,7\%$) und einem überdurchschnittlichen Bevölkerungswachstum ($\geq 6,48\%$) wurden ebenso der RZ zugeordnet. Zudem werden Gemeinden, die von RZ Gemeinden umgeben sind, ebenfalls in diese Gruppe aufgenommen (Abbildung 5). Insgesamt erfüllten 217 Gemeinden die Voraussetzungen und gehören damit den RZ an (Anhang 3). 69 von 217 der Gemeinden in den RZ wurden im LEP 2002 als Ländlicher Raum eingestuft. Diese Änderung resultiert daraus, dass entweder der Gesamtindikator deutlich höher ist als in der Klassifikation für den LEP 2002 oder die Verflechtung mit den Arbeitsplatzzentren erheblich zugenommen hat. Diese Veränderungen werden im Folgenden kurz anhand von Beispielen skizziert:

- In 61 der 76 Gemeinden des ehemaligen Ländlichen Raums ist der Gesamtindikator größer oder gleich 0,190
- Von den 69 Gemeinden, die zum ehemaligen Ländlichen Raum gehörten, weisen 7 Gemeinden (Bad Bellingen, Sasbachwalden, Büsingen am Hochrhein, Achstetten, Badenweiler, Zaisenhausen und Buggingen) eine überdurchschnittliche Bevölkerungsentwicklung auf ($\geq 6,48\%$ im Zeitraum 2016 – 2020).
- 6 Gemeinden des ehemaligen Ländlichen Raumes (Pfaffenhofen, Kürnbach, Zuzenhausen, Zaberfeld, Ittlingen und Sternenfels) haben aufgrund ihrer geographischen Lage die Klassifizierung als RZ übernommen (sie sind vollständig von RZ-Gemeinden umgeben: Enklaven)



Randzonen um die Verdichtungsräume
Stand 2021

- Verdichtungsräume
- Randzonen um die Verdichtungsräume

Raumkategorien
LEP 2002

- Ländlicher Raum im engeren Sinne
- Verdichtungsgebiete im Ländlichen Raum
- Randzonen um die Verdichtungsräume
- Verdichtungsgebiete
- Gemeindefreies Gebiet

Datengrundlage: Statistisches Landesamt Baden-Württemberg, Statistische Ämter des Bundes und der Länder und Bundesagentur für Arbeit, 2022

ireus

Abbildung 5. Berechnung der Randzonen um die Verdichtungsräume

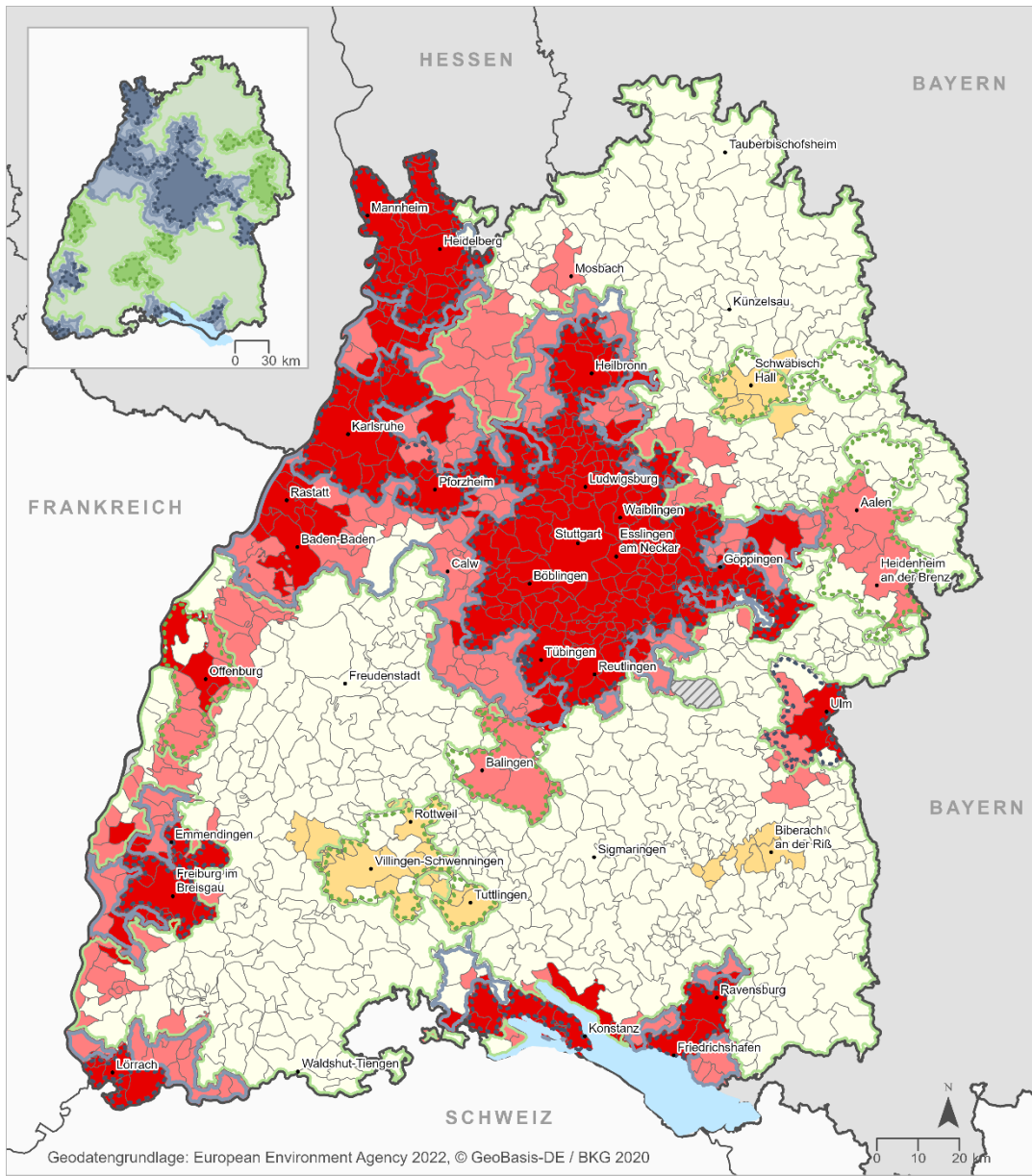
Datengrundlage: Statistisches Landesamt Baden-Württemberg, Statistische Ämter des Bundes und der Länder und Bundesagentur für Arbeit 2022

Verdichtungsgebiete im Ländlichen Raum

Entsprechend der oben dargelegten Methode wurden die Verdichtungsgebiete im Ländlichen Raum ermittelt. Als Verdichtungsgebiete im Ländlichen Raum wurden so insgesamt drei Räume (Gruppen von Gemeinden) identifiziert. Dabei handelt es sich um den Raum Schwäbisch Hall, den Raum Villingen-Schwenningen, sowie den Raum Biberach an der Riß. Insgesamt umfassen die klassifizierten Verdichtungsgebiete im Ländlichen Raum 30 Gemeinden (diese Gemeinden und ihre Raumkategorie im LEP 2002 sowie die Neuberechnung für das Jahr 2021 finden sich im Anhang 4).

Ländlicher Raum im engeren Sinne

Die nicht als Verdichtungsraum, Randzone oder Verdichtungsgebiete im Ländlichen Raum klassifizierten Gemeinden werden dem Ländlichen Raum im engeren Sinne zugeordnet. Zudem werden bei der erweiterten Methodik für die Berechnungen der Raumkategorien (Stand 2021) auch Aspekte des Ländlichen Raumes berücksichtigt. Diesbezüglich wurde der Indikator Anteil der land- und forstwirtschaftlichen Fläche in die Berechnung des Gesamtindikators einbezogen. Nach den Berechnungen zählen heute 537 Gemeinden zur Raumkategorie Ländlicher Raum im engeren Sinne (Anhang 5). Die endgültige räumliche Kategorisierung ist in Abbildung 6 dargestellt.



- | | |
|--|---|
| <p>Raumkategorien
Stand 2021</p> <ul style="list-style-type: none"> Verdichtungsräume Randzonen um die Verdichtungsräume Verdichtungsgebiete im Ländlichen Raum Ländlicher Raum im engeren Sinne | <p>Raumkategorien
LEP 2002</p> <ul style="list-style-type: none"> Ländlicher Raum im engeren Sinne Verdichtungsgebiete im Ländlichen Raum Randzonen um die Verdichtungsräume Verdichtungsgebiete Gemeindefreies Gebiet |
|--|---|

Datengrundlage: Statistisches Landesamt Baden-Württemberg, Statistische Ämter des Bundes und der Länder und Bundesagentur für Arbeit, 2022



Abbildung 6. Raumkategorien 2021

Datengrundlage: Statistisches Landesamt Baden-Württemberg, Statistische Ämter des Bundes und der Länder und Bundesagentur für Arbeit 2022

Diskussion der Veränderungen und Strukturen der Raumkategorien

Insgesamt zeigt sich, dass das Land Baden-Württemberg eine deutliche raumstrukturelle Gliederung anhand der Raumkategorien aufweist. Verdichtungsräume erstrecken sich insbesondere entlang der Rhein-Achse sowie von Mannheim bis Karlsruhe im Westen sowie über Pforzheim bis Stuttgart in Richtung Osten sowie in den Norden bis nach Heilbronn und im Süden bis Tübingen/Reutlingen. Auch am Bodensee sind Verdichtungsräume vorhanden. Ländliche Räume im engeren Sinne erstrecken sich insbesondere über große Teile des Nord- und Südschwarzwalds, der Schwäbischen Alb und den Odenwald und das Taubertal im Norden.

Die Analyse der Veränderungen der Raumkategorien zwischen den im LEP 2002 ausgewiesenen Räumen und den neuen Berechnungen für das Jahr 2021 zeigt einen Rückgang der Verdichtungsgebiete im Ländlichen Raum (von 4,64 %) und des Ländlichen Raums im engeren Sinne (von 3,15 %) in Bezug auf den Anteil dieser Raumkategorien an der Gesamtfläche gegenüber dem LEP 2002 (Anhang 6). Im Gegensatz dazu stieg der Anteil der Verdichtungsgebiete (+ 4,33 %) und der Randzonen um die Verdichtungsgebiete (+ 3,46 %). Damit wird eine Ausweitung der Verdichtungsgebiete und ihrer Randzone in den letzten Jahren deutlich, was auch aufgrund des Bevölkerungszuwachses im gleichen Zeitraum nachvollziehbar erscheint.

Einige Räume, die 2002 als Verdichtungsgebiete im Ländlichen Raum eingestuft waren, haben die Kategorie gewechselt und gehören nun zu den Randzonen oder zählen sogar zu den Verdichtungsgebieten. Erkennbar ist auch, dass sich die Randzonen erweitert haben. So ist beispielsweise der Raum zwischen Heidelberg und Stuttgart heute als Randzone um die Verdichtungsgebiete einzustufen. Ebenso hat im Bodenseeraum eine Verdichtung stattgefunden.

Im LEP 2002 waren fünf Räume als Verdichtungsgebiete im Ländlichen Raum eingestuft. Drei dieser fünf Räume gehören jetzt zu den Randzonen um die Verdichtungsgebiete (z.B. Balingen) und Verdichtungsgebieten (z.B. Kehl und Offenburg). Der Raum zwischen Aalen und Heidenheim an der Brenz ist teilweise als Randzone um die Verdichtungsgebiete (Aalen und Heidenheim an der Brenz) zu klassifizieren. Die beiden Gebiete Schwäbisch Hall und Villingen-Schwenningen wurden als Verdichtungsgebiete im Ländlichen Raum beibehalten, wobei sich die Zusammensetzung der Gemeinden leicht geändert hat und nun kompaktere Räume entstanden sind. Ferner gibt es nun einen weiteren Raum in der Region Biberach an der Riß, der fortan zu den Verdichtungsgebieten im Ländlichen Raum gehört.

4. Fazit

Die im LEP 2002 angewandte Methodik wurde überprüft und als Grundlage für die Weiterentwicklung einer Methodik für den neuen LEP herangezogen. Im Vergleich zur Methode, die für den LEP 2002 angewendet wurde, ist in der hier vorgestellten erweiterten Methodik auch ein Indikator für Charakteristika des Ländlichen Raums aufgenommen worden.

Die exakte Rekonstruktion und Berechnung der im LEP 2002 angewandten Methodik für die Klassifikation von Raumkategorien war aufgrund der mangelnden Klarheit einiger Schritte und gewisser Schwellenwerte durch die Bearbeiter nicht vollständig möglich. Diese Problematik bestand beispielsweise in der Nachvollziehbarkeit der Klassifikation und Schwellenwerte für die Abgrenzung der Verdichtungsgebiete im Ländlichen Raum im Kontext des LEP 2002.

Insgesamt erfüllt die Raumkategorisierung des Landes Baden-Württemberg zwei wesentliche Funktionen.

Erstens geht es im Sinne der Raumbeobachtung und Raumanalyse um die Untersuchung und Darstellung unterschiedlicher raumstruktureller Voraussetzungen und Herausforderungen, d.h. Verdichtungsgebiete haben andere raumstrukturelle Voraussetzungen als Ländliche Räume, beispielsweise bei der Bereitstellung von Freiraum oder der Verknüpfung von Siedlungsentwicklung und Verkehr.

Zweitens bietet die Darstellung unterschiedlicher Raumkategorien auch eine Grundlage und Raumkulisse für spezifische raumordnerische Ziele und Grundsätze bezogen auf unterschiedliche Raumkategorien und Themenfelder. So zeigte sich im Rahmen der weiteren Raumanalyse u.a., dass die Verdichtungsgebiete in Baden-Württemberg deutlich stärker - aktuell und in der Zukunft - von Hitzestress betroffen sein werden als die Mehrzahl der Ländlichen Räume im engeren Sinne. Dies wirft die Frage auf, ob man für die Raumkategorie Verdichtungsgebiete hier spezifische Ziele formulieren sollte. Demzufolge können die Raumkategorien auch für weitere Analysen und die Entwicklung von Zielen und Grundsätzen genutzt werden. Auch das ROG schreibt für landesweite Raumordnungspläne und für Regionalpläne vor, dass diese Pläne Festlegungen zur Raumstruktur enthalten sollen, insbesondere auch zu Raumkategorien (siehe ROG § 13, Abs. 5).

Empfehlungen:

Raumkategorien bieten ein wichtiges Orientierungswissen für übergemeindliche Strukturen und Entwicklungsmuster auf Landesebene. Daher ist diese Analyse und Kategorisierung von Raumkategorien in Baden-Württemberg eine wichtige Grundlage für weitere Diskussionen, um spezifische Bedürfnisse erkennen und Handlungserfordernisse sowie Ziele für unterschiedliche Raumkategorien im Rahmen der Landesplanung formulieren zu können. Die Berechnung der Raumkategorien zeigt, dass sich die Verdichtungsräume und Randzonen in den letzten 20 Jahren in Baden-Württemberg räumlich ausgedehnt haben. Neben dem großen Verdichtungsraum im Viereck Mannheim, Heilbronn, Stuttgart, Karlsruhe sowie den Verdichtungsräumen entlang der Rhein-Achse von Mannheim bis Freiburg sind auch deutliche Verdichtungstendenzen in den Grenzregionen Baden-Württembergs zu erkennen, die eine weitergehende grenzüberschreitende Verflechtung aufzeigen. Der Umgang mit Grenzregionen bleibt aber eine Herausforderung, da weitere einzelne Gemeinden im Einflussbereich von Verdichtungsräumen im Nachbarland liegen, aber nicht immer als Verdichtungsraum eingestuft werden können. Die Gemeinden Waldshut-Tiengen, Dogern und Lauchringen erfüllen beispielsweise in der aktuellen Raumklassifizierung die Bedingungen für die Randzonen um die Verdichtungsräume. Sie sind jedoch durch Albrück räumlich von der Randzone Lörrach getrennt. In diesem Fall gibt es zwei Möglichkeiten: Entweder bleibt das Ergebnis unverändert oder die vier genannten Gemeinden werden als Randzone um den Verdichtungsraum Lörrach betrachtet, da dieser Raum für die internationale und interkommunale Zusammenarbeit von großer Bedeutung ist.

Auch im Bereich der Ländlichen Räume, d.h. Verdichtungsgebiete im Ländlichen Raum und der Ländliche Raum im engeren Sinne haben sich Änderungen ergeben. Neue Verdichtungsgebiete im Ländlichen Raum haben sich gebildet (z.B. Biberach an der Riß). Der Ländliche Raum im engeren Sinne ist kleiner geworden, allerdings ist zu betonen, dass der Ländliche Raum in Baden-Württemberg vielfach deutlich strukturstärker und vitaler ist, als in anderen Bundesländern, wo Ländliche Räume teilweise großräumig strukturschwache Gebiete darstellen. Vielmehr zeigen sich auch im Ländlichen Raum Verdichtungstendenzen, die mit einem Zuwachs an Einwohnern und Arbeitsplätzen einhergehen. Teilweise haben sich Verdichtungsgebiete im Ländlichen Raum aus dem LEP 2002 weiter verdichtet und werden in der neuen Raumkategorisierung als Randzonen um die Verdichtungsräume eingestuft. Besonders deutlich wird diese Entwicklung beispielsweise im Umland von Offenburg mit der Verbindung Richtung Straßburg, in einigen Gemeinden um Balingen sowie entlang der A81 bei Rottweil und im Umland von Villingen-Schwenningen sowie im Bereich der A7. Im Umland von Aalen und Heidenheim und auch im Umland von Schwäbisch Hall sind Gemeinden, die

vorher Ländlicher Raum im engeren Sinne waren, heute als Randzonen um die Verdichtungsräume zu klassifizieren. Die Qualität der Klassifizierung hängt allerdings auch von der Qualität der Grundlegendaten ab. Hier kann es in einzelnen Fällen auch Ungenauigkeiten geben.

Insgesamt bieten die Ergebnisse des Berichts wichtige Hinweise für die Raumentwicklung und Raumordnung, die im Rahmen der Landes- und Regionalplanung sowie der Landes- und Regionalentwicklung aufgegriffen werden können. So kann u.a. auf Basis der Raumkategorisierung geprüft werden, ob und inwieweit sich die demographische- und wirtschaftliche Entwicklung eines Landes zwischen diesen Kategorien unterscheidet. Auch spezifische Zielsetzungen für unterschiedliche Raumkategorien sind denkbar und sinnvoll.

Literaturverzeichnis

Bayerische Staatsregierung. Landesentwicklungsprogramm Bayern (LEP) 2020. München, 2020.

Bundesinstitut für Bar-, Stadt- und Raumforschung (BBSR). 2012. Raumabgrenzungen und Raumtypen des BBSR. Analysen Bau.Stadt.Raum Band 6. Bonn, Deutschland.

Bundesinstitut für Bar-, Stadt- und Raumforschung (BBSR). 2023. Raumabgrenzungen. <https://www.bbsr.bund.de/BBSR/DE/forschung/raumb Beobachtung/Raumabgrenzungen/raumabgrenzungen-uebersicht.html> (zuletzt abgerufen am 01.06.2023)

Davies, Sara, und Rona Michie. 2011. „Peripheral Regions: A Marginal Concern?“ EoRPA Paper 11/6(European Policies Research Centre):79.

Di Benedetto, Giuseppe, Maria Luisa Germanà, und Ferdinando Trapani. 2017. „Peripheral Centralities: An Integrated Approach “. *Procedia Environmental Sciences* 37:699–710. doi: 10.1016/j.proenv.2017.03.056.

Forschungs- Informations- System (FIS). 2005. Raumkategorien - Grundlagen der Raumstruktur. <https://www.forschungsinformationssystem.de/servlet/is/157576/> (zuletzt abgerufen am 01.06.2023)
Hessisches Ministerium für Wirtschaft, Energie, Verkehr und Wohnen. Landesentwicklungsplan Hessen. 2020. Wiesbaden, Deutschland.

Hans-Jörg Domhardt und Grotheer, Swantje. 2018. „Gebietskategorien“.

Institut für Raumordnung und Entwicklungsplanung (IREUS), Institut für Landes- und Stadtentwicklungsforschung (ILS). 2020. Entwicklung der Ländlichen Räume in Baden-Württemberg. Stuttgart, Dortmund

Küpper, Patrick. Thünen-Institut für Ländliche Räume. 2016. Abgrenzung und Typisierung ländlicher Räume. Braunschweig: Johann Heinrich von Thünen-Institut, 53 p, Thünen Working Paper 68, DOI:10.3220/WP1481532921000

Landesentwicklungsplan Saarland. 2006. Amtsblatt des Saarlandes vom 14. Juli 2006. Saarbrücken, 2006.

Ministerium für Energie, Infrastruktur und Landesentwicklung Mecklenburg-Vorpommern. 2016. „Landesentwicklungsprogramm Mecklenburg-Vorpommern“

Ministerium für Landesentwicklung und Wohnen (MLW). 2023. Räumliche Struktur des Landes. <https://mlw.baden-wuerttemberg.de/de/landesentwicklung/raumkategorien> (zuletzt abgerufen am 01.06.2023)

Ministerium des Innern und für Sport - Rheinland Pfalz. Landesentwicklungsprogramm IV. 2008. Mainz, 2008.

Mose, Ingo. 2018. Ländliche Räume. Handwörterbuch der Stadt- und Raumentwicklung. Hannover: ARL – Akademie für Raumforschung und Landesplanung. URN: urn:nbn:de: 0156-55991234.

Pénzes, János, und Gábor Demeter. 2021. „Peripheral Areas and Their Distinctive Characteristics: The Case of Hungary“. *Moravian Geographical Reports* 29(3):217–30. doi: 10.2478/mgr-2021-0016.

Pezzi, Maria Giulia, und Giulia Urso. 2016. „Peripheral Areas: Conceptualizations and Policies. Introduction and Editorial Note.“ (1).

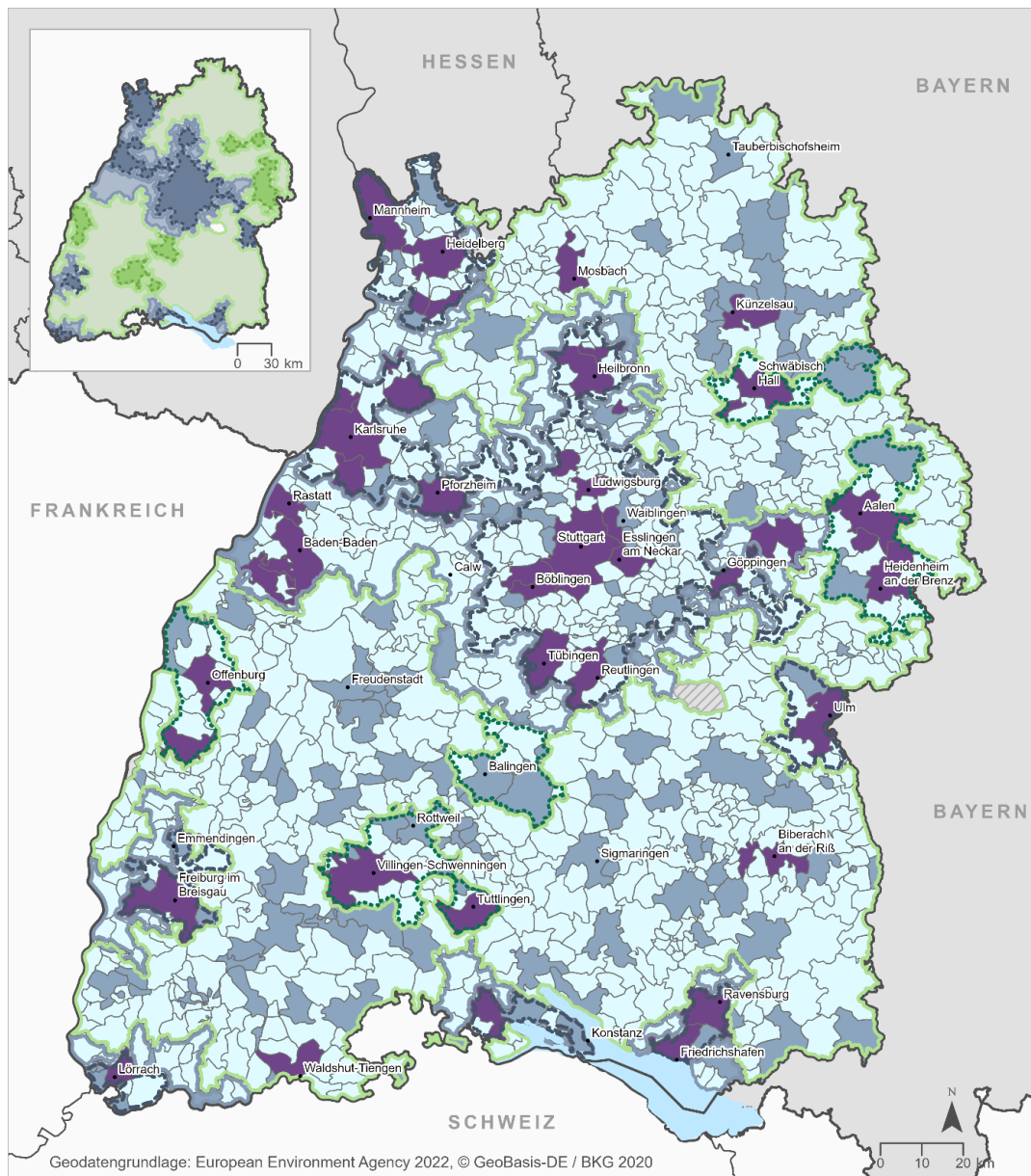
Wirtschaftsministerium Baden-Württemberg. Landesentwicklungsplan 2002 Baden-Württemberg. Stuttgart, 2002.

Anhang 1

Arbeitsplatzzentren

Ein Arbeitsplatzzentrum ist definiert als Gemeinde, in der die Anzahl der Berufseinpender bedeutend größer ist als die der Berufsauspendler. Ein hoher Überschuss an Berufseinpendlern bzw. Pendlersaldo deutet auf eine hohe Zahl an Arbeitsplätzen im Verhältnis zu den ortsansässigen Beschäftigten hin. Zur Abgrenzung der Arbeitsplatzzentren werden die Berufspendlersalden (Datengrundlage: Berufsein- und Berufsauspendler 2020. Quelle: Pendlerrechnung 2020 (Sozialversicherungspflichtige Beschäftigte; ausschließlich geringfügig entlohnte Beschäftigte; Bundesbeamtinnen und -beamte, Richterinnen und Richter, Bezieherinnen und Bezieher von Amtsgehalt sowie Dienstordnungsangestellte; Landes- und Kommunalbeamtinnen und -beamte, Richterinnen und Richter, Bezieherinnen und Bezieher von Amtsgehalt sowie Dienstordnungsangestellte; Selbstständige und mithelfende Familienangehörige; und Auspendelnde in das Ausland), Statistisches Landesamt Baden-Württemberg, 2022) berücksichtigt.

Die Ergebnisse zeigen, dass 45 Gemeinden als Arbeitsplatzzentren eingestuft werden können. Fast drei Viertel hiervon (33) befinden sich in den Verdichtungsräumen nach der Abgrenzung des LEP 2002 (Abbildung 7). Die größte Pendleraktivität bezogen auf Berufseinpender wird in Stuttgart festgestellt, gefolgt von Ulm, Mannheim, Heidelberg, Karlsruhe und Freiburg im Breisgau. Abbildung 7 zeigt, dass Arbeitsplatzzentren nicht in einem oder nur wenigen Landesteilen konzentriert sind, sondern in allen Landesteilen entsprechende Zentren erkennbar sind.



**Arbeitsplatzzentren
(2020)**

- Arbeitsplatzzentrum
- Auspendlerüberschuss
- Einpendlerüberschuss < 5375

**Raumkategorien
LEP 2002**

- Verdichtungsräume
- Randzonen um die Verdichtungsräume
- Verdichtungsgebiete im ländlichen Raum
- Ländlicher Raum im engeren Sinne
- Gemeindefreies Gebiet

Datengrundlage: Pendlerrechnung 2020 - Statistisches Landesamt Baden-Württemberg, 2022



Abbildung 7. Arbeitsplatzzentren 2020

Datengrundlage: Statistische Ämter des Bundes und der Länder, Deutschland, 2025

Anhang 2

Tabelle 2. Gemeinden in den Verdichtungsräumen

Gemeindeschlüssel	Gemeinde Name	Raumkategorien LEP 2002	Raumkategorien 2021
8315056	Horben	Ländlicher Raum im engeren Sinne	Verdichtungsräume
8316012	Endingen am Kaiserstuhl, Stadt	Ländlicher Raum im engeren Sinne	Verdichtungsräume
8315050	Heitersheim, Stadt	Ländlicher Raum im engeren Sinne	Verdichtungsräume
8315008	Ballrechten-Dottingen	Ländlicher Raum im engeren Sinne	Verdichtungsräume
8435059	Überlingen, Stadt	Ländlicher Raum im engeren Sinne	Verdichtungsräume
8435036	Meersburg, Stadt	Ländlicher Raum im engeren Sinne	Verdichtungsräume
8435053	Sipplingen	Ländlicher Raum im engeren Sinne	Verdichtungsräume
8435066	Uhdingen-Mühlhofen	Ländlicher Raum im engeren Sinne	Verdichtungsräume
8435010	Daisendorf	Ländlicher Raum im engeren Sinne	Verdichtungsräume
8435018	Hagnau am Bodensee	Ländlicher Raum im engeren Sinne	Verdichtungsräume
8435054	Stetten	Ländlicher Raum im engeren Sinne	Verdichtungsräume
8117029	Hattenhofen	Randzonen um die Verdichtungsräume	Verdichtungsräume
8117044	Schlierbach	Randzonen um die Verdichtungsräume	Verdichtungsräume
8116053	Ohmden	Randzonen um die Verdichtungsräume	Verdichtungsräume
8116046	Neuffen, Stadt	Randzonen um die Verdichtungsräume	Verdichtungsräume
8118076	Sachsenheim, Stadt	Randzonen um die Verdichtungsräume	Verdichtungsräume
8118060	Oberstenfeld	Randzonen um die Verdichtungsräume	Verdichtungsräume
8119003	Allmersbach im Tal	Randzonen um die Verdichtungsräume	Verdichtungsräume
8118021	Großbottwar, Stadt	Randzonen um die Verdichtungsräume	Verdichtungsräume
8117012	Boll	Randzonen um die Verdichtungsräume	Verdichtungsräume
8117030	Heiningen	Randzonen um die Verdichtungsräume	Verdichtungsräume
8117038	Rechberghausen	Randzonen um die Verdichtungsräume	Verdichtungsräume
8117060	Zell unter Aichelberg	Randzonen um die Verdichtungsräume	Verdichtungsräume
8115053	Jettingen	Randzonen um die Verdichtungsräume	Verdichtungsräume
8117009	Birenbach	Randzonen um die Verdichtungsräume	Verdichtungsräume
8118059	Oberriexingen, Stadt	Randzonen um die Verdichtungsräume	Verdichtungsräume
8117002	Aichelberg	Randzonen um die Verdichtungsräume	Verdichtungsräume
8117020	Eschenbach	Randzonen um die Verdichtungsräume	Verdichtungsräume
8117023	Gammelshausen	Randzonen um die Verdichtungsräume	Verdichtungsräume
8125079	Offenau	Randzonen um die Verdichtungsräume	Verdichtungsräume
8119018	Burgstetten	Randzonen um die Verdichtungsräume	Verdichtungsräume
8125110	Obersulm	Randzonen um die Verdichtungsräume	Verdichtungsräume
8125094	Talheim	Randzonen um die Verdichtungsräume	Verdichtungsräume
8125057	Lehrensteinsfeld	Randzonen um die Verdichtungsräume	Verdichtungsräume
8226010	Dielheim	Randzonen um die Verdichtungsräume	Verdichtungsräume
8136065	Schwäbisch Gmünd, Stadt	Randzonen um die Verdichtungsräume	Verdichtungsräume
8211000	Baden-Baden, Stadt	Randzonen um die Verdichtungsräume	Verdichtungsräume
8136044	Mutlangen	Randzonen um die Verdichtungsräume	Verdichtungsräume
8335028	Gottmadingen	Randzonen um die Verdichtungsräume	Verdichtungsräume
8215106	Waghäusel, Stadt	Randzonen um die Verdichtungsräume	Verdichtungsräume
8216043	Rastatt, Stadt	Randzonen um die Verdichtungsräume	Verdichtungsräume
8215007	Bretten, Stadt	Randzonen um die Verdichtungsräume	Verdichtungsräume
8216015	Gaggenau, Stadt	Randzonen um die Verdichtungsräume	Verdichtungsräume

8215100	Bad Schönborn	Randzonen um die Verdichtungsräume	Verdichtungsräume
8215090	Weingarten (Baden)	Randzonen um die Verdichtungsräume	Verdichtungsräume
8226054	Mühlhausen	Randzonen um die Verdichtungsräume	Verdichtungsräume
8335081	Volkertshausen	Randzonen um die Verdichtungsräume	Verdichtungsräume
8315006	Bad Krozingen	Randzonen um die Verdichtungsräume	Verdichtungsräume
8216024	Kuppenheim, Stadt	Randzonen um die Verdichtungsräume	Verdichtungsräume
8315098	Schallstadt	Randzonen um die Verdichtungsräume	Verdichtungsräume
8216005	Bietigheim	Randzonen um die Verdichtungsräume	Verdichtungsräume
8216008	Bühlertal	Randzonen um die Verdichtungsräume	Verdichtungsräume
8216022	Hügelsheim	Randzonen um die Verdichtungsräume	Verdichtungsräume
8316045	Vörstetten	Randzonen um die Verdichtungsräume	Verdichtungsräume
8315028	Ebringen	Randzonen um die Verdichtungsräume	Verdichtungsräume
8336073	Rümmingen	Randzonen um die Verdichtungsräume	Verdichtungsräume
8335066	Reichenau	Randzonen um die Verdichtungsräume	Verdichtungsräume
8316002	Bahlingen am Kaiserstuhl	Randzonen um die Verdichtungsräume	Verdichtungsräume
8315030	Eichstetten am Kaiserstuhl	Randzonen um die Verdichtungsräume	Verdichtungsräume
8315043	Gottenheim	Randzonen um die Verdichtungsräume	Verdichtungsräume
8315089	Pfaffenweiler	Randzonen um die Verdichtungsräume	Verdichtungsräume
8315107	Sölden	Randzonen um die Verdichtungsräume	Verdichtungsräume
8315125	Wittnau	Randzonen um die Verdichtungsräume	Verdichtungsräume
8316036	Reute	Randzonen um die Verdichtungsräume	Verdichtungsräume
8215099	Graben-Neudorf	Randzonen um die Verdichtungsräume	Verdichtungsräume
8215029	Hambrücken	Randzonen um die Verdichtungsräume	Verdichtungsräume
8215107	Oberhausen-Rheinhausen	Randzonen um die Verdichtungsräume	Verdichtungsräume
8215039	Kronau	Randzonen um die Verdichtungsräume	Verdichtungsräume
8226068	Reilingen	Randzonen um die Verdichtungsräume	Verdichtungsräume
8226059	Neulußheim	Randzonen um die Verdichtungsräume	Verdichtungsräume
8226046	Malsch	Randzonen um die Verdichtungsräume	Verdichtungsräume
8226003	Altlußheim	Randzonen um die Verdichtungsräume	Verdichtungsräume
8216033	Muggensturm	Randzonen um die Verdichtungsräume	Verdichtungsräume
8216039	Ötigheim	Randzonen um die Verdichtungsräume	Verdichtungsräume
8236019	Friolzheim	Randzonen um die Verdichtungsräume	Verdichtungsräume
8236068	Wurmberg	Randzonen um die Verdichtungsräume	Verdichtungsräume
8236031	Kieselbronn	Randzonen um die Verdichtungsräume	Verdichtungsräume
8216012	Elchesheim-Illingen	Randzonen um die Verdichtungsräume	Verdichtungsräume
8216006	Bischweier	Randzonen um die Verdichtungsräume	Verdichtungsräume
8336024	Fischingen	Randzonen um die Verdichtungsräume	Verdichtungsräume
8416025	Mössingen, Stadt	Randzonen um die Verdichtungsräume	Verdichtungsräume
8415014	Dettingen an der Erms	Randzonen um die Verdichtungsräume	Verdichtungsräume
8436011	Baienfurt	Randzonen um die Verdichtungsräume	Verdichtungsräume
8435024	Immenstaad am Bodensee	Randzonen um die Verdichtungsräume	Verdichtungsräume
8416015	Gomaringen	Randzonen um die Verdichtungsräume	Verdichtungsräume
8416011	Dußlingen	Randzonen um die Verdichtungsräume	Verdichtungsräume
8416026	Nehren	Randzonen um die Verdichtungsräume	Verdichtungsräume
8216023	Iffezheim	Randzonen um die Verdichtungsräume	Verdichtungsräume
8216052	Steinmauern	Randzonen um die Verdichtungsräume	Verdichtungsräume
8317096	Offenburg, Stadt	Verdichtungsbereiche im Ländlichen Raum	Verdichtungsräume

8317057	Kehl, Stadt	Verdichtungsbereiche im Ländlichen Raum	Verdichtungsräume
8317100	Ortenberg	Verdichtungsbereiche im Ländlichen Raum	Verdichtungsräume
8116037	Lichtenwald	Verdichtungsräume	Verdichtungsräume
8416023	Kusterdingen	Verdichtungsräume	Verdichtungsräume
8111000	Stuttgart, Landeshauptstadt	Verdichtungsräume	Verdichtungsräume
8118048	Ludwigsburg, Stadt	Verdichtungsräume	Verdichtungsräume
8117026	Göppingen, Stadt	Verdichtungsräume	Verdichtungsräume
8116019	Esslingen am Neckar, Stadt	Verdichtungsräume	Verdichtungsräume
8117024	Geislingen an der Steige, Stadt	Verdichtungsräume	Verdichtungsräume
8116077	Filderstadt, Stadt	Verdichtungsräume	Verdichtungsräume
8115003	Böblingen, Stadt	Verdichtungsräume	Verdichtungsräume
8116049	Nürtingen, Stadt	Verdichtungsräume	Verdichtungsräume
8116080	Ostfildern, Stadt	Verdichtungsräume	Verdichtungsräume
8116033	Kirchheim unter Teck, Stadt	Verdichtungsräume	Verdichtungsräume
8117019	Eislingen/Fils, Stadt	Verdichtungsräume	Verdichtungsräume
8117051	Uhingen, Stadt	Verdichtungsräume	Verdichtungsräume
8116078	Leinfelden-Echterdingen, Stadt	Verdichtungsräume	Verdichtungsräume
8118079	Bietigheim-Bissingen, Stadt	Verdichtungsräume	Verdichtungsräume
8115045	Sindelfingen, Stadt	Verdichtungsräume	Verdichtungsräume
8115028	Leonberg, Stadt	Verdichtungsräume	Verdichtungsräume
8115041	Renningen, Stadt	Verdichtungsräume	Verdichtungsräume
8115015	Gärtringen	Verdichtungsräume	Verdichtungsräume
8116071	Wendlingen am Neckar, Stadt	Verdichtungsräume	Verdichtungsräume
8116072	Wernau (Neckar), Stadt	Verdichtungsräume	Verdichtungsräume
8117018	Ebersbach an der Fils, Stadt	Verdichtungsräume	Verdichtungsräume
8116070	Weilheim an der Teck, Stadt	Verdichtungsräume	Verdichtungsräume
8118046	Kornwestheim, Stadt	Verdichtungsräume	Verdichtungsräume
8117049	Süßen, Stadt	Verdichtungsräume	Verdichtungsräume
8117042	Salach	Verdichtungsräume	Verdichtungsräume
8116056	Plochingen, Stadt	Verdichtungsräume	Verdichtungsräume
8118019	Gerlingen, Stadt	Verdichtungsräume	Verdichtungsräume
8115021	Herrenberg, Stadt	Verdichtungsräume	Verdichtungsräume
8118081	Remseck am Neckar, Stadt	Verdichtungsräume	Verdichtungsräume
8118080	Korntal-Münchingen, Stadt	Verdichtungsräume	Verdichtungsräume
8116047	Neuhausen auf den Fildern	Verdichtungsräume	Verdichtungsräume
8118011	Ditzingen, Stadt	Verdichtungsräume	Verdichtungsräume
8115050	Weil der Stadt, Stadt	Verdichtungsräume	Verdichtungsräume
8115042	Rutesheim	Verdichtungsräume	Verdichtungsräume
8115001	Aidlingen	Verdichtungsräume	Verdichtungsräume
8115024	Holzgerlingen, Stadt	Verdichtungsräume	Verdichtungsräume
8115044	Schönaich	Verdichtungsräume	Verdichtungsräume
8116058	Reichenbach an der Fils	Verdichtungsräume	Verdichtungsräume
8115029	Magstadt	Verdichtungsräume	Verdichtungsräume
8116015	Denkendorf	Verdichtungsräume	Verdichtungsräume
8116081	Aichtal, Stadt	Verdichtungsräume	Verdichtungsräume
8115013	Ehningen	Verdichtungsräume	Verdichtungsräume
8116020	Frickenhäuser	Verdichtungsräume	Verdichtungsräume

8116035	Köngen	Verdichtungsräume	Verdichtungsräume
8116050	Oberboihingen	Verdichtungsräume	Verdichtungsräume
8116073	Wolfschlugen	Verdichtungsräume	Verdichtungsräume
8116022	Großbettlingen	Verdichtungsräume	Verdichtungsräume
8116041	Neckartailfingen	Verdichtungsräume	Verdichtungsräume
8115016	Gäufelden	Verdichtungsräume	Verdichtungsräume
8115046	Steinenbronn	Verdichtungsräume	Verdichtungsräume
8115048	Waldenbuch, Stadt	Verdichtungsräume	Verdichtungsräume
8116042	Neckartenzlingen	Verdichtungsräume	Verdichtungsräume
8118078	Freiberg am Neckar, Stadt	Verdichtungsräume	Verdichtungsräume
8115054	Grafenau	Verdichtungsräume	Verdichtungsräume
8118073	Vaihingen an der Enz, Stadt	Verdichtungsräume	Verdichtungsräume
8118051	Möglingen	Verdichtungsräume	Verdichtungsräume
8118071	Tamm	Verdichtungsräume	Verdichtungsräume
8118050	Markgröningen, Stadt	Verdichtungsräume	Verdichtungsräume
8118067	Schwieberdingen	Verdichtungsräume	Verdichtungsräume
8118027	Hemmingen	Verdichtungsräume	Verdichtungsräume
8118003	Asperg, Stadt	Verdichtungsräume	Verdichtungsräume
8116004	Altbach	Verdichtungsräume	Verdichtungsräume
8116014	Deizisau	Verdichtungsräume	Verdichtungsräume
8116016	Dettingen unter Teck	Verdichtungsräume	Verdichtungsräume
8116068	Unterensingen	Verdichtungsräume	Verdichtungsräume
8118049	Marbach am Neckar, Stadt	Verdichtungsräume	Verdichtungsräume
8118070	Steinheim an der Murr, Stadt	Verdichtungsräume	Verdichtungsräume
8118007	Besigheim, Stadt	Verdichtungsräume	Verdichtungsräume
8118040	Kirchheim am Neckar	Verdichtungsräume	Verdichtungsräume
8118010	Bönnigheim, Stadt	Verdichtungsräume	Verdichtungsräume
8118006	Benningen am Neckar	Verdichtungsräume	Verdichtungsräume
8118014	Erdmannhausen	Verdichtungsräume	Verdichtungsräume
8118054	Murr	Verdichtungsräume	Verdichtungsräume
8118063	Pleidelsheim	Verdichtungsräume	Verdichtungsräume
8118077	Ingersheim	Verdichtungsräume	Verdichtungsräume
8118047	Löchgau	Verdichtungsräume	Verdichtungsräume
8118001	Affalterbach	Verdichtungsräume	Verdichtungsräume
8116007	Baltmannsweiler	Verdichtungsräume	Verdichtungsräume
8116027	Hochdorf	Verdichtungsräume	Verdichtungsräume
8116076	Aichwald	Verdichtungsräume	Verdichtungsräume
8116048	Notzingen	Verdichtungsräume	Verdichtungsräume
8117033	Kuchen	Verdichtungsräume	Verdichtungsräume
8117003	Albershausen	Verdichtungsräume	Verdichtungsräume
8117025	Gingen an der Fils	Verdichtungsräume	Verdichtungsräume
8115051	Weil im Schönbuch	Verdichtungsräume	Verdichtungsräume
8115037	Nufringen	Verdichtungsräume	Verdichtungsräume
8115002	Altdorf	Verdichtungsräume	Verdichtungsräume
8116006	Altenriet	Verdichtungsräume	Verdichtungsräume
8116063	Schlaitdorf	Verdichtungsräume	Verdichtungsräume
8115022	Hildrizhausen	Verdichtungsräume	Verdichtungsräume

8116008	Bempflingen	Verdichtungsräume	Verdichtungsräume
8116005	Altdorf	Verdichtungsräume	Verdichtungsräume
8116036	Kohlberg	Verdichtungsräume	Verdichtungsräume
8116054	Owen, Stadt	Verdichtungsräume	Verdichtungsräume
8118068	Sersheim	Verdichtungsräume	Verdichtungsräume
8118053	Mundelsheim	Verdichtungsräume	Verdichtungsräume
8118018	Gemrigheim	Verdichtungsräume	Verdichtungsräume
8118074	Walheim	Verdichtungsräume	Verdichtungsräume
8118028	Hessigheim	Verdichtungsräume	Verdichtungsräume
8118016	Freudental	Verdichtungsräume	Verdichtungsräume
8118015	Erligheim	Verdichtungsräume	Verdichtungsräume
8116029	Holzmaden	Verdichtungsräume	Verdichtungsräume
8121000	Heilbronn, Stadt	Verdichtungsräume	Verdichtungsräume
8125065	Neckarsulm, Stadt	Verdichtungsräume	Verdichtungsräume
8125058	Leingarten	Verdichtungsräume	Verdichtungsräume
8125005	Bad Friedrichshall, Stadt	Verdichtungsräume	Verdichtungsräume
8125007	Bad Wimpfen, Stadt	Verdichtungsräume	Verdichtungsräume
8119079	Waiblingen, Stadt	Verdichtungsräume	Verdichtungsräume
8119067	Schorndorf, Stadt	Verdichtungsräume	Verdichtungsräume
8119090	Remshalden	Verdichtungsräume	Verdichtungsräume
8119091	Weinstadt, Stadt	Verdichtungsräume	Verdichtungsräume
8119008	Backnang, Stadt	Verdichtungsräume	Verdichtungsräume
8119085	Winnenden, Stadt	Verdichtungsräume	Verdichtungsräume
8119093	Kernen im Remstal	Verdichtungsräume	Verdichtungsräume
8119055	Plüderhausen	Verdichtungsräume	Verdichtungsräume
8119076	Urbach	Verdichtungsräume	Verdichtungsräume
8125102	Weinsberg, Stadt	Verdichtungsräume	Verdichtungsräume
8119042	Leutenbach	Verdichtungsräume	Verdichtungsräume
8119041	Korb	Verdichtungsräume	Verdichtungsräume
8119068	Schwaikheim	Verdichtungsräume	Verdichtungsräume
8125056	Lauffen am Neckar, Stadt	Verdichtungsräume	Verdichtungsräume
8119083	Weissach im Tal	Verdichtungsräume	Verdichtungsräume
8119086	Winterbach	Verdichtungsräume	Verdichtungsräume
8119020	Fellbach, Stadt	Verdichtungsräume	Verdichtungsräume
8125030	Flein	Verdichtungsräume	Verdichtungsräume
8125074	Nordheim	Verdichtungsräume	Verdichtungsräume
8125024	Ellhofen	Verdichtungsräume	Verdichtungsräume
8125027	Erlenbach	Verdichtungsräume	Verdichtungsräume
8125096	Untereisesheim	Verdichtungsräume	Verdichtungsräume
8212000	Karlsruhe, Stadt	Verdichtungsräume	Verdichtungsräume
8231000	Pforzheim, Stadt	Verdichtungsräume	Verdichtungsräume
8222000	Mannheim, Universitätsstadt	Verdichtungsräume	Verdichtungsräume
8221000	Heidelberg, Stadt	Verdichtungsräume	Verdichtungsräume
8226041	Leimen, Stadt	Verdichtungsräume	Verdichtungsräume
8226098	Wiesloch, Stadt	Verdichtungsräume	Verdichtungsräume
8226095	Walldorf, Stadt	Verdichtungsräume	Verdichtungsräume
8226056	Neckargemünd, Stadt	Verdichtungsräume	Verdichtungsräume

8226006	Bammental	Verdichtungsräume	Verdichtungsräume
8226048	Mauer	Verdichtungsräume	Verdichtungsräume
8335043	Konstanz, Universitätsstadt	Verdichtungsräume	Verdichtungsräume
8335075	Singen (Hohentwiel), Stadt	Verdichtungsräume	Verdichtungsräume
8336050	Lörrach, Stadt	Verdichtungsräume	Verdichtungsräume
8236040	Mühlacker, Stadt	Verdichtungsräume	Verdichtungsräume
8236025	Heimsheim, Stadt	Verdichtungsräume	Verdichtungsräume
8335063	Radolfzell am Bodensee, Stadt	Verdichtungsräume	Verdichtungsräume
8335100	Rielasingen-Worblingen	Verdichtungsräume	Verdichtungsräume
8336069	Rheinfelden (Baden), Stadt	Verdichtungsräume	Verdichtungsräume
8316056	Waldkirch, Stadt	Verdichtungsräume	Verdichtungsräume
8215108	Rheinstetten, Stadt	Verdichtungsräume	Verdichtungsräume
8215009	Bruchsal, Stadt	Verdichtungsräume	Verdichtungsräume
8215017	Ettlingen, Stadt	Verdichtungsräume	Verdichtungsräume
8215109	Stutensee, Stadt	Verdichtungsräume	Verdichtungsräume
8215101	Pfintzal	Verdichtungsräume	Verdichtungsräume
8215110	Waldbronn	Verdichtungsräume	Verdichtungsräume
8215103	Karlsdorf-Neuthard	Verdichtungsräume	Verdichtungsräume
8215096	Karlsbad	Verdichtungsräume	Verdichtungsräume
8215105	Linkenheim-Hochstetten	Verdichtungsräume	Verdichtungsräume
8215102	Eggenstein-Leopoldshafen	Verdichtungsräume	Verdichtungsräume
8226032	Hockenheim, Stadt	Verdichtungsräume	Verdichtungsräume
8226084	Schwetzingen, Stadt	Verdichtungsräume	Verdichtungsräume
8226103	St. Leon-Rot	Verdichtungsräume	Verdichtungsräume
8226062	Oftersheim	Verdichtungsräume	Verdichtungsräume
8226096	Weinheim, Stadt	Verdichtungsräume	Verdichtungsräume
8226012	Dossenheim	Verdichtungsräume	Verdichtungsräume
8226082	Schriesheim, Stadt	Verdichtungsräume	Verdichtungsräume
8316011	Emmendingen, Stadt	Verdichtungsräume	Verdichtungsräume
8216009	Durmernheim	Verdichtungsräume	Verdichtungsräume
8315047	Gundelfingen	Verdichtungsräume	Verdichtungsräume
8315064	Kirchzarten	Verdichtungsräume	Verdichtungsräume
8316009	Denzlingen	Verdichtungsräume	Verdichtungsräume
8315132	March	Verdichtungsräume	Verdichtungsräume
8315115	Umkirch	Verdichtungsräume	Verdichtungsräume
8315073	Merzhausen	Verdichtungsräume	Verdichtungsräume
8236046	Niefen-Öschelbronn	Verdichtungsräume	Verdichtungsräume
8336008	Binzen	Verdichtungsräume	Verdichtungsräume
8336019	Eimeldingen	Verdichtungsräume	Verdichtungsräume
8315013	Bötzingen	Verdichtungsräume	Verdichtungsräume
8315003	Au	Verdichtungsräume	Verdichtungsräume
8215021	Forst	Verdichtungsräume	Verdichtungsräume
8226065	Rauenberg, Stadt	Verdichtungsräume	Verdichtungsräume
8226076	Sandhausen	Verdichtungsräume	Verdichtungsräume
8226018	Eppelheim, Stadt	Verdichtungsräume	Verdichtungsräume
8226009	Brühl	Verdichtungsräume	Verdichtungsräume
8226060	Nußloch	Verdichtungsräume	Verdichtungsräume

8226036	Ilvesheim	Verdichtungsräume	Verdichtungsräume
8226037	Ketsch	Verdichtungsräume	Verdichtungsräume
8226038	Ladenburg, Stadt	Verdichtungsräume	Verdichtungsräume
8226063	Plankstadt	Verdichtungsräume	Verdichtungsräume
8226105	Edingen-Neckarhausen	Verdichtungsräume	Verdichtungsräume
8226107	Hirschberg an der Bergstraße	Verdichtungsräume	Verdichtungsräume
8226028	Heddesheim	Verdichtungsräume	Verdichtungsräume
8226031	Hemsbach, Stadt	Verdichtungsräume	Verdichtungsräume
8226040	Laudenbach	Verdichtungsräume	Verdichtungsräume
8226022	Gaiberg	Verdichtungsräume	Verdichtungsräume
8226099	Wilhelmsfeld	Verdichtungsräume	Verdichtungsräume
8236071	Remchingen	Verdichtungsräume	Verdichtungsräume
8236004	Birkenfeld	Verdichtungsräume	Verdichtungsräume
8236030	Ispringen	Verdichtungsräume	Verdichtungsräume
8236074	Kämpfelbach	Verdichtungsräume	Verdichtungsräume
8236011	Eisingen	Verdichtungsräume	Verdichtungsräume
8311000	Freiburg im Breisgau, Stadt	Verdichtungsräume	Verdichtungsräume
8421000	Ulm, Universitätsstadt	Verdichtungsräume	Verdichtungsräume
8416041	Tübingen, Universitätsstadt	Verdichtungsräume	Verdichtungsräume
8435016	Friedrichshafen, Stadt	Verdichtungsräume	Verdichtungsräume
8415061	Reutlingen, Stadt	Verdichtungsräume	Verdichtungsräume
8415059	Pfullingen, Stadt	Verdichtungsräume	Verdichtungsräume
8415050	Metzingen, Stadt	Verdichtungsräume	Verdichtungsräume
8415019	Eningen unter Achalm	Verdichtungsräume	Verdichtungsräume
8415060	Pliezhausen	Verdichtungsräume	Verdichtungsräume
8436082	Weingarten, Stadt	Verdichtungsräume	Verdichtungsräume
8435035	Meckenbeuren	Verdichtungsräume	Verdichtungsräume
8436064	Ravensburg, Stadt	Verdichtungsräume	Verdichtungsräume
8425137	Illerkirchberg	Verdichtungsräume	Verdichtungsräume
8336091	Weil am Rhein, Stadt	Verdichtungsräume	Verdichtungsräume
8336105	Grenzach-Wyhlen	Verdichtungsräume	Verdichtungsräume
8415087	Walddorfhäslach	Verdichtungsräume	Verdichtungsräume
8415080	Wannweil	Verdichtungsräume	Verdichtungsräume
8416022	Kirchentellinsfurt	Verdichtungsräume	Verdichtungsräume
8416009	Dettenhausen	Verdichtungsräume	Verdichtungsräume
8415062	Riederich	Verdichtungsräume	Verdichtungsräume
8415029	Grafenberg	Verdichtungsräume	Verdichtungsräume
8335002	Allensbach	Verdichtungsräume	Verdichtungsräume
8336043	Inzlingen	Verdichtungsräume	Verdichtungsräume

Anhang 3

Tabelle 3. Gemeinden in den Randzonen um die Verdichtungsräume

Gemeindeschlüssel	Gemeinde Name	Raumkategorien LEP 2002	Raumkategorien 2021
8117014	Deggingen	Ländlicher Raum im engeren Sinne	Randzonen um die Verdichtungsräume
8116043	Neidlingen	Ländlicher Raum im engeren Sinne	Randzonen um die Verdichtungsräume
8125026	Eppingen, Stadt	Ländlicher Raum im engeren Sinne	Randzonen um die Verdichtungsräume
8119084	Welzheim, Stadt	Ländlicher Raum im engeren Sinne	Randzonen um die Verdichtungsräume
8119044	Murrhardt, Stadt	Ländlicher Raum im engeren Sinne	Randzonen um die Verdichtungsräume
8119061	Rudersberg	Ländlicher Raum im engeren Sinne	Randzonen um die Verdichtungsräume
8119006	Auenwald	Ländlicher Raum im engeren Sinne	Randzonen um die Verdichtungsräume
8119089	Berglen	Ländlicher Raum im engeren Sinne	Randzonen um die Verdichtungsräume
8119087	Aspach	Ländlicher Raum im engeren Sinne	Randzonen um die Verdichtungsräume
8119075	Sulzbach an der Murr	Ländlicher Raum im engeren Sinne	Randzonen um die Verdichtungsräume
8119053	Oppenweiler	Ländlicher Raum im engeren Sinne	Randzonen um die Verdichtungsräume
8125047	Ittlingen	Ländlicher Raum im engeren Sinne	Randzonen um die Verdichtungsräume
8125034	Gemmingen	Ländlicher Raum im engeren Sinne	Randzonen um die Verdichtungsräume
8125108	Zaberfeld	Ländlicher Raum im engeren Sinne	Randzonen um die Verdichtungsräume
8125081	Pfaffenhofen	Ländlicher Raum im engeren Sinne	Randzonen um die Verdichtungsräume
8226085	Sinsheim, Stadt	Ländlicher Raum im engeren Sinne	Randzonen um die Verdichtungsräume
8226091	Waibstadt, Stadt	Ländlicher Raum im engeren Sinne	Randzonen um die Verdichtungsräume
8226058	Neidenstein	Ländlicher Raum im engeren Sinne	Randzonen um die Verdichtungsräume
8225074	Obrigheim	Ländlicher Raum im engeren Sinne	Randzonen um die Verdichtungsräume
8225033	Haßmersheim	Ländlicher Raum im engeren Sinne	Randzonen um die Verdichtungsräume
8225010	Binau	Ländlicher Raum im engeren Sinne	Randzonen um die Verdichtungsräume
8225058	Mosbach, Stadt	Ländlicher Raum im engeren Sinne	Randzonen um die Verdichtungsräume
8335098	Bodman-Ludwigshafen	Ländlicher Raum im engeren Sinne	Randzonen um die Verdichtungsräume
8317001	Achern, Stadt	Ländlicher Raum im engeren Sinne	Randzonen um die Verdichtungsräume
8317116	Sasbach	Ländlicher Raum im engeren Sinne	Randzonen um die Verdichtungsräume
8215064	Östringen, Stadt	Ländlicher Raum im engeren Sinne	Randzonen um die Verdichtungsräume
8335055	Moos	Ländlicher Raum im engeren Sinne	Randzonen um die Verdichtungsräume
8315074	Müllheim, Stadt	Ländlicher Raum im engeren Sinne	Randzonen um die Verdichtungsräume
8317089	Oberkirch, Stadt	Ländlicher Raum im engeren Sinne	Randzonen um die Verdichtungsräume
8317026	Ettenheim, Stadt	Ländlicher Raum im engeren Sinne	Randzonen um die Verdichtungsräume
8317110	Renchen, Stadt	Ländlicher Raum im engeren Sinne	Randzonen um die Verdichtungsräume
8317056	Kappelrodeck	Ländlicher Raum im engeren Sinne	Randzonen um die Verdichtungsräume
8317073	Mahlberg, Stadt	Ländlicher Raum im engeren Sinne	Randzonen um die Verdichtungsräume
8317009	Berghaupten	Ländlicher Raum im engeren Sinne	Randzonen um die Verdichtungsräume
8317059	Kippenheim	Ländlicher Raum im engeren Sinne	Randzonen um die Verdichtungsräume
8317068	Lauf	Ländlicher Raum im engeren Sinne	Randzonen um die Verdichtungsräume
8315131	Ehrenkirchen	Ländlicher Raum im engeren Sinne	Randzonen um die Verdichtungsräume
8315076	Neuenburg am Rhein, Stadt	Ländlicher Raum im engeren Sinne	Randzonen um die Verdichtungsräume
8315007	Badenweiler	Ländlicher Raum im engeren Sinne	Randzonen um die Verdichtungsräume
8315022	Buggingen	Ländlicher Raum im engeren Sinne	Randzonen um die Verdichtungsräume
8336006	Bad Bellingen	Ländlicher Raum im engeren Sinne	Randzonen um die Verdichtungsräume
8316014	Gutach im Breisgau	Ländlicher Raum im engeren Sinne	Randzonen um die Verdichtungsräume
8317114	Rust	Ländlicher Raum im engeren Sinne	Randzonen um die Verdichtungsräume

8316037	Riegel am Kaiserstuhl	Ländlicher Raum im engeren Sinne	Randzonen um die Verdichtungsräume
8316053	Rheinhausen	Ländlicher Raum im engeren Sinne	Randzonen um die Verdichtungsräume
8316051	Wyhl am Kaiserstuhl Vogtsburg im	Ländlicher Raum im engeren Sinne	Randzonen um die Verdichtungsräume
8315133	Kaiserstuhl, Stadt Sasbach am	Ländlicher Raum im engeren Sinne	Randzonen um die Verdichtungsräume
8316038	Kaiserstuhl	Ländlicher Raum im engeren Sinne	Randzonen um die Verdichtungsräume
8316039	Sexau	Ländlicher Raum im engeren Sinne	Randzonen um die Verdichtungsräume
8315109	Stegen	Ländlicher Raum im engeren Sinne	Randzonen um die Verdichtungsräume
8315033	Eschbach	Ländlicher Raum im engeren Sinne	Randzonen um die Verdichtungsräume
8215097	Kraichtal, Stadt	Ländlicher Raum im engeren Sinne	Randzonen um die Verdichtungsräume
8226102	Angelbachtal	Ländlicher Raum im engeren Sinne	Randzonen um die Verdichtungsräume
8226101	Zuzenhausen	Ländlicher Raum im engeren Sinne	Randzonen um die Verdichtungsräume
8215082	Sulzfeld	Ländlicher Raum im engeren Sinne	Randzonen um die Verdichtungsräume
8317118	Sasbachwalden	Ländlicher Raum im engeren Sinne	Randzonen um die Verdichtungsräume
8236061	Sternenfels	Ländlicher Raum im engeren Sinne	Randzonen um die Verdichtungsräume
8215040	Kürnbach	Ländlicher Raum im engeren Sinne	Randzonen um die Verdichtungsräume
8215094	Zaisenhausen	Ländlicher Raum im engeren Sinne	Randzonen um die Verdichtungsräume
8335025	Gaienhofen	Ländlicher Raum im engeren Sinne	Randzonen um die Verdichtungsräume
8335015	Büsingem am Hochrhein	Ländlicher Raum im engeren Sinne	Randzonen um die Verdichtungsräume
8235060	Rohrdorf	Ländlicher Raum im engeren Sinne	Randzonen um die Verdichtungsräume
8426070	Laupheim, Stadt	Ländlicher Raum im engeren Sinne	Randzonen um die Verdichtungsräume
8426001	Achstetten	Ländlicher Raum im engeren Sinne	Randzonen um die Verdichtungsräume
8425088	Oberdischingen	Ländlicher Raum im engeren Sinne	Randzonen um die Verdichtungsräume
8425093	Öpfingen	Ländlicher Raum im engeren Sinne	Randzonen um die Verdichtungsräume
8435005	Bermatingen	Ländlicher Raum im engeren Sinne	Randzonen um die Verdichtungsräume
8336103	Zell im Wiesental, Stadt	Ländlicher Raum im engeren Sinne	Randzonen um die Verdichtungsräume
8416018	Hirrlingen	Ländlicher Raum im engeren Sinne	Randzonen um die Verdichtungsräume
8117015	Donzdorf, Stadt	Randzonen um die Verdichtungsräume	Randzonen um die Verdichtungsräume
8117053	Wäschenbeuren	Randzonen um die Verdichtungsräume	Randzonen um die Verdichtungsräume
8115004	Bondorf	Randzonen um die Verdichtungsräume	Randzonen um die Verdichtungsräume
8118012	Eberdingen	Randzonen um die Verdichtungsräume	Randzonen um die Verdichtungsräume
8115052	Weissach	Randzonen um die Verdichtungsräume	Randzonen um die Verdichtungsräume
8116079	Lenningen	Randzonen um die Verdichtungsräume	Randzonen um die Verdichtungsräume
8117055	Wangen	Randzonen um die Verdichtungsräume	Randzonen um die Verdichtungsräume
8117037	Ottenbach	Randzonen um die Verdichtungsräume	Randzonen um die Verdichtungsräume
8116011	Beuren	Randzonen um die Verdichtungsräume	Randzonen um die Verdichtungsräume
8116012	Bissingen an der Teck	Randzonen um die Verdichtungsräume	Randzonen um die Verdichtungsräume
8115010	Deckenfronn	Randzonen um die Verdichtungsräume	Randzonen um die Verdichtungsräume
8115034	Mötzingen	Randzonen um die Verdichtungsräume	Randzonen um die Verdichtungsräume
8116018	Erkenbrechtsweiler	Randzonen um die Verdichtungsräume	Randzonen um die Verdichtungsräume
8117001	Adelberg	Randzonen um die Verdichtungsräume	Randzonen um die Verdichtungsräume
8117011	Börtlingen	Randzonen um die Verdichtungsräume	Randzonen um die Verdichtungsräume
8117017	Dürnau	Randzonen um die Verdichtungsräume	Randzonen um die Verdichtungsräume
8125006	Bad Rappenau, Stadt	Randzonen um die Verdichtungsräume	Randzonen um die Verdichtungsräume
8125049	Kirchardt	Randzonen um die Verdichtungsräume	Randzonen um die Verdichtungsräume
8125039	Gundelsheim, Stadt Neuenstadt am Kocher,	Randzonen um die Verdichtungsräume	Randzonen um die Verdichtungsräume
8125069	Stadt	Randzonen um die Verdichtungsräume	Randzonen um die Verdichtungsräume
8125078	Oedheim	Randzonen um die Verdichtungsräume	Randzonen um die Verdichtungsräume

8125046	Ilsfeld	Randzonen um die Verdichtungsräume	Randzonen um die Verdichtungsräume
8125013	Brackenheim, Stadt	Randzonen um die Verdichtungsräume	Randzonen um die Verdichtungsräume
8125008	Beilstein, Stadt	Randzonen um die Verdichtungsräume	Randzonen um die Verdichtungsräume
8119038	Kirchberg an der Murr	Randzonen um die Verdichtungsräume	Randzonen um die Verdichtungsräume
8125086	Schwaigern, Stadt	Randzonen um die Verdichtungsräume	Randzonen um die Verdichtungsräume
8125098	Untergruppenbach	Randzonen um die Verdichtungsräume	Randzonen um die Verdichtungsräume
8125038	Güglingen, Stadt	Randzonen um die Verdichtungsräume	Randzonen um die Verdichtungsräume
8125066	Neckarwestheim	Randzonen um die Verdichtungsräume	Randzonen um die Verdichtungsräume
8125017	Cleebronn	Randzonen um die Verdichtungsräume	Randzonen um die Verdichtungsräume
8125021	Eberstadt	Randzonen um die Verdichtungsräume	Randzonen um die Verdichtungsräume
8125001	Abstatt	Randzonen um die Verdichtungsräume	Randzonen um die Verdichtungsräume
8125061	Massenbachhausen	Randzonen um die Verdichtungsräume	Randzonen um die Verdichtungsräume
8226049	Meckesheim	Randzonen um die Verdichtungsräume	Randzonen um die Verdichtungsräume
8226097	Wiesebach	Randzonen um die Verdichtungsräume	Randzonen um die Verdichtungsräume
8136079	Waldstetten	Randzonen um die Verdichtungsräume	Randzonen um die Verdichtungsräume
8136009	Böbingen an der Rems	Randzonen um die Verdichtungsräume	Randzonen um die Verdichtungsräume
8136028	Heubach, Stadt	Randzonen um die Verdichtungsräume	Randzonen um die Verdichtungsräume
8136042	Lorch, Stadt	Randzonen um die Verdichtungsräume	Randzonen um die Verdichtungsräume
8235085	Calw, Stadt	Randzonen um die Verdichtungsräume	Randzonen um die Verdichtungsräume
8235046	Nagold, Stadt	Randzonen um die Verdichtungsräume	Randzonen um die Verdichtungsräume
8235007	Althengstett	Randzonen um die Verdichtungsräume	Randzonen um die Verdichtungsräume
8235080	Wildberg, Stadt	Randzonen um die Verdichtungsräume	Randzonen um die Verdichtungsräume
8235008	Bad Liebenzell, Stadt	Randzonen um die Verdichtungsräume	Randzonen um die Verdichtungsräume
8236072	Straubenhardt	Randzonen um die Verdichtungsräume	Randzonen um die Verdichtungsräume
8236062	Tiefenbronn	Randzonen um die Verdichtungsräume	Randzonen um die Verdichtungsräume
8336081	Schopfheim, Stadt	Randzonen um die Verdichtungsräume	Randzonen um die Verdichtungsräume
8336084	Steinen	Randzonen um die Verdichtungsräume	Randzonen um die Verdichtungsräume
8336014	Efringen-Kirchen	Randzonen um die Verdichtungsräume	Randzonen um die Verdichtungsräume
8336082	Schwörstadt	Randzonen um die Verdichtungsräume	Randzonen um die Verdichtungsräume
8215111	Dettenheim	Randzonen um die Verdichtungsräume	Randzonen um die Verdichtungsräume
8136043	Mögglingen	Randzonen um die Verdichtungsräume	Randzonen um die Verdichtungsräume
8237027	Eutingen im Gäu	Randzonen um die Verdichtungsräume	Randzonen um die Verdichtungsräume
8235033	Bad Herrenalb, Stadt	Randzonen um die Verdichtungsräume	Randzonen um die Verdichtungsräume
8235067	Simmozheim	Randzonen um die Verdichtungsräume	Randzonen um die Verdichtungsräume
8215059	Oberderdingen	Randzonen um die Verdichtungsräume	Randzonen um die Verdichtungsräume
8136034	Iggingen	Randzonen um die Verdichtungsräume	Randzonen um die Verdichtungsräume
8136040	Leinzell	Randzonen um die Verdichtungsräume	Randzonen um die Verdichtungsräume
8215046	Malsch	Randzonen um die Verdichtungsräume	Randzonen um die Verdichtungsräume
8215084	Ubstadt-Weiher	Randzonen um die Verdichtungsräume	Randzonen um die Verdichtungsräume
8215066	Philippsburg, Stadt	Randzonen um die Verdichtungsräume	Randzonen um die Verdichtungsräume
8215089	Walzbachtal	Randzonen um die Verdichtungsräume	Randzonen um die Verdichtungsräume
8335097	Mühlhausen-Ehingen Breisach am Rhein, Stadt	Randzonen um die Verdichtungsräume	Randzonen um die Verdichtungsräume
8315015		Randzonen um die Verdichtungsräume	Randzonen um die Verdichtungsräume
8216007	Bühl, Stadt	Randzonen um die Verdichtungsräume	Randzonen um die Verdichtungsräume
8216017	Gernsbach, Stadt	Randzonen um die Verdichtungsräume	Randzonen um die Verdichtungsräume
8216049	Sinzheim	Randzonen um die Verdichtungsräume	Randzonen um die Verdichtungsräume
8316043	Teningen	Randzonen um die Verdichtungsräume	Randzonen um die Verdichtungsräume

8315059	Ihringen	Randzonen um die Verdichtungsräume	Randzonen um die Verdichtungsräume
8216041	Ottersweier	Randzonen um die Verdichtungsräume	Randzonen um die Verdichtungsräume
8316017	Herbolzheim, Stadt	Randzonen um die Verdichtungsräume	Randzonen um die Verdichtungsräume
8316020	Kenzingen, Stadt	Randzonen um die Verdichtungsräume	Randzonen um die Verdichtungsräume
8316024	Malterdingen	Randzonen um die Verdichtungsräume	Randzonen um die Verdichtungsräume
8216063	Rheinmünster	Randzonen um die Verdichtungsräume	Randzonen um die Verdichtungsräume
8315048	Hartheim	Randzonen um die Verdichtungsräume	Randzonen um die Verdichtungsräume
8315108	Staufen im Breisgau, Stadt	Randzonen um die Verdichtungsräume	Randzonen um die Verdichtungsräume
8336036	Hausen im Wiesental	Randzonen um die Verdichtungsräume	Randzonen um die Verdichtungsräume
8336057	Maulburg	Randzonen um die Verdichtungsräume	Randzonen um die Verdichtungsräume
8336075	Schallbach	Randzonen um die Verdichtungsräume	Randzonen um die Verdichtungsräume
8315051	Heuweiler	Randzonen um die Verdichtungsräume	Randzonen um die Verdichtungsräume
8315072	Merdingen	Randzonen um die Verdichtungsräume	Randzonen um die Verdichtungsräume
8226020	Eschelbronn	Randzonen um die Verdichtungsräume	Randzonen um die Verdichtungsräume
8215025	Gondelsheim	Randzonen um die Verdichtungsräume	Randzonen um die Verdichtungsräume
8215047	Marxzell	Randzonen um die Verdichtungsräume	Randzonen um die Verdichtungsräume
8216029	Loffenau	Randzonen um die Verdichtungsräume	Randzonen um die Verdichtungsräume
8236070	Keltern	Randzonen um die Verdichtungsräume	Randzonen um die Verdichtungsräume
8236043	Neuenbürg, Stadt	Randzonen um die Verdichtungsräume	Randzonen um die Verdichtungsräume
8236033	Knittlingen, Stadt	Randzonen um die Verdichtungsräume	Randzonen um die Verdichtungsräume
8236073	Neulingen	Randzonen um die Verdichtungsräume	Randzonen um die Verdichtungsräume
8236050	Ötisheim	Randzonen um die Verdichtungsräume	Randzonen um die Verdichtungsräume
8236038	Maulbronn, Stadt	Randzonen um die Verdichtungsräume	Randzonen um die Verdichtungsräume
8236065	Wiernsheim	Randzonen um die Verdichtungsräume	Randzonen um die Verdichtungsräume
8236075	Ölbronn-Dürrn	Randzonen um die Verdichtungsräume	Randzonen um die Verdichtungsräume
8236028	Illingen	Randzonen um die Verdichtungsräume	Randzonen um die Verdichtungsräume
8236039	Mönsheim	Randzonen um die Verdichtungsräume	Randzonen um die Verdichtungsräume
8236044	Neuhausen	Randzonen um die Verdichtungsräume	Randzonen um die Verdichtungsräume
8236067	Wimsheim	Randzonen um die Verdichtungsräume	Randzonen um die Verdichtungsräume
8235073	Unterreichenbach	Randzonen um die Verdichtungsräume	Randzonen um die Verdichtungsräume
8236013	Engelsbrand	Randzonen um die Verdichtungsräume	Randzonen um die Verdichtungsräume
8216002	Au am Rhein	Randzonen um die Verdichtungsräume	Randzonen um die Verdichtungsräume
8216059	Weisenbach	Randzonen um die Verdichtungsräume	Randzonen um die Verdichtungsräume
8336034	Hasel	Randzonen um die Verdichtungsräume	Randzonen um die Verdichtungsräume
8235029	Gechingen	Randzonen um die Verdichtungsräume	Randzonen um die Verdichtungsräume
8235057	Ostelsheim	Randzonen um die Verdichtungsräume	Randzonen um die Verdichtungsräume
8416036	Rottenburg am Neckar, Stadt	Randzonen um die Verdichtungsräume	Randzonen um die Verdichtungsräume
8415078	Bad Urach, Stadt	Randzonen um die Verdichtungsräume	Randzonen um die Verdichtungsräume
8415092	Lichtenstein	Randzonen um die Verdichtungsräume	Randzonen um die Verdichtungsräume
8436012	Baindt	Randzonen um die Verdichtungsräume	Randzonen um die Verdichtungsräume
8435034	Markdorf, Stadt	Randzonen um die Verdichtungsräume	Randzonen um die Verdichtungsräume
8435057	Tettngang, Stadt	Randzonen um die Verdichtungsräume	Randzonen um die Verdichtungsräume
8436013	Berg	Randzonen um die Verdichtungsräume	Randzonen um die Verdichtungsräume
8435030	Langenargen	Randzonen um die Verdichtungsräume	Randzonen um die Verdichtungsräume
8435013	Eriskirch	Randzonen um die Verdichtungsräume	Randzonen um die Verdichtungsräume
8435029	Kressbronn am Bodensee	Randzonen um die Verdichtungsräume	Randzonen um die Verdichtungsräume
8435045	Oberteuringen	Randzonen um die Verdichtungsräume	Randzonen um die Verdichtungsräume

8337116	Wehr, Stadt	Randzonen um die Verdichtungsräume	Randzonen um die Verdichtungsräume
8337096	Bad Säckingen, Stadt	Randzonen um die Verdichtungsräume	Randzonen um die Verdichtungsräume
8337066	Laufenburg (Baden), Stadt	Randzonen um die Verdichtungsräume	Randzonen um die Verdichtungsräume
8337076	Murg	Randzonen um die Verdichtungsräume	Randzonen um die Verdichtungsräume
8415039	Hülben	Randzonen um die Verdichtungsräume	Randzonen um die Verdichtungsräume
8416048	Ammerbuch	Randzonen um die Verdichtungsräume	Randzonen um die Verdichtungsräume
8416031	Offterdingen	Randzonen um die Verdichtungsräume	Randzonen um die Verdichtungsräume
8416049	Neustetten	Randzonen um die Verdichtungsräume	Randzonen um die Verdichtungsräume
8416006	Bodelshausen	Randzonen um die Verdichtungsräume	Randzonen um die Verdichtungsräume
8336100	Wittlingen	Randzonen um die Verdichtungsräume	Randzonen um die Verdichtungsräume
8135019	Heidenheim an der Brenz, Stadt	Verdichtungsbereiche im Ländlichen Raum	Randzonen um die Verdichtungsräume
8135025	Königsbronn	Verdichtungsbereiche im Ländlichen Raum	Randzonen um die Verdichtungsräume
8135016	Giengen an der Brenz, Stadt	Verdichtungsbereiche im Ländlichen Raum	Randzonen um die Verdichtungsräume
8136088	Aalen, Stadt	Verdichtungsbereiche im Ländlichen Raum	Randzonen um die Verdichtungsräume
8136021	Essingen	Verdichtungsbereiche im Ländlichen Raum	Randzonen um die Verdichtungsräume
8136033	Hüttlingen	Verdichtungsbereiche im Ländlichen Raum	Randzonen um die Verdichtungsräume
8136050	Oberkochen, Stadt	Verdichtungsbereiche im Ländlichen Raum	Randzonen um die Verdichtungsräume
8317065	Lahr/Schwarzwald, Stadt	Verdichtungsbereiche im Ländlichen Raum	Randzonen um die Verdichtungsräume
8317031	Friesenheim	Verdichtungsbereiche im Ländlichen Raum	Randzonen um die Verdichtungsräume
8317005	Appenweiler	Verdichtungsbereiche im Ländlichen Raum	Randzonen um die Verdichtungsräume
8317047	Hohberg	Verdichtungsbereiche im Ländlichen Raum	Randzonen um die Verdichtungsräume
8317122	Schutterwald	Verdichtungsbereiche im Ländlichen Raum	Randzonen um die Verdichtungsräume
8317097	Ohlsbach	Verdichtungsbereiche im Ländlichen Raum	Randzonen um die Verdichtungsräume
8317021	Durbach	Verdichtungsbereiche im Ländlichen Raum	Randzonen um die Verdichtungsräume
8417079	Albstadt, Stadt	Verdichtungsbereiche im Ländlichen Raum	Randzonen um die Verdichtungsräume
8417002	Balingen, Stadt	Verdichtungsbereiche im Ländlichen Raum	Randzonen um die Verdichtungsräume
8417031	Hechingen, Stadt	Verdichtungsbereiche im Ländlichen Raum	Randzonen um die Verdichtungsräume
8417008	Bisingen	Verdichtungsbereiche im Ländlichen Raum	Randzonen um die Verdichtungsräume
8417051	Rangendingen	Verdichtungsbereiche im Ländlichen Raum	Randzonen um die Verdichtungsräume
8417010	Bitz	Verdichtungsbereiche im Ländlichen Raum	Randzonen um die Verdichtungsräume
8236076	Königsbach-Stein	Verdichtungsräume	Randzonen um die Verdichtungsräume
8425039	Erbach, Stadt	Verdichtungsräume	Randzonen um die Verdichtungsräume
8425141	Blaustein	Verdichtungsräume	Randzonen um die Verdichtungsräume

Anhang 4

Tabelle 4. Gemeinden in den Verdichtungsgebiete im Ländlichen Raum

Gemeindeschlüssel	Gemeinde Name	Raumkategorien LEP 2002	Raumkategorien 2021
8127076	Schwäbisch Hall, Stadt	Verdichtungsgebiete im Ländlichen Raum	Verdichtungsgebiete im Ländlichen Raum
8127063	Obersontheim	Ländlicher Raum im engeren Sinne	Verdichtungsgebiete im Ländlichen Raum
8127056	Michelbach an der Bilz	Verdichtungsgebiete im Ländlichen Raum	Verdichtungsgebiete im Ländlichen Raum
8127059	Michelfeld	Verdichtungsgebiete im Ländlichen Raum	Verdichtungsgebiete im Ländlichen Raum
8127100	Rosengarten	Verdichtungsgebiete im Ländlichen Raum	Verdichtungsgebiete im Ländlichen Raum
8127099	Wolpertshausen	Ländlicher Raum im engeren Sinne	Verdichtungsgebiete im Ländlichen Raum
8327050	Tuttlingen, Stadt	Verdichtungsgebiete im Ländlichen Raum	Verdichtungsgebiete im Ländlichen Raum
8326074	Villingen-Schwenningen, Stadt	Verdichtungsgebiete im Ländlichen Raum	Verdichtungsgebiete im Ländlichen Raum
8327046	Spaichingen, Stadt	Verdichtungsgebiete im Ländlichen Raum	Verdichtungsgebiete im Ländlichen Raum
8327049	Trossingen, Stadt	Verdichtungsgebiete im Ländlichen Raum	Verdichtungsgebiete im Ländlichen Raum
8325049	Rottweil, Stadt	Verdichtungsgebiete im Ländlichen Raum	Verdichtungsgebiete im Ländlichen Raum
8326003	Bad Dürrenheim, Stadt	Verdichtungsgebiete im Ländlichen Raum	Verdichtungsgebiete im Ländlichen Raum
8325060	Villingendorf	Ländlicher Raum im engeren Sinne	Verdichtungsgebiete im Ländlichen Raum
8326052	St. Georgen im Schwarzwald, Stadt	Ländlicher Raum im engeren Sinne	Verdichtungsgebiete im Ländlichen Raum
8326037	Mönchweiler	Verdichtungsgebiete im Ländlichen Raum	Verdichtungsgebiete im Ländlichen Raum
8326060	Triberg im Schwarzwald, Stadt	Ländlicher Raum im engeren Sinne	Verdichtungsgebiete im Ländlichen Raum
8327002	Aldingen	Verdichtungsgebiete im Ländlichen Raum	Verdichtungsgebiete im Ländlichen Raum
8326010	Dauchingen	Verdichtungsgebiete im Ländlichen Raum	Verdichtungsgebiete im Ländlichen Raum
8326065	Unterkirnach	Verdichtungsgebiete im Ländlichen Raum	Verdichtungsgebiete im Ländlichen Raum
8327055	Seitingen-Oberflacht	Ländlicher Raum im engeren Sinne	Verdichtungsgebiete im Ländlichen Raum
8327012	Durchhausen	Ländlicher Raum im engeren Sinne	Verdichtungsgebiete im Ländlichen Raum
8327020	Gunningen	Ländlicher Raum im engeren Sinne	Verdichtungsgebiete im Ländlichen Raum
8327054	Wurmlingen	Verdichtungsgebiete im Ländlichen Raum	Verdichtungsgebiete im Ländlichen Raum
8426074	Mittelbiberach	Ländlicher Raum im engeren Sinne	Verdichtungsgebiete im Ländlichen Raum
8426128	Warthausen	Ländlicher Raum im engeren Sinne	Verdichtungsgebiete im Ländlichen Raum
8426013	Bad Buchau, Stadt	Ländlicher Raum im engeren Sinne	Verdichtungsgebiete im Ländlichen Raum
8426006	Allmannsweiler	Ländlicher Raum im engeren Sinne	Verdichtungsgebiete im Ländlichen Raum
8426036	Dürnau	Ländlicher Raum im engeren Sinne	Verdichtungsgebiete im Ländlichen Raum
8426118	Tiefenbach	Ländlicher Raum im engeren Sinne	Verdichtungsgebiete im Ländlichen Raum
8426021	Biberach an der Riß, Stadt	Verdichtungsgebiete im Ländlichen Raum	Verdichtungsgebiete im Ländlichen Raum

Anhang 5

Tabelle 5. Gemeinden im Ländlichen Raum im engeren Sinne

Gemeindeschlüssel	Gemeinde Name	Raumkategorien LEP 2002	Raumkategorien 2021
8119001	Alfdorf	Ländlicher Raum im engeren Sinne	Ländlicher Raum im engeren Sinne
8119004	Althütte	Ländlicher Raum im engeren Sinne	Ländlicher Raum im engeren Sinne
8117010	Böhmenkirch	Ländlicher Raum im engeren Sinne	Ländlicher Raum im engeren Sinne
8117061	Lauterstein, Stadt	Ländlicher Raum im engeren Sinne	Ländlicher Raum im engeren Sinne
8117007	Bad Überkingen	Randzonen um die Verdichtungsräume	Ländlicher Raum im engeren Sinne
8117028	Gruibingen	Ländlicher Raum im engeren Sinne	Ländlicher Raum im engeren Sinne
8117006	Bad Ditzenbach	Ländlicher Raum im engeren Sinne	Ländlicher Raum im engeren Sinne
8117035	Mühlhausen im Täle	Ländlicher Raum im engeren Sinne	Ländlicher Raum im engeren Sinne
8117058	Wiesensteig, Stadt	Ländlicher Raum im engeren Sinne	Ländlicher Raum im engeren Sinne
8117016	Drackenstein	Ländlicher Raum im engeren Sinne	Ländlicher Raum im engeren Sinne
8117031	Hohenstadt	Ländlicher Raum im engeren Sinne	Ländlicher Raum im engeren Sinne
8117043	Schlat	Randzonen um die Verdichtungsräume	Ländlicher Raum im engeren Sinne
8126066	Öhringen, Stadt	Ländlicher Raum im engeren Sinne	Ländlicher Raum im engeren Sinne
8125063	Möckmühl, Stadt	Ländlicher Raum im engeren Sinne	Ländlicher Raum im engeren Sinne
8128131	Wertheim, Stadt	Ländlicher Raum im engeren Sinne	Ländlicher Raum im engeren Sinne
8128007	Bad Mergentheim, Stadt	Ländlicher Raum im engeren Sinne	Ländlicher Raum im engeren Sinne
8128014	Boxberg, Stadt	Ländlicher Raum im engeren Sinne	Ländlicher Raum im engeren Sinne
8128138	Ahorn	Ländlicher Raum im engeren Sinne	Ländlicher Raum im engeren Sinne
8125068	Neudenau, Stadt	Randzonen um die Verdichtungsräume	Ländlicher Raum im engeren Sinne
8125087	Siegelsbach	Randzonen um die Verdichtungsräume	Ländlicher Raum im engeren Sinne
8125084	Roigheim	Ländlicher Raum im engeren Sinne	Ländlicher Raum im engeren Sinne
8136002	Abtsgmünd	Ländlicher Raum im engeren Sinne	Ländlicher Raum im engeren Sinne
8127025	Gaildorf, Stadt	Ländlicher Raum im engeren Sinne	Ländlicher Raum im engeren Sinne
8119037	Kaisersbach	Ländlicher Raum im engeren Sinne	Ländlicher Raum im engeren Sinne
8125107	Wüstenrot Hardthausen am	Ländlicher Raum im engeren Sinne	Ländlicher Raum im engeren Sinne
8125111	Kocher	Ländlicher Raum im engeren Sinne	Ländlicher Raum im engeren Sinne
8119069	Spiegelberg	Ländlicher Raum im engeren Sinne	Ländlicher Raum im engeren Sinne
8126046	Künzelsau, Stadt	Ländlicher Raum im engeren Sinne Verdichtungsgebiete im Ländlichen Raum	Ländlicher Raum im engeren Sinne
8127014	Crailsheim, Stadt	Ländlicher Raum im engeren Sinne	Ländlicher Raum im engeren Sinne
8135015	Gerstetten	Ländlicher Raum im engeren Sinne Verdichtungsgebiete im Ländlichen Raum	Ländlicher Raum im engeren Sinne
8135032	Steinheim am Albuch	Ländlicher Raum im engeren Sinne Verdichtungsgebiete im Ländlichen Raum	Ländlicher Raum im engeren Sinne
8135020	Herbrechtingen, Stadt	Ländlicher Raum im engeren Sinne Verdichtungsgebiete im Ländlichen Raum	Ländlicher Raum im engeren Sinne
8135026	Nattheim	Ländlicher Raum im engeren Sinne	Ländlicher Raum im engeren Sinne
8135010	Dischingen	Ländlicher Raum im engeren Sinne	Ländlicher Raum im engeren Sinne
8135021	Hermaringen	Ländlicher Raum im engeren Sinne	Ländlicher Raum im engeren Sinne
8135027	Niederstotzingen, Stadt	Ländlicher Raum im engeren Sinne	Ländlicher Raum im engeren Sinne
8135031	Sonthem an der Brenz	Ländlicher Raum im engeren Sinne	Ländlicher Raum im engeren Sinne
8127104	Stimpfach	Ländlicher Raum im engeren Sinne	Ländlicher Raum im engeren Sinne
8127013	Bühlerzell	Ländlicher Raum im engeren Sinne	Ländlicher Raum im engeren Sinne
8127079	Sulzbach-Laufen	Ländlicher Raum im engeren Sinne Verdichtungsgebiete im Ländlichen Raum	Ländlicher Raum im engeren Sinne
8127073	Satteldorf	Ländlicher Raum im engeren Sinne	Ländlicher Raum im engeren Sinne

8127103	Frankenhardt	Ländlicher Raum im engeren Sinne	Ländlicher Raum im engeren Sinne
8127012	Bühlertann	Ländlicher Raum im engeren Sinne	Ländlicher Raum im engeren Sinne
8127102	Fichtenau	Ländlicher Raum im engeren Sinne	Ländlicher Raum im engeren Sinne
8128139	Lauda-Königshofen, Stadt	Ländlicher Raum im engeren Sinne	Ländlicher Raum im engeren Sinne
8128115	Tauberbischofsheim, Stadt	Ländlicher Raum im engeren Sinne	Ländlicher Raum im engeren Sinne
8126011	Bretzfeld	Ländlicher Raum im engeren Sinne	Ländlicher Raum im engeren Sinne
8127032	Gerabronn, Stadt	Ländlicher Raum im engeren Sinne	Ländlicher Raum im engeren Sinne
8127062	Oberrot	Ländlicher Raum im engeren Sinne	Ländlicher Raum im engeren Sinne
8127023	Fichtenberg	Ländlicher Raum im engeren Sinne	Ländlicher Raum im engeren Sinne
8125059	Löwenstein, Stadt	Ländlicher Raum im engeren Sinne	Ländlicher Raum im engeren Sinne
8126069	Pfedelbach	Ländlicher Raum im engeren Sinne	Ländlicher Raum im engeren Sinne
8125113	Langenbrettach	Ländlicher Raum im engeren Sinne	Ländlicher Raum im engeren Sinne
8127052	Mainhardt	Ländlicher Raum im engeren Sinne	Ländlicher Raum im engeren Sinne
8126058	Neuenstein, Stadt	Ländlicher Raum im engeren Sinne	Ländlicher Raum im engeren Sinne
8126028	Forchtenberg, Stadt	Ländlicher Raum im engeren Sinne	Ländlicher Raum im engeren Sinne
8126047	Kupferzell	Ländlicher Raum im engeren Sinne	Ländlicher Raum im engeren Sinne
8126060	Niedernhall, Stadt	Ländlicher Raum im engeren Sinne	Ländlicher Raum im engeren Sinne
8126072	Schöntal	Ländlicher Raum im engeren Sinne	Ländlicher Raum im engeren Sinne
8126085	Waldenburg, Stadt	Ländlicher Raum im engeren Sinne	Ländlicher Raum im engeren Sinne
8126094	Zweiflingen	Ländlicher Raum im engeren Sinne	Ländlicher Raum im engeren Sinne
8127043	Ilshofen, Stadt	Ländlicher Raum im engeren Sinne	Ländlicher Raum im engeren Sinne
8126020	Dörzbach	Ländlicher Raum im engeren Sinne	Ländlicher Raum im engeren Sinne
8126039	Ingelfingen, Stadt	Ländlicher Raum im engeren Sinne	Ländlicher Raum im engeren Sinne
8126045	Krautheim, Stadt	Ländlicher Raum im engeren Sinne	Ländlicher Raum im engeren Sinne
8126086	Weißbach	Ländlicher Raum im engeren Sinne	Ländlicher Raum im engeren Sinne
8127009	Braunsbach	Ländlicher Raum im engeren Sinne	Ländlicher Raum im engeren Sinne
8127046	Kirchberg an der Jagst, Stadt	Ländlicher Raum im engeren Sinne	Ländlicher Raum im engeren Sinne
8127071	Rot am See	Ländlicher Raum im engeren Sinne	Ländlicher Raum im engeren Sinne
8127075	Schrozberg, Stadt	Ländlicher Raum im engeren Sinne	Ländlicher Raum im engeren Sinne
8127086	Untermünkheim	Verdichtungsbereiche im Ländlichen Raum	Ländlicher Raum im engeren Sinne
8127089	Vellberg, Stadt	Verdichtungsbereiche im Ländlichen Raum	Ländlicher Raum im engeren Sinne
8128126	Weikersheim, Stadt	Ländlicher Raum im engeren Sinne	Ländlicher Raum im engeren Sinne
8126056	Mulfingen	Ländlicher Raum im engeren Sinne	Ländlicher Raum im engeren Sinne
8127008	Blaufelden	Ländlicher Raum im engeren Sinne	Ländlicher Raum im engeren Sinne
8127047	Langenburg, Stadt	Ländlicher Raum im engeren Sinne	Ländlicher Raum im engeren Sinne
8127091	Wallhausen	Ländlicher Raum im engeren Sinne	Ländlicher Raum im engeren Sinne
8128082	Niederstetten, Stadt	Ländlicher Raum im engeren Sinne	Ländlicher Raum im engeren Sinne
8125048	Jagsthausen	Ländlicher Raum im engeren Sinne	Ländlicher Raum im engeren Sinne
8125103	Widdern, Stadt	Ländlicher Raum im engeren Sinne	Ländlicher Raum im engeren Sinne
8128058	Igersheim	Ländlicher Raum im engeren Sinne	Ländlicher Raum im engeren Sinne
8128006	Assamstadt	Ländlicher Raum im engeren Sinne	Ländlicher Raum im engeren Sinne
8119024	Großerlach	Ländlicher Raum im engeren Sinne	Ländlicher Raum im engeren Sinne
8128020	Creglingen, Stadt	Ländlicher Raum im engeren Sinne	Ländlicher Raum im engeren Sinne
8127101	Kreßberg	Ländlicher Raum im engeren Sinne	Ländlicher Raum im engeren Sinne
8128061	Königheim	Ländlicher Raum im engeren Sinne	Ländlicher Raum im engeren Sinne
8128047	Grünfeld, Stadt	Ländlicher Raum im engeren Sinne	Ländlicher Raum im engeren Sinne

8128128	Werbach	Ländlicher Raum im engeren Sinne	Ländlicher Raum im engeren Sinne
8128039	Freudenberg, Stadt	Ländlicher Raum im engeren Sinne	Ländlicher Raum im engeren Sinne
8128045	Großrinderfeld	Ländlicher Raum im engeren Sinne	Ländlicher Raum im engeren Sinne
8128064	Külsheim, Stadt	Ländlicher Raum im engeren Sinne	Ländlicher Raum im engeren Sinne
8128137	Wittighausen	Ländlicher Raum im engeren Sinne	Ländlicher Raum im engeren Sinne
8225014	Buchen (Odenwald), Stadt	Ländlicher Raum im engeren Sinne	Ländlicher Raum im engeren Sinne
8225001	Adelsheim, Stadt	Ländlicher Raum im engeren Sinne	Ländlicher Raum im engeren Sinne
8226013	Eberbach, Stadt	Ländlicher Raum im engeren Sinne	Ländlicher Raum im engeren Sinne
8225109	Walldürn, Stadt	Ländlicher Raum im engeren Sinne	Ländlicher Raum im engeren Sinne
8225117	Elztal	Ländlicher Raum im engeren Sinne	Ländlicher Raum im engeren Sinne
8226055	Neckarbischofsheim, Stadt	Ländlicher Raum im engeren Sinne	Ländlicher Raum im engeren Sinne
8226106	Helmstadt-Bargen	Ländlicher Raum im engeren Sinne	Ländlicher Raum im engeren Sinne
8225002	Aglasterhausen	Ländlicher Raum im engeren Sinne	Ländlicher Raum im engeren Sinne
8225064	Neckargerach	Ländlicher Raum im engeren Sinne	Ländlicher Raum im engeren Sinne
8226017	Epfenbach	Ländlicher Raum im engeren Sinne	Ländlicher Raum im engeren Sinne
8226104	Lobbach	Ländlicher Raum im engeren Sinne	Ländlicher Raum im engeren Sinne
8226086	Spechbach	Ländlicher Raum im engeren Sinne	Ländlicher Raum im engeren Sinne
8225009	Billigheim	Ländlicher Raum im engeren Sinne	Ländlicher Raum im engeren Sinne
8225024	Fahrenbach	Ländlicher Raum im engeren Sinne	Ländlicher Raum im engeren Sinne
8225091	Seckach	Ländlicher Raum im engeren Sinne	Ländlicher Raum im engeren Sinne
8225116	Schwarzach	Ländlicher Raum im engeren Sinne	Ländlicher Raum im engeren Sinne
8226081	Schönbrunn	Ländlicher Raum im engeren Sinne	Ländlicher Raum im engeren Sinne
8225118	Waldbrunn	Ländlicher Raum im engeren Sinne	Ländlicher Raum im engeren Sinne
8226066	Reichartshausen	Ländlicher Raum im engeren Sinne	Ländlicher Raum im engeren Sinne
8225060	Mudau	Ländlicher Raum im engeren Sinne	Ländlicher Raum im engeren Sinne
8225115	Schefflenz	Ländlicher Raum im engeren Sinne	Ländlicher Raum im engeren Sinne
8225052	Limbach	Ländlicher Raum im engeren Sinne	Ländlicher Raum im engeren Sinne
8225068	Neunkirchen	Ländlicher Raum im engeren Sinne	Ländlicher Raum im engeren Sinne
8225042	Hüffenhardt	Ländlicher Raum im engeren Sinne	Ländlicher Raum im engeren Sinne
8225067	Neckarzimmern	Ländlicher Raum im engeren Sinne	Ländlicher Raum im engeren Sinne
8225113	Zwingenberg	Ländlicher Raum im engeren Sinne	Ländlicher Raum im engeren Sinne
8225075	Osterburken, Stadt	Ländlicher Raum im engeren Sinne	Ländlicher Raum im engeren Sinne
8225114	Ravenstein, Stadt	Ländlicher Raum im engeren Sinne	Ländlicher Raum im engeren Sinne
8225032	Hardheim	Ländlicher Raum im engeren Sinne	Ländlicher Raum im engeren Sinne
8225082	Rosenberg	Ländlicher Raum im engeren Sinne	Ländlicher Raum im engeren Sinne
8225039	Höpfingen	Ländlicher Raum im engeren Sinne	Ländlicher Raum im engeren Sinne
8136019	Ellwangen (Jagst), Stadt	Verdichtungsgebiete im Ländlichen Raum	Ländlicher Raum im engeren Sinne
8237028	Freudenstadt, Stadt	Ländlicher Raum im engeren Sinne	Ländlicher Raum im engeren Sinne
8237040	Horb am Neckar, Stadt	Ländlicher Raum im engeren Sinne	Ländlicher Raum im engeren Sinne
8235065	Schömburg	Randzonen um die Verdichtungsgebiete	Ländlicher Raum im engeren Sinne
8235020	Ebhausen	Ländlicher Raum im engeren Sinne	Ländlicher Raum im engeren Sinne
8317011	Biberach	Ländlicher Raum im engeren Sinne	Ländlicher Raum im engeren Sinne
8335079	Stockach, Stadt	Ländlicher Raum im engeren Sinne	Ländlicher Raum im engeren Sinne
8335022	Engen, Stadt	Randzonen um die Verdichtungsgebiete	Ländlicher Raum im engeren Sinne
8335035	Hilzingen	Randzonen um die Verdichtungsgebiete	Ländlicher Raum im engeren Sinne
8335077	Steißlingen	Randzonen um die Verdichtungsgebiete	Ländlicher Raum im engeren Sinne
8335057	Mühlingen	Ländlicher Raum im engeren Sinne	Ländlicher Raum im engeren Sinne

8335096	Hohenfels	Ländlicher Raum im engeren Sinne	Ländlicher Raum im engeren Sinne
8315102	Schluchsee	Ländlicher Raum im engeren Sinne	Ländlicher Raum im engeren Sinne
8326012	Donaueschingen, Stadt	Ländlicher Raum im engeren Sinne	Ländlicher Raum im engeren Sinne
8326005	Blumberg, Stadt	Ländlicher Raum im engeren Sinne	Ländlicher Raum im engeren Sinne
8315068	Lenzkirch	Ländlicher Raum im engeren Sinne Verdichtungsbereiche im Ländlichen Raum	Ländlicher Raum im engeren Sinne
8136082	Westhausen	Ländlicher Raum im engeren Sinne	Ländlicher Raum im engeren Sinne
8136007	Bartholomä	Ländlicher Raum im engeren Sinne	Ländlicher Raum im engeren Sinne
8136010	Bopfingen, Stadt	Ländlicher Raum im engeren Sinne	Ländlicher Raum im engeren Sinne
8136038	Lauchheim, Stadt	Ländlicher Raum im engeren Sinne	Ländlicher Raum im engeren Sinne
8136045	Neresheim, Stadt	Ländlicher Raum im engeren Sinne	Ländlicher Raum im engeren Sinne
8136035	Jagstzell	Ländlicher Raum im engeren Sinne	Ländlicher Raum im engeren Sinne
8325045	Oberndorf am Neckar, Stadt	Ländlicher Raum im engeren Sinne	Ländlicher Raum im engeren Sinne
8325057	Sulz am Neckar, Stadt	Ländlicher Raum im engeren Sinne	Ländlicher Raum im engeren Sinne
8237004	Baiersbronn	Ländlicher Raum im engeren Sinne	Ländlicher Raum im engeren Sinne
8235006	Altensteig, Stadt	Ländlicher Raum im engeren Sinne	Ländlicher Raum im engeren Sinne
8325012	Dornhan, Stadt	Ländlicher Raum im engeren Sinne	Ländlicher Raum im engeren Sinne
8237024	Empfingen	Ländlicher Raum im engeren Sinne	Ländlicher Raum im engeren Sinne
8235032	Haiterbach, Stadt	Ländlicher Raum im engeren Sinne	Ländlicher Raum im engeren Sinne
8237074	Waldachtal	Ländlicher Raum im engeren Sinne	Ländlicher Raum im engeren Sinne
8325053	Schramberg, Stadt	Ländlicher Raum im engeren Sinne	Ländlicher Raum im engeren Sinne
8317034	Gengenbach, Stadt	Ländlicher Raum im engeren Sinne	Ländlicher Raum im engeren Sinne
8317146	Zell am Harmersbach, Stadt	Ländlicher Raum im engeren Sinne	Ländlicher Raum im engeren Sinne
8237054	Pfalzgrafenweiler	Ländlicher Raum im engeren Sinne	Ländlicher Raum im engeren Sinne
8235079	Bad Wildbad, Stadt	Randzonen um die Verdichtungsräume	Ländlicher Raum im engeren Sinne
8235047	Neubulach, Stadt	Ländlicher Raum im engeren Sinne	Ländlicher Raum im engeren Sinne
8237019	Dornstetten, Stadt	Ländlicher Raum im engeren Sinne	Ländlicher Raum im engeren Sinne
8325061	Vöhringen	Ländlicher Raum im engeren Sinne	Ländlicher Raum im engeren Sinne
8237075	Bad Rippoldsau- Schapbach	Ländlicher Raum im engeren Sinne	Ländlicher Raum im engeren Sinne
8326017	Furtwangen im Schwarzwald, Stadt	Ländlicher Raum im engeren Sinne	Ländlicher Raum im engeren Sinne
8326027	Hüfingen, Stadt	Ländlicher Raum im engeren Sinne Verdichtungsbereiche im Ländlichen Raum	Ländlicher Raum im engeren Sinne
8325072	Deißlingen	Ländlicher Raum im engeren Sinne	Ländlicher Raum im engeren Sinne
8326068	Vöhrenbach, Stadt	Ländlicher Raum im engeren Sinne	Ländlicher Raum im engeren Sinne
8237045	Loßburg	Ländlicher Raum im engeren Sinne	Ländlicher Raum im engeren Sinne
8237073	Seewald	Ländlicher Raum im engeren Sinne	Ländlicher Raum im engeren Sinne
8237002	Alpirsbach, Stadt	Ländlicher Raum im engeren Sinne	Ländlicher Raum im engeren Sinne
8325070	Fluorn-Winzeln	Ländlicher Raum im engeren Sinne	Ländlicher Raum im engeren Sinne
8136046	Neuler	Ländlicher Raum im engeren Sinne Verdichtungsbereiche im Ländlichen Raum	Ländlicher Raum im engeren Sinne
8136089	Rainau	Ländlicher Raum im engeren Sinne	Ländlicher Raum im engeren Sinne
8136062	Schechingen	Ländlicher Raum im engeren Sinne	Ländlicher Raum im engeren Sinne
8136075	Unterschneidheim	Ländlicher Raum im engeren Sinne	Ländlicher Raum im engeren Sinne
8136060	Rosenberg	Ländlicher Raum im engeren Sinne	Ländlicher Raum im engeren Sinne
8136003	Adelmannsfelden	Ländlicher Raum im engeren Sinne	Ländlicher Raum im engeren Sinne
8136015	Durlangen	Ländlicher Raum im engeren Sinne	Ländlicher Raum im engeren Sinne
8136024	Göggingen	Ländlicher Raum im engeren Sinne	Ländlicher Raum im engeren Sinne
8136029	Heuchlingen	Ländlicher Raum im engeren Sinne	Ländlicher Raum im engeren Sinne
8136018	Ellenberg	Ländlicher Raum im engeren Sinne	Ländlicher Raum im engeren Sinne

8136037	Kirchheim am Ries	Ländlicher Raum im engeren Sinne	Ländlicher Raum im engeren Sinne
8136087	Riesbürg	Ländlicher Raum im engeren Sinne	Ländlicher Raum im engeren Sinne
8136068	Stödtlen	Ländlicher Raum im engeren Sinne	Ländlicher Raum im engeren Sinne
8136071	Tannhausen	Ländlicher Raum im engeren Sinne	Ländlicher Raum im engeren Sinne
8136066	Spraitbach	Ländlicher Raum im engeren Sinne	Ländlicher Raum im engeren Sinne
8136027	Gschwend	Ländlicher Raum im engeren Sinne	Ländlicher Raum im engeren Sinne
8136061	Ruppertshofen	Ländlicher Raum im engeren Sinne	Ländlicher Raum im engeren Sinne
8136020	Eschach	Ländlicher Raum im engeren Sinne	Ländlicher Raum im engeren Sinne
8136070	Täferrot	Ländlicher Raum im engeren Sinne	Ländlicher Raum im engeren Sinne
8136049	Obergröningen	Ländlicher Raum im engeren Sinne	Ländlicher Raum im engeren Sinne
8136084	Wört	Ländlicher Raum im engeren Sinne	Ländlicher Raum im engeren Sinne
8315070	Löffingen, Stadt	Ländlicher Raum im engeren Sinne Verdichtungsgebiete im Ländlichen Raum	Ländlicher Raum im engeren Sinne
8326075	Brigachtal	Ländlicher Raum im engeren Sinne	Ländlicher Raum im engeren Sinne
8327025	Immendingen	Ländlicher Raum im engeren Sinne	Ländlicher Raum im engeren Sinne
8327057	Emmingen-Liptingen	Ländlicher Raum im engeren Sinne	Ländlicher Raum im engeren Sinne
8326006	Bräunlingen, Stadt	Ländlicher Raum im engeren Sinne Verdichtungsgebiete im Ländlichen Raum	Ländlicher Raum im engeren Sinne
8326061	Tuningen	Ländlicher Raum im engeren Sinne	Ländlicher Raum im engeren Sinne
8335021	Eigeltingen	Ländlicher Raum im engeren Sinne	Ländlicher Raum im engeren Sinne
8335080	Tengen, Stadt	Ländlicher Raum im engeren Sinne	Ländlicher Raum im engeren Sinne
8326031	Königsfeld im Schwarzwald	Ländlicher Raum im engeren Sinne Verdichtungsgebiete im Ländlichen Raum	Ländlicher Raum im engeren Sinne
8326041	Niedereschach	Ländlicher Raum im engeren Sinne	Ländlicher Raum im engeren Sinne
8317040	Haslach im Kinzigtal, Stadt	Ländlicher Raum im engeren Sinne	Ländlicher Raum im engeren Sinne
8317153	Rheinau, Stadt	Ländlicher Raum im engeren Sinne	Ländlicher Raum im engeren Sinne
8315113	Titisee-Neustadt, Stadt	Ländlicher Raum im engeren Sinne Verdichtungsgebiete im Ländlichen Raum	Ländlicher Raum im engeren Sinne
8317141	Willstät	Ländlicher Raum im engeren Sinne	Ländlicher Raum im engeren Sinne
8317151	Neuried	Ländlicher Raum im engeren Sinne	Ländlicher Raum im engeren Sinne
8317098	Oppenau, Stadt	Ländlicher Raum im engeren Sinne	Ländlicher Raum im engeren Sinne
8317150	Schwanau	Ländlicher Raum im engeren Sinne	Ländlicher Raum im engeren Sinne
8317127	Seelbach	Ländlicher Raum im engeren Sinne	Ländlicher Raum im engeren Sinne
8317152	Kappel-Grafenhausen	Ländlicher Raum im engeren Sinne	Ländlicher Raum im engeren Sinne
8317075	Meißenheim	Ländlicher Raum im engeren Sinne	Ländlicher Raum im engeren Sinne
8216028	Lichtenau, Stadt	Ländlicher Raum im engeren Sinne	Ländlicher Raum im engeren Sinne
8336045	Kandern, Stadt	Ländlicher Raum im engeren Sinne	Ländlicher Raum im engeren Sinne
8315004	Auggen	Ländlicher Raum im engeren Sinne	Ländlicher Raum im engeren Sinne
8315111	Sulzburg, Stadt	Ländlicher Raum im engeren Sinne	Ländlicher Raum im engeren Sinne
8315130	Münstertal/Schwarzwald	Ländlicher Raum im engeren Sinne	Ländlicher Raum im engeren Sinne
8336078	Schliengen	Ländlicher Raum im engeren Sinne	Ländlicher Raum im engeren Sinne
8336079	Schönau im Schwarzwald, Stadt	Ländlicher Raum im engeren Sinne	Ländlicher Raum im engeren Sinne
8336025	Fröhnd	Ländlicher Raum im engeren Sinne	Ländlicher Raum im engeren Sinne
8335061	Öhningen	Ländlicher Raum im engeren Sinne	Ländlicher Raum im engeren Sinne
8317145	Wolfach, Stadt	Ländlicher Raum im engeren Sinne	Ländlicher Raum im engeren Sinne
8316010	Elzach, Stadt	Ländlicher Raum im engeren Sinne	Ländlicher Raum im engeren Sinne
8317039	Gutach (Schwarzwaldbahn)	Ländlicher Raum im engeren Sinne	Ländlicher Raum im engeren Sinne
8317041	Hausach, Stadt	Ländlicher Raum im engeren Sinne	Ländlicher Raum im engeren Sinne
8317051	Hornberg, Stadt	Ländlicher Raum im engeren Sinne	Ländlicher Raum im engeren Sinne

8316049	Weisweil	Ländlicher Raum im engeren Sinne	Ländlicher Raum im engeren Sinne
8316054	Freiamt	Ländlicher Raum im engeren Sinne	Ländlicher Raum im engeren Sinne
8317046	Hofstetten	Ländlicher Raum im engeren Sinne	Ländlicher Raum im engeren Sinne
8317078	Mühlenbach	Ländlicher Raum im engeren Sinne	Ländlicher Raum im engeren Sinne
8317088	Oberharmersbach	Ländlicher Raum im engeren Sinne	Ländlicher Raum im engeren Sinne
8317093	Oberwolfach	Ländlicher Raum im engeren Sinne	Ländlicher Raum im engeren Sinne
8317113	Ringsheim	Ländlicher Raum im engeren Sinne	Ländlicher Raum im engeren Sinne
8317121	Schuttertal	Ländlicher Raum im engeren Sinne	Ländlicher Raum im engeren Sinne
8317129	Steinach	Ländlicher Raum im engeren Sinne	Ländlicher Raum im engeren Sinne
8317029	Fischerbach	Ländlicher Raum im engeren Sinne	Ländlicher Raum im engeren Sinne
8326055	Schonach im Schwarzwald	Ländlicher Raum im engeren Sinne	Ländlicher Raum im engeren Sinne
8315052	Hinterzarten	Ländlicher Raum im engeren Sinne	Ländlicher Raum im engeren Sinne
8315031	Eisenbach (Hochschwarzwald)	Ländlicher Raum im engeren Sinne	Ländlicher Raum im engeren Sinne
8315039	Friedenweiler	Ländlicher Raum im engeren Sinne	Ländlicher Raum im engeren Sinne
8326020	Gütenbach	Ländlicher Raum im engeren Sinne	Ländlicher Raum im engeren Sinne
8326054	Schönwald im Schwarzwald	Ländlicher Raum im engeren Sinne	Ländlicher Raum im engeren Sinne
8317008	Bad Peterstal- Griesbach	Ländlicher Raum im engeren Sinne	Ländlicher Raum im engeren Sinne
8315014	Bollschweil	Ländlicher Raum im engeren Sinne	Ländlicher Raum im engeren Sinne
8315016	Breitnau	Ländlicher Raum im engeren Sinne	Ländlicher Raum im engeren Sinne
8315020	Buchenbach	Ländlicher Raum im engeren Sinne	Ländlicher Raum im engeren Sinne
8315037	Feldberg (Schwarzwald)	Ländlicher Raum im engeren Sinne	Ländlicher Raum im engeren Sinne
8315041	Glottertal	Ländlicher Raum im engeren Sinne	Ländlicher Raum im engeren Sinne
8315084	Oberried	Ländlicher Raum im engeren Sinne	Ländlicher Raum im engeren Sinne
8315094	St. Märgen	Ländlicher Raum im engeren Sinne	Ländlicher Raum im engeren Sinne
8315095	St. Peter	Ländlicher Raum im engeren Sinne	Ländlicher Raum im engeren Sinne
8316003	Biederbach	Ländlicher Raum im engeren Sinne	Ländlicher Raum im engeren Sinne
8316013	Forchheim	Ländlicher Raum im engeren Sinne	Ländlicher Raum im engeren Sinne
8316042	Simonswald	Ländlicher Raum im engeren Sinne	Ländlicher Raum im engeren Sinne
8316055	Winden im Elztal	Ländlicher Raum im engeren Sinne	Ländlicher Raum im engeren Sinne
8325069	Zimmern ob Rottweil	Verdichtungsgebiete im Ländlichen Raum	Ländlicher Raum im engeren Sinne
8327018	Geisingen, Stadt	Ländlicher Raum im engeren Sinne	Ländlicher Raum im engeren Sinne
8335099	Orsingen-Nenzingen	Ländlicher Raum im engeren Sinne	Ländlicher Raum im engeren Sinne
8327038	Neuhausen ob Eck	Ländlicher Raum im engeren Sinne	Ländlicher Raum im engeren Sinne
8327016	Fridingen an der Donau, Stadt	Ländlicher Raum im engeren Sinne	Ländlicher Raum im engeren Sinne
8335001	Aach, Stadt	Randzonen um die Verdichtungsgebiete	Ländlicher Raum im engeren Sinne
8335026	Gailingen am Hochrhein	Ländlicher Raum im engeren Sinne	Ländlicher Raum im engeren Sinne
8325014	Dunningen	Ländlicher Raum im engeren Sinne	Ländlicher Raum im engeren Sinne
8325011	Dietingen	Ländlicher Raum im engeren Sinne	Ländlicher Raum im engeren Sinne
8325015	Epfendorf	Ländlicher Raum im engeren Sinne	Ländlicher Raum im engeren Sinne
8325009	Bösingen	Ländlicher Raum im engeren Sinne	Ländlicher Raum im engeren Sinne
8325064	Wellendingen	Ländlicher Raum im engeren Sinne	Ländlicher Raum im engeren Sinne
8327036	Mühlheim an der Donau, Stadt	Ländlicher Raum im engeren Sinne	Ländlicher Raum im engeren Sinne
8327017	Frittlingen	Ländlicher Raum im engeren Sinne	Ländlicher Raum im engeren Sinne
8327009	Deilingen	Ländlicher Raum im engeren Sinne	Ländlicher Raum im engeren Sinne
8327010	Denkingen	Ländlicher Raum im engeren Sinne	Ländlicher Raum im engeren Sinne
8327005	Balgheim	Ländlicher Raum im engeren Sinne	Ländlicher Raum im engeren Sinne

8327006	Böttingen	Ländlicher Raum im engeren Sinne	Ländlicher Raum im engeren Sinne
8327011	Dürbheim	Ländlicher Raum im engeren Sinne	Ländlicher Raum im engeren Sinne
8327019	Gosheim	Ländlicher Raum im engeren Sinne	Ländlicher Raum im engeren Sinne
8327023	Hausen ob Verena	Ländlicher Raum im engeren Sinne	Ländlicher Raum im engeren Sinne
8327048	Talheim	Ländlicher Raum im engeren Sinne	Ländlicher Raum im engeren Sinne
8327051	Wehingen	Ländlicher Raum im engeren Sinne	Ländlicher Raum im engeren Sinne
8327056	Rietheim-Weilheim	Verdichtungsgebiete im Ländlichen Raum	Ländlicher Raum im engeren Sinne
8327004	Bärenthal	Ländlicher Raum im engeren Sinne	Ländlicher Raum im engeren Sinne
8327007	Bubsheim	Ländlicher Raum im engeren Sinne	Ländlicher Raum im engeren Sinne
8327008	Buchheim	Ländlicher Raum im engeren Sinne	Ländlicher Raum im engeren Sinne
8327013	Egesheim	Ländlicher Raum im engeren Sinne	Ländlicher Raum im engeren Sinne
8327027	Irndorf	Ländlicher Raum im engeren Sinne	Ländlicher Raum im engeren Sinne
8327029	Königsheim	Ländlicher Raum im engeren Sinne	Ländlicher Raum im engeren Sinne
8327030	Kolbingen	Ländlicher Raum im engeren Sinne	Ländlicher Raum im engeren Sinne
8327033	Mahlstetten	Ländlicher Raum im engeren Sinne	Ländlicher Raum im engeren Sinne
8327040	Reichenbach am Heuberg	Ländlicher Raum im engeren Sinne	Ländlicher Raum im engeren Sinne
8327041	Renquishausen	Ländlicher Raum im engeren Sinne	Ländlicher Raum im engeren Sinne
8226080	Schönau, Stadt Ottenhöfen im Schwarzwald	Randzonen um die Verdichtungsgebiete	Ländlicher Raum im engeren Sinne
8317102	Schwarzwald	Ländlicher Raum im engeren Sinne	Ländlicher Raum im engeren Sinne
8216013	Forbach	Ländlicher Raum im engeren Sinne	Ländlicher Raum im engeren Sinne
8317126	Seebach	Ländlicher Raum im engeren Sinne	Ländlicher Raum im engeren Sinne
8235018	Dobel	Randzonen um die Verdichtungsgebiete	Ländlicher Raum im engeren Sinne
8235084	Bad Teinach-Zavelstein, Stadt	Ländlicher Raum im engeren Sinne	Ländlicher Raum im engeren Sinne
8235035	Höfen an der Enz	Randzonen um die Verdichtungsgebiete	Ländlicher Raum im engeren Sinne
8226029	Heiligkreuzsteinach	Ländlicher Raum im engeren Sinne	Ländlicher Raum im engeren Sinne
8226027	Heddesbach	Ländlicher Raum im engeren Sinne	Ländlicher Raum im engeren Sinne
8336004	Aitern	Ländlicher Raum im engeren Sinne	Ländlicher Raum im engeren Sinne
8325001	Aichhalden	Ländlicher Raum im engeren Sinne	Ländlicher Raum im engeren Sinne
8317085	Nordrach	Ländlicher Raum im engeren Sinne	Ländlicher Raum im engeren Sinne
8325051	Schiltach, Stadt	Ländlicher Raum im engeren Sinne	Ländlicher Raum im engeren Sinne
8325036	Lauterbach	Ländlicher Raum im engeren Sinne	Ländlicher Raum im engeren Sinne
8325071	Eschbronn	Ländlicher Raum im engeren Sinne	Ländlicher Raum im engeren Sinne
8325024	Hardt	Ländlicher Raum im engeren Sinne	Ländlicher Raum im engeren Sinne
8317067	Lautenbach	Ländlicher Raum im engeren Sinne	Ländlicher Raum im engeren Sinne
8325050	Schenkenzell	Ländlicher Raum im engeren Sinne	Ländlicher Raum im engeren Sinne
8235055	Oberreichenbach	Ländlicher Raum im engeren Sinne	Ländlicher Raum im engeren Sinne
8235050	Neuweiler	Ländlicher Raum im engeren Sinne	Ländlicher Raum im engeren Sinne
8235066	Simmersfeld	Ländlicher Raum im engeren Sinne	Ländlicher Raum im engeren Sinne
8235025	Enzklösterle	Ländlicher Raum im engeren Sinne	Ländlicher Raum im engeren Sinne
8235022	Egenhausen	Ländlicher Raum im engeren Sinne	Ländlicher Raum im engeren Sinne
8237061	Schopfloch	Ländlicher Raum im engeren Sinne	Ländlicher Raum im engeren Sinne
8237030	Glatten	Ländlicher Raum im engeren Sinne	Ländlicher Raum im engeren Sinne
8237032	Grömbach	Ländlicher Raum im engeren Sinne	Ländlicher Raum im engeren Sinne
8237072	Wörnersberg	Ländlicher Raum im engeren Sinne	Ländlicher Raum im engeren Sinne
8336010	Böllen	Ländlicher Raum im engeren Sinne	Ländlicher Raum im engeren Sinne
8336080	Schönenberg	Ländlicher Raum im engeren Sinne	Ländlicher Raum im engeren Sinne

8436081	Wangen im Allgäu, Stadt	Ländlicher Raum im engeren Sinne	Ländlicher Raum im engeren Sinne
8437104	Sigmaringen, Stadt	Ländlicher Raum im engeren Sinne	Ländlicher Raum im engeren Sinne
8436009	Bad Waldsee, Stadt	Ländlicher Raum im engeren Sinne	Ländlicher Raum im engeren Sinne
8426067	Langenenslingen	Ländlicher Raum im engeren Sinne	Ländlicher Raum im engeren Sinne
8437100	Bad Saulgau, Stadt	Ländlicher Raum im engeren Sinne	Ländlicher Raum im engeren Sinne
8437088	Pfullendorf, Stadt	Ländlicher Raum im engeren Sinne	Ländlicher Raum im engeren Sinne
8437076	Mengen, Stadt	Ländlicher Raum im engeren Sinne	Ländlicher Raum im engeren Sinne
8426014	Bad Schussenried, Stadt	Ländlicher Raum im engeren Sinne	Ländlicher Raum im engeren Sinne
8426038	Eberhardzell	Ländlicher Raum im engeren Sinne	Ländlicher Raum im engeren Sinne
8426045	Ertingen	Ländlicher Raum im engeren Sinne	Ländlicher Raum im engeren Sinne
8436005	Altshausen	Ländlicher Raum im engeren Sinne	Ländlicher Raum im engeren Sinne
8436008	Aulendorf, Stadt	Ländlicher Raum im engeren Sinne	Ländlicher Raum im engeren Sinne
8436010	Bad Wurzach, Stadt	Ländlicher Raum im engeren Sinne	Ländlicher Raum im engeren Sinne
8436049	Isny im Allgäu, Stadt	Ländlicher Raum im engeren Sinne	Ländlicher Raum im engeren Sinne
8436052	Kißlegg	Ländlicher Raum im engeren Sinne	Ländlicher Raum im engeren Sinne
8436055	Leutkirch im Allgäu, Stadt	Ländlicher Raum im engeren Sinne	Ländlicher Raum im engeren Sinne
8436096	Fronreute	Ländlicher Raum im engeren Sinne	Ländlicher Raum im engeren Sinne
8437044	Herbertingen	Ländlicher Raum im engeren Sinne	Ländlicher Raum im engeren Sinne
8437086	Ostrach	Ländlicher Raum im engeren Sinne	Ländlicher Raum im engeren Sinne
8436085	Wolfegg	Ländlicher Raum im engeren Sinne	Ländlicher Raum im engeren Sinne
8436087	Wolpertswende	Ländlicher Raum im engeren Sinne	Ländlicher Raum im engeren Sinne
8436095	Horgenzell	Ländlicher Raum im engeren Sinne	Ländlicher Raum im engeren Sinne
8437053	Hohentengen	Ländlicher Raum im engeren Sinne	Ländlicher Raum im engeren Sinne
8436079	Waldburg	Ländlicher Raum im engeren Sinne	Ländlicher Raum im engeren Sinne
8436014	Bergatreute	Ländlicher Raum im engeren Sinne	Ländlicher Raum im engeren Sinne
8436093	Ebersbach-Musbach	Ländlicher Raum im engeren Sinne	Ländlicher Raum im engeren Sinne
8425033	Ehingen (Donau), Stadt	Ländlicher Raum im engeren Sinne	Ländlicher Raum im engeren Sinne
8426097	Riedlingen, Stadt	Ländlicher Raum im engeren Sinne	Ländlicher Raum im engeren Sinne
8425072	Langenau, Stadt	Ländlicher Raum im engeren Sinne	Ländlicher Raum im engeren Sinne
8425020	Blaubeuren, Stadt	Ländlicher Raum im engeren Sinne	Ländlicher Raum im engeren Sinne
8426011	Attenweiler	Ländlicher Raum im engeren Sinne	Ländlicher Raum im engeren Sinne
8426062	Ingoldingen	Ländlicher Raum im engeren Sinne	Ländlicher Raum im engeren Sinne
8426071	Maselheim	Ländlicher Raum im engeren Sinne	Ländlicher Raum im engeren Sinne
8426087	Ochsenhausen, Stadt	Ländlicher Raum im engeren Sinne	Ländlicher Raum im engeren Sinne
8426100	Rot an der Rot	Ländlicher Raum im engeren Sinne	Ländlicher Raum im engeren Sinne
8426108	Schwendi	Ländlicher Raum im engeren Sinne	Ländlicher Raum im engeren Sinne
8426113	Steinhausen an der Rottum	Ländlicher Raum im engeren Sinne	Ländlicher Raum im engeren Sinne
8426120	Ummendorf	Ländlicher Raum im engeren Sinne	Ländlicher Raum im engeren Sinne
8426134	Schemmerhofen	Ländlicher Raum im engeren Sinne	Ländlicher Raum im engeren Sinne
8425002	Allmendingen	Ländlicher Raum im engeren Sinne	Ländlicher Raum im engeren Sinne
8426035	Dürmentingen	Ländlicher Raum im engeren Sinne	Ländlicher Raum im engeren Sinne
8426058	Hochdorf	Ländlicher Raum im engeren Sinne	Ländlicher Raum im engeren Sinne
8426008	Altheim	Ländlicher Raum im engeren Sinne	Ländlicher Raum im engeren Sinne
8436003	Aichstetten	Ländlicher Raum im engeren Sinne	Ländlicher Raum im engeren Sinne
8436004	Aitrach	Ländlicher Raum im engeren Sinne	Ländlicher Raum im engeren Sinne
8415053	Münsingen, Stadt	Ländlicher Raum im engeren Sinne	Ländlicher Raum im engeren Sinne

8415034	Hayingen, Stadt	Ländlicher Raum im engeren Sinne	Ländlicher Raum im engeren Sinne
8425071	Laichingen, Stadt	Ländlicher Raum im engeren Sinne	Ländlicher Raum im engeren Sinne
8425108	Schelklingen, Stadt	Ländlicher Raum im engeren Sinne	Ländlicher Raum im engeren Sinne
8415085	Zwiefalten	Ländlicher Raum im engeren Sinne	Ländlicher Raum im engeren Sinne
8425081	Munderkingen, Stadt	Ländlicher Raum im engeren Sinne	Ländlicher Raum im engeren Sinne
8425031	Dornstadt	Verdichtungsräume	Ländlicher Raum im engeren Sinne
8425028	Dietenheim, Stadt	Ländlicher Raum im engeren Sinne	Ländlicher Raum im engeren Sinne
8425138	Staig	Verdichtungsräume	Ländlicher Raum im engeren Sinne
8426028	Burgrieden	Ländlicher Raum im engeren Sinne	Ländlicher Raum im engeren Sinne
8426124	Uttenweiler	Ländlicher Raum im engeren Sinne	Ländlicher Raum im engeren Sinne
8425104	Rottenacker	Ländlicher Raum im engeren Sinne	Ländlicher Raum im engeren Sinne
8426044	Erolzheim	Ländlicher Raum im engeren Sinne	Ländlicher Raum im engeren Sinne
8426073	Mietingen	Ländlicher Raum im engeren Sinne	Ländlicher Raum im engeren Sinne
8426066	Kirchdorf an der Iller	Ländlicher Raum im engeren Sinne	Ländlicher Raum im engeren Sinne
8425004	Altheim	Ländlicher Raum im engeren Sinne	Ländlicher Raum im engeren Sinne
8425036	Emerkingen	Ländlicher Raum im engeren Sinne	Ländlicher Raum im engeren Sinne
8425050	Griesingen	Ländlicher Raum im engeren Sinne	Ländlicher Raum im engeren Sinne
8425052	Grundsheim	Ländlicher Raum im engeren Sinne	Ländlicher Raum im engeren Sinne
8425064	Hüttisheim	Ländlicher Raum im engeren Sinne	Ländlicher Raum im engeren Sinne
8425066	Illerrieden	Ländlicher Raum im engeren Sinne	Ländlicher Raum im engeren Sinne
8425073	Lauterach	Ländlicher Raum im engeren Sinne	Ländlicher Raum im engeren Sinne
8425090	Obermarchtal	Ländlicher Raum im engeren Sinne	Ländlicher Raum im engeren Sinne
8425091	Oberstadion	Ländlicher Raum im engeren Sinne	Ländlicher Raum im engeren Sinne
8425123	Untermarchtal	Ländlicher Raum im engeren Sinne	Ländlicher Raum im engeren Sinne
8425124	Unterstadion	Ländlicher Raum im engeren Sinne	Ländlicher Raum im engeren Sinne
8425140	Balzheim	Ländlicher Raum im engeren Sinne	Ländlicher Raum im engeren Sinne
8426019	Berkheim	Ländlicher Raum im engeren Sinne	Ländlicher Raum im engeren Sinne
8426031	Dettingen an der Iller	Ländlicher Raum im engeren Sinne	Ländlicher Raum im engeren Sinne
8426043	Erlenmoos	Ländlicher Raum im engeren Sinne	Ländlicher Raum im engeren Sinne
8426065	Kirchberg an der Iller	Ländlicher Raum im engeren Sinne	Ländlicher Raum im engeren Sinne
8426090	Oggelshausen	Ländlicher Raum im engeren Sinne	Ländlicher Raum im engeren Sinne
8426117	Tannheim	Ländlicher Raum im engeren Sinne	Ländlicher Raum im engeren Sinne
8426121	Unlingen	Ländlicher Raum im engeren Sinne	Ländlicher Raum im engeren Sinne
8426125	Wain	Ländlicher Raum im engeren Sinne	Ländlicher Raum im engeren Sinne
8426135	Gutenzell-Hürbel	Ländlicher Raum im engeren Sinne	Ländlicher Raum im engeren Sinne
8426020	Betzenweiler	Ländlicher Raum im engeren Sinne	Ländlicher Raum im engeren Sinne
8426005	Alleshhausen	Ländlicher Raum im engeren Sinne	Ländlicher Raum im engeren Sinne
8426064	Kanzach	Ländlicher Raum im engeren Sinne	Ländlicher Raum im engeren Sinne
8426078	Moosburg	Ländlicher Raum im engeren Sinne	Ländlicher Raum im engeren Sinne
8426109	Seekirch	Ländlicher Raum im engeren Sinne	Ländlicher Raum im engeren Sinne
8436006	Amtzell	Ländlicher Raum im engeren Sinne	Ländlicher Raum im engeren Sinne
8437078	Meßkirch, Stadt	Ländlicher Raum im engeren Sinne	Ländlicher Raum im engeren Sinne
8437118	Wald	Ländlicher Raum im engeren Sinne	Ländlicher Raum im engeren Sinne
8435052	Salem	Ländlicher Raum im engeren Sinne	Ländlicher Raum im engeren Sinne
8437124	Herdwangen-Schönach	Ländlicher Raum im engeren Sinne	Ländlicher Raum im engeren Sinne
8435047	Owingen	Ländlicher Raum im engeren Sinne	Ländlicher Raum im engeren Sinne
8437065	Krauchenwies	Ländlicher Raum im engeren Sinne	Ländlicher Raum im engeren Sinne

8435015	Frickingen	Ländlicher Raum im engeren Sinne	Ländlicher Raum im engeren Sinne
8435020	Heiligenberg	Ländlicher Raum im engeren Sinne	Ländlicher Raum im engeren Sinne
8436018	Bodnegg	Ländlicher Raum im engeren Sinne	Ländlicher Raum im engeren Sinne
8436069	Schlier	Ländlicher Raum im engeren Sinne	Ländlicher Raum im engeren Sinne
8436078	Vogt	Ländlicher Raum im engeren Sinne	Ländlicher Raum im engeren Sinne
8436083	Wilhelmsdorf	Ländlicher Raum im engeren Sinne	Ländlicher Raum im engeren Sinne
8436094	Argenbühl	Ländlicher Raum im engeren Sinne	Ländlicher Raum im engeren Sinne
8435042	Neukirch	Ländlicher Raum im engeren Sinne	Ländlicher Raum im engeren Sinne
8435067	Deggenhausertal	Ländlicher Raum im engeren Sinne	Ländlicher Raum im engeren Sinne
8436039	Grünkraut	Ländlicher Raum im engeren Sinne	Ländlicher Raum im engeren Sinne
8436001	Achberg	Ländlicher Raum im engeren Sinne	Ländlicher Raum im engeren Sinne
8436024	Ebenweiler	Ländlicher Raum im engeren Sinne	Ländlicher Raum im engeren Sinne
8436027	Eichstegen	Ländlicher Raum im engeren Sinne	Ländlicher Raum im engeren Sinne
8436032	Fleischwangen	Ländlicher Raum im engeren Sinne	Ländlicher Raum im engeren Sinne
8436067	Riedhausen	Ländlicher Raum im engeren Sinne	Ländlicher Raum im engeren Sinne
8437056	Illmensee	Ländlicher Raum im engeren Sinne	Ländlicher Raum im engeren Sinne
8417075	Winterlingen	Ländlicher Raum im engeren Sinne	Ländlicher Raum im engeren Sinne
8437059	Inzigkofen	Ländlicher Raum im engeren Sinne	Ländlicher Raum im engeren Sinne
8437008	Bingen	Ländlicher Raum im engeren Sinne	Ländlicher Raum im engeren Sinne
8437105	Sigmaringendorf	Ländlicher Raum im engeren Sinne	Ländlicher Raum im engeren Sinne
8437107	Stetten am kalten Markt	Ländlicher Raum im engeren Sinne	Ländlicher Raum im engeren Sinne
8436019	Boms	Ländlicher Raum im engeren Sinne	Ländlicher Raum im engeren Sinne
8436040	Guggenhausen	Ländlicher Raum im engeren Sinne	Ländlicher Raum im engeren Sinne
8436047	Hoßkirch	Ländlicher Raum im engeren Sinne	Ländlicher Raum im engeren Sinne
8436053	Königseggwald	Ländlicher Raum im engeren Sinne	Ländlicher Raum im engeren Sinne
8436077	Unterwaldhausen	Ländlicher Raum im engeren Sinne	Ländlicher Raum im engeren Sinne
8437101	Scheer, Stadt Bonndorf im	Ländlicher Raum im engeren Sinne	Ländlicher Raum im engeren Sinne
8337022	Schwarzwald, Stadt	Ländlicher Raum im engeren Sinne	Ländlicher Raum im engeren Sinne
8337123	Wutöschingen	Ländlicher Raum im engeren Sinne	Ländlicher Raum im engeren Sinne
8337062	Klettgau	Ländlicher Raum im engeren Sinne	Ländlicher Raum im engeren Sinne
8336087	Todtnau, Stadt	Ländlicher Raum im engeren Sinne	Ländlicher Raum im engeren Sinne
8337002	Albbruck	Ländlicher Raum im engeren Sinne	Ländlicher Raum im engeren Sinne
8337038	Görwihl	Ländlicher Raum im engeren Sinne	Ländlicher Raum im engeren Sinne
8337049	Herrisried	Ländlicher Raum im engeren Sinne	Ländlicher Raum im engeren Sinne
8337090	Rickenbach	Ländlicher Raum im engeren Sinne	Ländlicher Raum im engeren Sinne
8337108	Todtmoos	Ländlicher Raum im engeren Sinne	Ländlicher Raum im engeren Sinne
8337106	Stühlingen, Stadt	Ländlicher Raum im engeren Sinne	Ländlicher Raum im engeren Sinne
8337065	Lauchringen	Ländlicher Raum im engeren Sinne	Ländlicher Raum im engeren Sinne
8337125	Küssaberg	Ländlicher Raum im engeren Sinne	Ländlicher Raum im engeren Sinne
8337097	St. Blasien, Stadt	Ländlicher Raum im engeren Sinne	Ländlicher Raum im engeren Sinne
8337128	Ühlingen-Birkendorf	Ländlicher Raum im engeren Sinne	Ländlicher Raum im engeren Sinne
8337013	Bernau im Schwarzwald	Ländlicher Raum im engeren Sinne	Ländlicher Raum im engeren Sinne
8337032	Dogern	Ländlicher Raum im engeren Sinne	Ländlicher Raum im engeren Sinne
8337039	Grafenhausen	Ländlicher Raum im engeren Sinne	Ländlicher Raum im engeren Sinne
8337045	Häusern	Ländlicher Raum im engeren Sinne	Ländlicher Raum im engeren Sinne
8337051	Höchenschwand	Ländlicher Raum im engeren Sinne	Ländlicher Raum im engeren Sinne
8337118	Weilheim	Ländlicher Raum im engeren Sinne	Ländlicher Raum im engeren Sinne

8337060	Jestetten	Ländlicher Raum im engeren Sinne	Ländlicher Raum im engeren Sinne
8337070	Lottstetten	Ländlicher Raum im engeren Sinne	Ländlicher Raum im engeren Sinne
8337127	Wutach Dachsberg	Ländlicher Raum im engeren Sinne	Ländlicher Raum im engeren Sinne
8337027	(Südschwarzwald)	Ländlicher Raum im engeren Sinne	Ländlicher Raum im engeren Sinne
8337030	Dettighofen	Ländlicher Raum im engeren Sinne	Ländlicher Raum im engeren Sinne
8337053	Hohentengen am Hochrhein	Ländlicher Raum im engeren Sinne	Ländlicher Raum im engeren Sinne
8337059	Ibach	Ländlicher Raum im engeren Sinne	Ländlicher Raum im engeren Sinne
8337124	Eggingen	Ländlicher Raum im engeren Sinne	Ländlicher Raum im engeren Sinne
8415088	Römerstein	Ländlicher Raum im engeren Sinne	Ländlicher Raum im engeren Sinne
8425134	Westerheim	Ländlicher Raum im engeren Sinne	Ländlicher Raum im engeren Sinne
8425139	Heroldstatt	Ländlicher Raum im engeren Sinne	Ländlicher Raum im engeren Sinne
8415048	Mehrstetten	Ländlicher Raum im engeren Sinne	Ländlicher Raum im engeren Sinne
8425008	Amstetten	Ländlicher Raum im engeren Sinne	Ländlicher Raum im engeren Sinne
8425075	Lonsee	Ländlicher Raum im engeren Sinne	Ländlicher Raum im engeren Sinne
8425014	Beimerstetten	Ländlicher Raum im engeren Sinne	Ländlicher Raum im engeren Sinne
8425019	Bernstadt	Ländlicher Raum im engeren Sinne	Ländlicher Raum im engeren Sinne
8425130	Weidenstetten	Ländlicher Raum im engeren Sinne	Ländlicher Raum im engeren Sinne
8425135	Westerstetten	Ländlicher Raum im engeren Sinne	Ländlicher Raum im engeren Sinne
8425005	Altheim (Alb)	Ländlicher Raum im engeren Sinne	Ländlicher Raum im engeren Sinne
8425011	Asselfingen	Ländlicher Raum im engeren Sinne	Ländlicher Raum im engeren Sinne
8425013	Ballendorf	Ländlicher Raum im engeren Sinne	Ländlicher Raum im engeren Sinne
8425083	Neenstetten	Ländlicher Raum im engeren Sinne	Ländlicher Raum im engeren Sinne
8425092	Öllingen	Ländlicher Raum im engeren Sinne	Ländlicher Raum im engeren Sinne
8425097	Rammingen	Ländlicher Raum im engeren Sinne	Ländlicher Raum im engeren Sinne
8425112	Setzingen	Ländlicher Raum im engeren Sinne	Ländlicher Raum im engeren Sinne
8425079	Merklingen	Ländlicher Raum im engeren Sinne	Ländlicher Raum im engeren Sinne
8425084	Nellingen	Ländlicher Raum im engeren Sinne	Ländlicher Raum im engeren Sinne
8425017	Berghülen	Ländlicher Raum im engeren Sinne	Ländlicher Raum im engeren Sinne
8425062	Holzkirch	Ländlicher Raum im engeren Sinne	Ländlicher Raum im engeren Sinne
8425022	Börslingen	Ländlicher Raum im engeren Sinne	Ländlicher Raum im engeren Sinne
8425024	Breitingen	Ländlicher Raum im engeren Sinne	Ländlicher Raum im engeren Sinne
8425055	Hausen am Bussen	Ländlicher Raum im engeren Sinne	Ländlicher Raum im engeren Sinne
8425085	Nerenstetten	Ländlicher Raum im engeren Sinne	Ländlicher Raum im engeren Sinne
8425098	Rechtenstein	Ländlicher Raum im engeren Sinne	Ländlicher Raum im engeren Sinne
8425110	Schnürpflingen	Ländlicher Raum im engeren Sinne	Ländlicher Raum im engeren Sinne
8425125	Unterwachingen	Ländlicher Raum im engeren Sinne	Ländlicher Raum im engeren Sinne
8417054	Rosenfeld, Stadt	Ländlicher Raum im engeren Sinne	Ländlicher Raum im engeren Sinne
8417044	Meßstetten, Stadt	Ländlicher Raum im engeren Sinne	Ländlicher Raum im engeren Sinne
8417025	Haigerloch, Stadt	Ländlicher Raum im engeren Sinne	Ländlicher Raum im engeren Sinne
8417013	Burladingen, Stadt	Ländlicher Raum im engeren Sinne	Ländlicher Raum im engeren Sinne
8417022	Geislingen, Stadt	Verdichtungsgebiete im Ländlichen Raum	Ländlicher Raum im engeren Sinne
8416050	Starzach	Ländlicher Raum im engeren Sinne	Ländlicher Raum im engeren Sinne
8415093	St. Johann	Ländlicher Raum im engeren Sinne	Ländlicher Raum im engeren Sinne
8415091	Sonnenbühl	Ländlicher Raum im engeren Sinne	Ländlicher Raum im engeren Sinne
8415027	Gomadingen	Ländlicher Raum im engeren Sinne	Ländlicher Raum im engeren Sinne
8415073	Trochtelfingen, Stadt	Ländlicher Raum im engeren Sinne	Ländlicher Raum im engeren Sinne
8415089	Engstingen	Ländlicher Raum im engeren Sinne	Ländlicher Raum im engeren Sinne

8415090	Hohenstein	Ländlicher Raum im engeren Sinne	Ländlicher Raum im engeren Sinne
8417023	Grosselfingen	Ländlicher Raum im engeren Sinne Verdichtungsgebiete im Ländlichen Raum	Ländlicher Raum im engeren Sinne
8417036	Jungingen	Ländlicher Raum im engeren Sinne	Ländlicher Raum im engeren Sinne
8437031	Gammertingen, Stadt	Ländlicher Raum im engeren Sinne	Ländlicher Raum im engeren Sinne
8415058	Pfronstetten	Ländlicher Raum im engeren Sinne	Ländlicher Raum im engeren Sinne
8417057	Schömburg, Stadt	Ländlicher Raum im engeren Sinne	Ländlicher Raum im engeren Sinne
8415028	Grabenstetten	Ländlicher Raum im engeren Sinne	Ländlicher Raum im engeren Sinne
8437047	Hettingen, Stadt	Ländlicher Raum im engeren Sinne	Ländlicher Raum im engeren Sinne
8437082	Neufra	Ländlicher Raum im engeren Sinne	Ländlicher Raum im engeren Sinne
8337126	Waldshut-Tiengen, Stadt	Ländlicher Raum im engeren Sinne	Ländlicher Raum im engeren Sinne
8336096	Wieden	Ländlicher Raum im engeren Sinne	Ländlicher Raum im engeren Sinne
8336107	Kleines Wiesental	Ländlicher Raum im engeren Sinne	Ländlicher Raum im engeren Sinne
8336104	Malsburg-Marzell	Ländlicher Raum im engeren Sinne	Ländlicher Raum im engeren Sinne
8437123	Sauldorf	Ländlicher Raum im engeren Sinne	Ländlicher Raum im engeren Sinne
8437072	Leibertingen	Ländlicher Raum im engeren Sinne	Ländlicher Raum im engeren Sinne
8417016	Dotternhausen	Ländlicher Raum im engeren Sinne	Ländlicher Raum im engeren Sinne
8417045	Nusplingen	Ländlicher Raum im engeren Sinne	Ländlicher Raum im engeren Sinne
8437005	Beuron	Ländlicher Raum im engeren Sinne	Ländlicher Raum im engeren Sinne
8437102	Schwenningen	Ländlicher Raum im engeren Sinne	Ländlicher Raum im engeren Sinne
8336090	Utzenfeld	Ländlicher Raum im engeren Sinne	Ländlicher Raum im engeren Sinne
8336094	Wembach	Ländlicher Raum im engeren Sinne	Ländlicher Raum im engeren Sinne
8336106	Häg-Ehrsberg	Ländlicher Raum im engeren Sinne	Ländlicher Raum im engeren Sinne
8417063	Straßberg	Ländlicher Raum im engeren Sinne	Ländlicher Raum im engeren Sinne
8437114	Veringenstadt, Stadt	Ländlicher Raum im engeren Sinne	Ländlicher Raum im engeren Sinne
8336089	Tunau	Ländlicher Raum im engeren Sinne	Ländlicher Raum im engeren Sinne
8417014	Dautmergen	Ländlicher Raum im engeren Sinne	Ländlicher Raum im engeren Sinne
8417015	Dormettingen	Ländlicher Raum im engeren Sinne	Ländlicher Raum im engeren Sinne
8417029	Hausen am Tann	Ländlicher Raum im engeren Sinne	Ländlicher Raum im engeren Sinne
8417047	Obernheim	Ländlicher Raum im engeren Sinne	Ländlicher Raum im engeren Sinne
8417052	Ratshausen	Ländlicher Raum im engeren Sinne	Ländlicher Raum im engeren Sinne
8417071	Weilen unter den Rinnen	Ländlicher Raum im engeren Sinne	Ländlicher Raum im engeren Sinne
8417078	Zimmern unter der Burg	Ländlicher Raum im engeren Sinne	Ländlicher Raum im engeren Sinne
8425035	Emeringen	Ländlicher Raum im engeren Sinne	Ländlicher Raum im engeren Sinne

Anhang 6

Tabelle 6. Veränderung der Flächen und Anteile der Raumkategorien

Raumkategorien	Anzahl der Gemeinden		Fläche (km ²)		Anteil an der Gesamtfläche (%)		Veränderung der Raumkategorien 2021 gegenüber 2002 (%) von 2002 bis 2021
	2002	2021	2002	2021	2002	2021	
LEP 2002							
Verdichtungsräume	230	317	5957,78	7503,42	16,70	21,03	4,33
Randzonen um die Verdichtungsräume	216	217	5189,86	6422,74	14,55	18,00	3,46
Verdichtungsbereiche im Ländlichen Raum	57	30	2727,94	1073,46	7,65	3,01	-4,64
Ländlicher Raum im engeren Sinne	598	537	21797,66	20673,62	61,10	57,95	-3,15